

**Årsredovisning 2005**

**Högskolan i Skövde**



## Sammanfattning i siffror

### Grundutbildning

4225 helårsstudenter varav

39 % inom naturvetenskap, teknik och design

37 % inom humaniora, juridik och samhällsvetenskap

19 % inom medicin och vård

5 % inom undervisning

58 % kvinnor

79 % prestationsgrad

1163 avlagda examina

47 grundläggande utbildningsprogram

12 magisterprogram

543 fristående kurser

### Forskning

16 professorer

90 forskarstuderande

### Personal

441 anställda (heltidsekvivalenter)

232 lärare (heltidsekvivalenter)

### Ekonomi

312 mkr i intäkter

247 mkr anslag grundutbildning

18 mkr avgifter och bidrag grundutbildning

24 mkr anslag forskning

20 mkr avgifter och bidrag forskning

### Lokaler

34 000 kvm

### Bibliotek

110 000 volymer

5 500 tidskrifter (5 100 elektroniska)

## Rektor har ordet

Högskolan i Skövde ska vara en forskande högskola. Det betyder att vi bedriver såväl grundutbildning som masterutbildning och forskarutbildning. Samarbete med det omgivande samhället och andra lärosäten har utvecklats under året.

Regeringen har under året lagt fram en proposition för forskning och en för grundutbildning. Det betyder att inriktningen för högskolan under de närmaste åren nu finns tillgänglig.

Högskolan har tagit fram en ny strategi för grundutbildningen. Den betonar vikten av att profilera vår grundutbildning och den anpassning till arbetsmarknadens behov som krävs för att studenterna ska få relevanta arbeten efter genomförda studier.

Arbetet med att europaanpassa våra utbildningar enligt den s k Bolognamodellen har påbörjats. Det är en genomgripande förändring av all högre utbildning i landet och Högskolan använder förändringen till att samtidigt höja kvaliteten i vårt utbildningsutbud. Den internationella standarden innebär att en tvåårig masterutbildning kommer att införas. Utvecklingen av masterutbildningar inom våra profilområden har inletts under året. För att inrätta tvåårig master krävs vetenskapsområde. Eftersom vi saknar vetenskapsområde ännu har vi inlett samarbeten med andra lärosäten för att vara konkurrenskraftiga och kunna erbjuda internationellt accepterad masterutbildning från 2007.

Arbetet med att forma ett fåtal starka forskarmiljöer har varit intensivt. Det har inneburit att ett flertal nya forskningsprojekt har startat under året. KK stiftelsens forskningsprofil – Informationsfusion – har under året haft kick off. Högskolan har fått förtroendet att vara koordinator för ett forskningsprogram inom kognitionsvetenskap – ICEA – i EU's Ramprogram.

Högskolan har under året tecknat ett samarbetsavtal inom det tekniska vetenskapsområdet med Högskolan i Halmstad och Örebro universitet. Ett beredande organ bildas under en av fakulteterna vid Örebro universitet. Detta organ består av två ledamöter från var och en av de tre lärosäten samt studentrepresentation och kommer att bereda alla frågor om masterutbildning och forskarutbildning inom det tekniska vetenskapsområdet. Vidare har samarbetet med Högskolan Väst och Högskolan i Borås utvecklats mycket positivt.

Högskolan fortsätter att följa sin ekonomiska planering med att utnyttja en begränsad del av myndighetskapitalet för att förstärka forskningen. För 2005 blev det ekonomiska resultatet -2,0 mkr mot budgeterat -5 mkr.

Leif Larsson

## Studentkåren har ordet

Högskolan i Skövde är en modern högskola med bra kvalitet på utbildningarna. Högskolan har många spännande och unika utbildningar som lockar studenter från hela landet. Det sker ständig förändring med expansion av personal men framförallt studenter. Omorganisationen har fått struktur under 2005 och högskolan och studenterna har fått känna av den. Organisationen känns allt stabilare och tryggare för högskolan men även för studenterna.

Under det gångna året har Högskolan i Skövde arbetat mycket med förberedelserna inför Bologna processen, vilket har varit lärorikt och spännande för många. Högskolan ingick i ett samarbetsavtal med Högskolan i Halmstad och Örebro universitet. Samarbetet inom vetenskapsområdena kommer att innebära så mycket mer för högskolan. Vi från studentkåren vill gratulera till detta samarbete och önskar lycka till.

Rekrytering av nya studenter är en av sakerna som högskolan lägger ner väldigt mycket arbete på. Vikten av att ha nöjda och kompetenta studenter ger ett gott rykte och det underlättar rekryteringen för kommande år. Under året kommer studentkåren tillsammans med högskolan att arbeta med att ha "studenten i fokus". Detta i sin tur kommer att kvalitetssäkra utbildningarna ännu mer och få länken mellan högskolan och studenterna att bli allt starkare.

Studentinflytandet har även inom andra områden fungerat generellt sett bra. Information till studentkåren såsom beslut och handlingar är högskolan allmänt riktigt bra på. I vissa fall har dock hänt att studentrepresentanter inte kallats till möten. Studentrepresentationen är ett av leden att stärka studenternas delaktighet i kvalitetsarbetet.

Riktlinjerna, föreskrifterna och anvisningarna som högskolan har är bra. De är regler som är både rättigheter och skyldigheter. Dessa ställer krav på studenter och lärare, men skyddar och ger trygghet också. Dessa dokument finns tillgängliga för de som vet att de finns, men många vet inte att de existerar överhuvudtaget. Därför önskar jag att högskolan förmedlar detta på ett bättre sätt i fortsättningen.

Som avslutning kan vi från studentkåren konstatera att samarbetet mellan studentkåren och högskolan blir allt bättre men kan vidareutvecklas. Studentkåren ser fram emot ett nytt år tillsammans med högskolan.

Linda Batshon  
Ordförande, Studentkåren i Skövde

## Årsrapportens upplägg

I resultatredovisningen redogörs för verksamhetens resultat i enlighet med de krav på återrapportering som regeringen har preciserat i regleringsbrev, regeringsbeslut och förordningar. Redovisningens utformning följer i stort sett regleringsbrevets indelning.

I första kapitlet behandlas sådant som är *gemensamt för verksamhetsgrenarna*, såsom kvalitetsarbete, internationalisering, pedagogisk utveckling, studentinflytande, samverkan och jämställdhet. Där belyses också utvecklingen inom områdena personal, lokaler och bibliotek.

Verksamhetsgrenarna *grundutbildning* samt *forskning och forskarutbildning* presenteras i var sitt kapitel. I kapitlens inledning ges en kort presentation av verksamhetsgrenen samt en sammanfattning av utvecklingen under året. Därefter lämnas redogörelse, i separata avsnitt, för resultat gällande varje verksamhetsmål eller återrapporteringskrav.

Mål och krav från regleringsbrev, regeringsbeslut eller förordning återges först i varje avsnitt, med kursiv stil.

## Innehållsförteckning

<b>1</b>	<b>Gemensamt för verksamhetsgrenarna .....</b>	<b>1</b>
1.1	Övergripande mål	1
1.2	Organisation	2
1.3	Ekonomiskt resultat	3
1.4	Kvalitetsarbete	4
1.5	Pedagogisk utveckling	6
1.6	Studentinflytande	8
1.7	Internationalisering	9
1.8	Jämställdhet	13
1.9	Kompetensförsörjning	20
1.10	Personal	22
1.11	Sjukfrånvaro	23
1.12	Lokaler	24
1.13	Högskolebiblioteket	26
<b>2</b>	<b>Grundutbildning .....</b>	<b>29</b>
2.1	Regeringens utbildningsuppdrag	29
2.2	Utbildningsutbud	34
2.3	Rekrytering	36
2.4	Efterfrågan	40
2.5	Validering och alternativt urval	42
2.6	Examina	43
2.7	Behörighetsgivande utbildning	46
2.8	Nätuniversitetet	47
2.9	Uppdragsutbildning	48
2.10	Lärarytbildningen	49
2.11	Regionala centra för skolutveckling	50
2.12	Ekonomiskt resultat	52

## Innehållsförteckning

<b>3</b>	<b>Forskning och forskarutbildning .....</b>	<b>55</b>
3.1	Forskningens inriktning	57
3.2	Forskning i anslutning till lärarutbildningen	58
3.3	Forskningsvolym och professorer	59
3.4	Forskarutbildning	60
3.5	Mång- och tvärvetenskaplig forskning	63
3.6	Internationalisering - forskning	65
3.7	Kvalitetssäkring - forskning	66
3.8	Ekonomiskt resultat - forskning	67
<b>4</b>	<b>Finansiell redovisning .....</b>	<b>69</b>

# 1 Gemensamt för verksamhetsgrenarna

## 1.1 Övergripande mål

Enligt regleringsbrevet för budgetåret 2005 avseende anslag till universitet och högskolor finns följande mål för verksamheten:

### *Mål för utbildningspolitiken*

*Sverige ska vara en ledande kunskapsnation som präglas av utbildning av hög kvalitet och livslångt lärande för tillväxt och rättvisa.*

### *Mål för högskoleverksamheten*

*Kvaliteten och den internationella konkurrenskraften ska öka inom högre utbildning och forskning. Den högre utbildningen ska svara mot såväl arbetsmarknadens behov som studenternas efterfrågan.*

Högskolan i Skövde har under 2005 fortsatt med att koncentrera sina resurser för att höja kvalitén i den utbildning som högskolan ger och den forskning som bedrivs. I juni tog styrelsen en strategi för grundutbildningen. Detta innebär att utbildningsutbudet profileras, arbetsmarknadens efterfrågan av kompetens beaktas, attraktionskraften för utbildningarna ökar, studenternas personliga utveckling främjas, ökad pedagogisk kompetens hos lärarna, samt att utbildningarna struktureras för att främja bland annat internationalisering och tvärvetenskap. Styrelsen har tidigare fastställt strategier för forskningen och samverkansuppgiften.

Vi ser närheten till forskning som den enskilt viktigaste faktorn för att stärka kvalitén och den internationella konkurrenskraften i grundutbildningen. Forskning måste bedrivas med det primära syftet att besvara aktuella forskningsfrågor. Därigenom säkerställs att moderna vetenskapliga metoder och förståelsen för de senaste forskningsresultaten kan komma grundutbildningen tillgodo. Det målmedvetna arbetet med att koncentrera forskningen till 3-5 starka forskningsmiljöer har fortsatt under 2005. Under 2006 förväntas styrelsen inrätta de första starka forskningsmiljöerna.

Högskolan i Skövde är drivande för två större forskningsprojekt. Den första är den KK-finansierade forskningsprofilen inom informationsfusion på 114 mkr. Under 2005 blev Högskolan det fjärde Svenska lärosäte som koordinerar ett *Integrated Project* inom EU's sjätte ramprogram (jämför Göteborgs universitet, Karolinska Institutet och Uppsala universitet). Projektet benämns *Integrating Cognition, Emotion and Autonomy* och omsluter ca 80 mkr.

Den utbildningspolitiska propositionen *Ny värld – ny högskola* som kom under 2005 föreslår master som en ny examen för två års studier på en avancerad nivå. Det sista året föreslås kunna tillgodoräknas inom forskarutbildningen. För att både kunna erbjuda masterutbildningar och forskarutbildning med ökat eget inflytande skrev Högskolan i Skövde, tillsammans med Högskolan i Halmstad på ett avtal med Örebro universitet om samverkan inom det tekniska området.

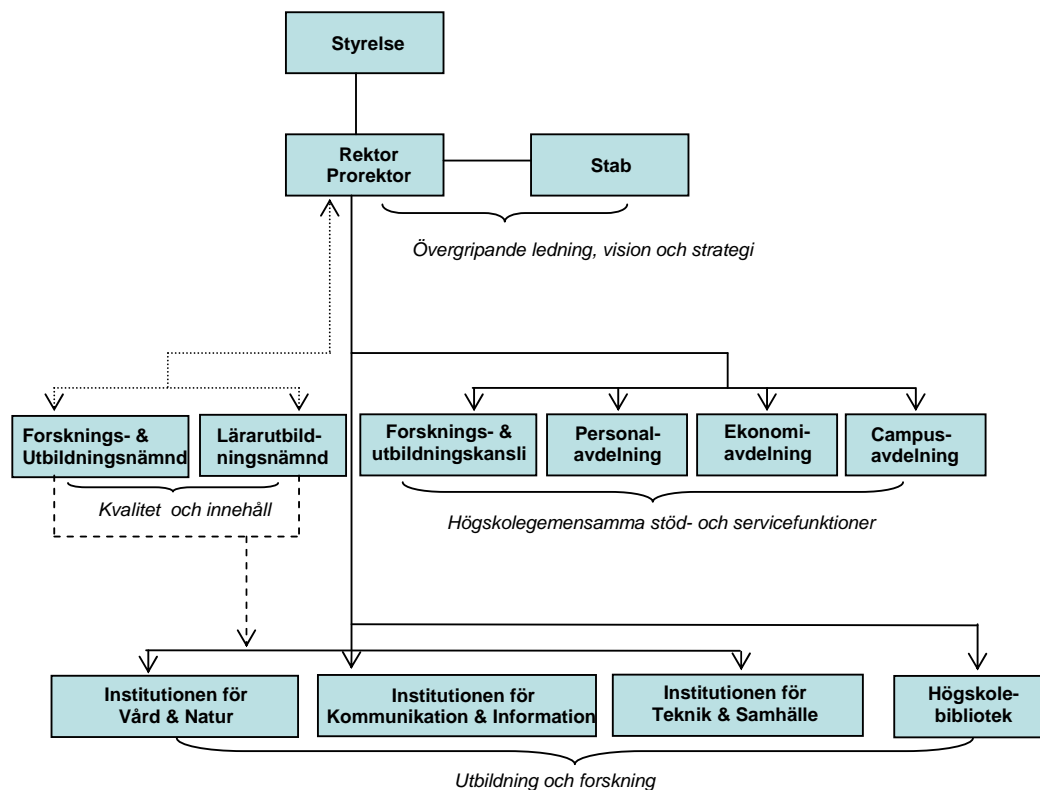
## 1.2 Organisation

Högskolan leds av en styrelse och rektor. Styrelsen svarar för att högskolan fullgör sina uppgifter som myndighet. Rektor är den verkställande ledningen under styrelsen. Till sitt stöd har rektor en stab där även rektors ersättare, prorektor ingår.

Högskolans operativa verksamhet är organiserad i tre tematiska institutioner: Institutionen för kommunikation och information, Institutionen för teknik och samhälle, samt Institutionen för vård och natur. Verksamheten på varje institution styrs av en institutionsnämnd. Biblioteket ansvarar för informationsförsörjningen och har en biblioteksnämnd som styr i övergripande biblioteksfrågor.

På Högskolan finns två nämnder som ansvarar för utbildningens och forskningens innehåll och kvalitet. Lärarutbildningsnämnden ansvarar för utbildning och forskning kopplad till lärarutbildningen. För övriga utbildningsområden och övrig forskning ansvarar Forsknings- och utbildningsnämnden.

Forsknings- och utbildningskansliet ansvarar för den centrala studieadministrativa funktionen. Förvaltningen är indelad i tre avdelningar: campus-, ekonomi-, och personalavdelningen. En disciplinnämnd beslutar om disciplinära åtgärder. Arbetsmiljökommittén planerar och följer upp arbetsmiljöarbetet på Högskolan.



### 1.3 Ekonomiskt resultat

Årets resultat uppgår till -2,0 mkr. Grundutbildningen svarar för ett överskott på 5,4 mkr. Överskottet från grundutbildningen beror till stor del på att det utökade anslag som HS erhöll under 2005. För att svara upp mot det ökade anslaget har utökning av personalstyrkan varit nödvändig. Fullt genomslag på personalkostnaderna kommer detta att få först 2006. Forskningen visar ett underskott på -7,5 mkr.

I delårsrapporten för 2005 prognostiserades ett resultat på -5 mkr. Som framgår är årets resultat något bättre än den prognosen.

Tabell 1.3.1: Resultaträkning 2005 (tkr)

	Grundutbildning		Forskning		Totalt	
	2004	2005	2004	2005	2004	2005
<b>Verksamhetens intäkter</b>						
Anslag	235 226	247 254	24 188	24 285	259 414	271 539
Avgifter	8 605	12 502	1 868	1 258	10 473	13 760
Bidrag	5 388	5 689	18 407	18 442	23 795	24 131
Finansiella intäkter	1 583	1 217	2 388	1 329	3 971	2 547
<b>Summa intäkter</b>	<b>250 802</b>	<b>266 662</b>	<b>46 851</b>	<b>45 314</b>	<b>297 653</b>	<b>311 977</b>
<b>Verksamhetens kostnader</b>						
Personal	-147 309	-161 189	-48 905	-40 629	-196 214	-201 818
Lokaler	-42 637	-43 721	-3 889	-4 219	-46 526	-47 946
Övrig drift	-37 593	-43 761	-6 716	-7 773	-44 309	-51 534
Finansiella kostnader	-913	-630	-16	-1	-929	-632
Avskrivningar	-14 189	-11 904	-305	-192	-14 494	-12 096
<b>Summa kostnader</b>	<b>-242 641</b>	<b>-261 205</b>	<b>-59 831</b>	<b>-52 815</b>	<b>-302 472</b>	<b>-314 020</b>
<b>Resultat</b>	<b>8 161</b>	<b>5 457</b>	<b>-12 980</b>	<b>-7 501</b>	<b>-4 819</b>	<b>-2 044</b>

Intäkterna uppgår till 312 mkr vilket innebär en ökning med 14,3 mkr jämfört med år 2004. Anslagen svarar för huvuddelen av intäkterna, 87 procent. De redovisade bidragen har ökat marginellt, från 23,7 mkr till 24,1 mkr. Under året har personalkostnaderna ökat med 2,9 procent, lokalkostnaderna har ökat med 3 procent och övriga driftskostnader har ökat med 16,3 procent. De totala kostnaderna har ökat med 11,5 mkr.

Årets underskott medför att myndighetskapitalet vid utgången av 2005 uppgår till 59,1 mkr. Årets resultat är helt i linje med HS styrelses intentioner om att minska vårt myndighetskapital för användning till forskning. Den budget som Högskolans styrelse fattat beslut om för 2006 är även den underfinansierad med 5 mkr vilket innebär att en del av det samlade överskottet kommer att utnyttjas under nästa år. Vidare planeras ytterligare utnyttjande av myndighetskapitalet under perioden 2006-2007. De extra resurserna tillförs för att möjliggöra såväl kvalitetsförstärkningar som expansion inom både grundutbildning och forskning.

## **1.4 Kvalitetsarbete**

### **Verksamhetsmål**

*Universitet och högskolor ska bedriva ett aktivt och kontinuerligt kvalitetsarbete i syfte att säkra och utveckla kvaliteten och den internationella konkurrenskraften i utbildning, forskning och konstnärligt utvecklingsarbete. Studenters och anställdas delaktighet i kvalitetsarbetet ska stärkas.*

*Kvalitetsarbetet ska i största möjliga utsträckning bygga på uppföljningsbara och lokalt uppsatta mål. De tillgängliga resurserna skall utnyttjas effektivt för att hålla en hög kvalitet i verksamheten.*

### **Allmänt**

Riktlinjer för kvalitet och kvalitetsarbete har fastställts av Högskolans styrelse. Program för kvalitetsutveckling finns för Högskolans verksamheter. Ett arbete med att utveckla verksamheternas kvalitetsutvecklingssystem har genomförts av forsknings- och utvecklingsnämnden. Utgångspunkter för det arbetet har varit omgivningens krav och förväntningar på Högskolan samt Högskolans egna behov. Dessutom har erfarenheter från det tidigare kvalitetsutvecklingssystemet inarbetats. Arbetet med kvalitetsutvecklingssystemet, som både har kvalitetsutvecklande och kvalitetssäkrande inslag, karakteriseras av att vara en ständigt pågående och långsiktig process som ska integreras i det dagliga arbetet.

### **Grundutbildning**

Kvalitetsarbetet inom grundutbildningen har utvecklats under året. Arbetet med kvalitetssäkring och kvalitetsutveckling bedrivs av forsknings- och utbildningsnämnden och institutionerna, med stöd från kvalitetssamordnaren.

Den lokala regelsamlingen, Högskolans styrdokument, utgör en viktig del av kvalitetssäkringen. Under året har ett stort antal styrdokument tagits fram/reviderats av styrelse, rektor eller forsknings- och utbildningsnämnden. Bland de nya styrdokument kan nämnas en förteckning över ämnen vid Högskolan och riktlinjer för inställande och nedläggning av utbildningsprogram. Revidering har bland annat skett av allmänna råd för examination, anställningsordningen och den lokala examensordningen.

Beredningen av ärenden som rör styrdokument sker främst i forsknings- och utbildningsnämndens råd för grundutbildning. Arbetet sker i samråd med verksamheten, bland annat genom informations- och diskussionsmöten samt remissbehandling där synpunkter från anställda och studenter välkomnas.

Under året har prövning och utvärdering och skett inom flera områden, i enlighet med styrdokument. Ämnena biomedicin, datalogi, informationssystemutveckling och kognitionsvetenskap har inrättats som huvudämnen på magisternivå. Inom några andra ämnen har examensrätten på kandidat- eller magisternivå återkallats då ämnena inte uppfyllt de krav som ställs.

### **Kvalitetssamordning**

Huvuduppgiften för funktionen är att samordna kvalitets- och utvärderingsarbetet inom lärosätet och vara en resurs för Högskolans ledning, institutionerna och forsknings- och utbildningsnämnden i deras arbete att förbättra verksamheten.

Sedan 2004 har kvalitetssamordnaren ett samarbete med kvalitetssamordnare från Högskolan i Borås och Högskolan i Väst. En presentation av samarbetet kommer att göras på Högskoleverkets kvalitetskonferens, som äger rum den 6-7 april 2006.

Under året har ett fortsatt fokus varit på kursvärderingar i samverkan med Högskolepedagogiskt Centrum och Studentkåren vid Högskolan. En enkät har skickats till ämnesansvarig för att få in deras synpunkter på kursvärderingar, hur de genomförts inom respektive ämne samt vilken hjälp resp. vilka hjälpmedel de har behov av. Ett webb-baserat enkätsystem har anskaffats, som ska ge de kursansvariga möjlighet att lättare göra insamling och sammanställning av kursvärderingar. Därmed finns mer tid över för kursutvärdering, kursutveckling och återkoppling till studenterna. Ett seminarium om kursutvärderingar har genomförts under ledning av chefen för utvärderingsenheten vid Lunds universitet.

En webb-baserad undersökning har genomförts om nybörjarstudenternas synpunkter på studiestarten: varför de valde att läsa vidare och varför de valde Högskolan i Skövde.

Under året har ett antal programvärderingar och alumnundersökningar genomförts. De flesta av dem har gjorts i syfte att få underlag till självvärderingsrapporterna i samband med Högskoleverkets utvärderingar av ämnen och yrkesexamina. Årets undersökning av vart ekonomerna tar vägen efter avslutad examen har genomförts i samarbete med Civilekonomerna. Undersökningen avser de som tog examen år 2002. En alumnundersökning av dem som tog sin sjuksköterskeexamen 2002 har genomförts i samarbete med Högskolan i Borås och Högskolan Väst. En gemensam rapport kommer att presenteras under 2006. Resultaten från alumnundersökningar och programvärderingar utgör en viktig del av programutvecklingsarbetet vid Högskolan i Skövde.

Under året har också ett antal uppföljningar gjorts av utbildningsprogram som bland annat bygger på sammanställningar från studiedokumentationssystemet Ladok. Ett flertal andra sammanställningar görs årligen med data från Högskoleverkets databas, SCB etc, för att därigenom se trender och fånga upp signaler som bör ges uppmärksamma i ett utvecklingsarbete.

### **Högskoleverkets utvärdering av ämnen och program**

Under året har ämnena ekologi och molekylärbiologi utvärderats av Högskoleverket. Slutrapporterna från dessa utvärderingar kommer under 2006. Rapporterna från Högskoleverkets utvärderingar 2004 har publicerats under året. Resultatet från utvärderingarna har diskuterats, åtgärder har vidtagits mot påpekandena och inom respektive ämne pågår utvecklingsarbete utifrån den egna självvärderingen och Högskoleverkets rekommendationer.

### **Högskoleverkets temautvärdering**

Under året har slutrapporter från två temautvärderingar, nationell kvalitetsbedömning av internationaliseringen och samverkansuppgiften publicerats. Synpunkterna och rekommendationerna från dessa rapporter har använts inom verksamheten i förbättrings och utvecklingsarbetet.

Högskoleverkets utvärderingar och det egna arbetet med kvalitetsutveckling har helt klart bidragit till en ökad medvetenhet om betydelsen av ett ständigt pågående kvalitetsarbete inom verksamheten för att förbättra lärosätets utbildningar. Efterfrågan på hjälp och stöd av kvalitetssamordnaren har ökat markant. Det webbaserade systemet kommer att underlätta insamling och sammanställning av information som på sikt kommer att medföra att mer tid kan läggas på utveckling och förbättring. Kvalitetsarbetet inom lärosätet kommer fortsättningsvis att fortsätta och utvecklas, som Högskoleverket genom sina utvärderingar av ämnena och yrkesexamina lagt grunden för.

## 1.5 Pedagogisk utveckling

### Åtterrapporering

Av lärosätenas årsredovisningar ska framgå antalet lärare som genomgått pedagogisk utbildning under 2005. I samband därmed ska en översiktlig beskrivning av utbildningens inriktning och kursinnehåll anges. Omfattningen och inriktningen av utbildningen av handledare inom forskarutbildningen ska redovisas, liksom antalet handledare som genomgår utbildningen under 2005. Om det föreligger olikheter mellan vetenskapsområden ska detta framgå av redovisningen.

### Mål

Målet för Högskolepedagogiskt Centrum (HPC) är att utveckla den pedagogiska kvaliteten genom (a) kurser i Högskolepedagogik (upp till 10 p) för undervisande personal, (b) utgöra en resurs för institutionerna för pedagogiska kvalitets- och förändringsarbete och (c) kunna bistå lärare med pedagogiska råd och individuell coaching.

### Intäkter

Resurserna till (HPC) för den högskolepedagogiska utbildning och det högskolepedagogiska utvecklingsarbetet ökade under 2005 med 5 tkr till 505 tkr. Intäkter från kursavgifter och undervisningsinsatser internt och externt uppgick under året till 360 tkr.

### Personal

Under 2005 har – förutom den ansvarige för verksamheten (med 80 procents tjänstgöring) – två pedagoger varit verksamma vid HPC, en med 35 procents tjänstgöring (och ansvar för presentation och undervisning, röstvård och pedagogisk meritportfölj) och en med 25 procents tjänstgöring (och ansvar för mångfald, utvärdering, kunskap och lärande). Under året har delar av de administrativa uppgifterna hanterats av en sekreterare (20 procent).

### Kursverksamhet

Sammanlagt 41 personer har under året deltagit i de högskolepedagogiska kurserna. Fördelningen utifrån kön, vetenskapsområde och tjänsteställning framgår av följande uppställningar:

Tabell 1.5.1: Genomförda kurser i högskolepedagogik, 1-5 p (tre kurser)

Vetenskapsområde	Totalt	Män	Kvinnor	Doktorand	Adjunkt	Lektor	Professor
Hum-samhällsv.	9	6	3	5	1	3	0
Teknik/naturvetenskap	11	9	2	8	1	2	0
Medicin	4	1	3	1	2	1	0
Övriga (MSS/T2)	10	10	0	-	-	-	-
<b>Summa</b>	<b>34</b>	<b>26</b>	<b>8</b>	<b>14</b>	<b>4</b>	<b>6</b>	<b>0</b>

Tabell 1.5.2: Påbörjad kurs i högskolepedagogik, 6-10 p (en kurs)

Vetenskapsområde	Totalt	Män	Kvinnor	Doktorand	Adjunkt	Lektor	Professor
Hum-samhällsv.	6	5	1	0	3	3	0
Teknik/naturvetenskap	3	3	0	1	0	2	0
Medicin	1	1	0	1	0	0	0
Övriga (MSS/T2)	3	1	2	-	-	-	-
<b>Summa</b>	<b>13</b>	<b>10</b>	<b>3</b>	<b>2</b>	<b>3</b>	<b>5</b>	<b>0</b>

Undervisningens innehåll i Högskolepedagogik I (1-5 p) har berört högre utbildning i ett institutionellt och historiskt sammanhang samt hur förändrade ekonomiska villkor och nya studentgrupper påverkar undervisningen. Kursen har även inrymt moment som biblioteket som resurs, föreläsar- och seminarielarroller, kunskap och lärande, presentationsteknik (inklusive

videospelningar), handledning, utvärdering, alternativa undervisningsmetoder och pedagogisk meritportfölj. Mångfald i form av genus, etnicitet, generation, sexuell läggning och funktionshinder har berörts under kurserna.

På kursen i Högskolepedagogik (6-10 p) ingår gruppdynamik, konflikthantering, litteraturseminarier kring pedagogisk filosofi, aktivitetspedagogiska metoder, genusmedveten pedagogik, social mångfald och (främst) ett förändringsarbete på den egna institutionen.

En kurs i forskarhandledning avslutades under året; åtta personer deltog i denna (varav två kvinnor) och fyra tillhörde det tekniska vetenskapsområdet, två vårdområdet och två det samhällsvetenskapliga området. Kursen var inriktad på handledningsprocesser, bedömningsfrågor, kommunikation och konflikthantering.

### **Övrigt**

Samverkan har skett med andra lärosäten (Högskolan i Kristianstad, Högskolan i Borås, Högskolan i Trollhättan/Uddevalla, Statens Lantbruksuniversitet), främst avseende det högskolepedagogiska arbetet utifrån Bjertorpdeklarationen, och med Volvo Personvagnar (VCCS, kurs i mångfald) och Kärnjukhuset (kurser i gruppdynamik, konflikthantering).

## 1.6 Studentinflytande

### Mål i högskoleförordningen

Högskolan ska i sin årsredovisning beskriva vilka åtgärder som har vidtagits för att utveckla studentinflytandet och hur detta inflytande har fördelats ur ett jämställdhetsperspektiv.

Vid Högskolan i Skövde är kvalitetsarbete en gemensam angelägenhet för studenter och personal. Studenterna har rätt att vara representerade i de beslutande organ, vilkas verksamhet har betydelse för grund och forskarutbildningen och för studenternas situation. Därtill kommer att – om beslut inte fattats eller beredning inte genomförs av ett organ utan en person – ska information lämnas till och samråd ske med studentrepresentant i god tid före beslut respektive slutförande av beredning. Studentrepresentanter utses av Studentkåren.

På central nivå så har studenterna tre representanter i Högskolestyrelsen, 1 kvinna och 2 män, tre representanter i Forsknings- och utbildningsnämnden, 1 kvinna och 2 män, en representant i Biblioteksnämnden, 1 kvinna, två representanter i Disciplinnämnden, 1 kvinna och 1 man under vårterminen och 2 kvinnor under höstterminen, och två representanter i Arbetsmiljökommittén, två kvinnor. Förutom i de organ som finns på central nivå har studenter representation i beredande organ, såsom grundutbildningsrådet, samt olika arbetsgrupper som bildas *ad hoc*. Studenter deltar också i rektors möten med prefekter och administrativa chefer. Representanter från studentkåren sitter också med varje vecka i rektors stabsmöten. Ett välutvecklat samarbete finns mellan kvalitetssamordnaren och Studentkåren. Ordförande i Studentkårens utbildningsutskott har regelbundna möten med kvalitetssamordnaren.

Inom Studentkåren finns nu sektioner för alla ämnesområden. I institutionsnämnderna sitter tre studentrepresentanter i respektive nämnd. En av institutionerna har infört månadsmöten med sektionerna. Vid ett flertal av lärosätets utbildningsprogram finns programråd. Råden består av representanter från varje årskurs, programansvarig och lärare inom programmet. Samråd mellan studenter och lärare sker också genom andra former, till exempel vid utvärderingsmöten, informella möten och individuell uppföljning. Studenterna är också aktiva vid de självvärderingar som görs, som en del av Högskoleverkets utvärderingar av ämnen och yrkesexamina.

Under året har ett webbaserat system för enkätantering anskaffats, som kommer att underlätta och effektivisera arbetet med insamling av synpunkter, både från studenter som är håller på med sin utbildning och från studenter som är ute i arbetslivet. Under 2006 kommer alla kursansvariga och programansvarig att erbjudas möjlighet att använda systemet i sin kurs respektive programutvärdering. Vägledning för utvärdering och uppföljning av utbildningen inom lärosätet håller på att utarbetas, med utgångspunkt i ”Standards and Guidelines for Quality Assurance in the European Higher Education Area. European Association for Quality Assurance in Higher Education. Helsinki, 2005”.

I alla program respektive alumnundersökningar ingår frågor om studentrepresentation, om vilka hänsyn, som tas till de studenter som har barn under tolv år, samt om studenten under sin studietid känt sig diskriminerade och i vilket sammanhang detta har inträffat. Resultatet från dessa frågeställningar har lämnats till respektive utbildningsansvarig. En rapport, som sammanfattar resultatet från alla undersökningar som genomförts under 2005 kommer att sammanställas under 2006.

## **1.7 Internationalisering**

*Universitet och högskolor ska bedriva ett aktivt internationaliseringsarbete i syfte att främja den grundläggande högskole- och forskarutbildningens kvalitet samt förståelsen för andra länder och för internationella förhållanden. Lärosätena ska utveckla sin uppföljning av internationaliseringsarbetet.*

*I målet ingår att*

- stärka den internationella dimensionen i lärosätets utbildningar, och*
- öka den internationella rörligheten bland studenter, doktorander, lärare och annan personal vid lärosätet, och att i detta arbete särskilt beakta utbildningsprogram inom den Europeiska unionen.*

### **Åtterrapporering**

*Universitet och högskolor ska i årsredovisningen för 2006 redovisa hur internationaliseringsarbetet inom grundläggande högskoleutbildning och forskarutbildning bedrivs och följs upp. Redovisningen ska analyseras och kommenteras.*

*Redovisningen ska särskilt visa hur internationaliseringsarbetet ingår i det reguljära kvalitets- och utvecklingsarbetet samt vilka uppföljningsmodeller som används. Eventuella mål för internationaliseringsarbetet, såväl kvantitativa som kvalitativa, ska också redovisas särskilt.*

### **Allmänt**

Internationella relationer fick en ny organisation den 1 januari 2005. Från att tidigare ha varit en central organisation under forsknings- och utbildningskansliet har Internationella relationer decentraliserats, vilket innebär att varje institution har fått en Internationell koordinator och att kontoret centralt fått minskade resurser i motsvarande omfattning. Decentraliseringen har inneburit stora förändringar i Internationella relationers arbetssätt vilket medfört både positiva och negativa effekter för den internationella verksamheten. En positiv effekt är ökade möjligheter att påverka internationaliseringsarbetet på institutionerna, medan omställning till nya rutiner har haft en negativ inverkan på student- och lärarmobilitet.

### **Internationell verksamhet**

Högskolan i Skövde har en fortsatt omfattande verksamhet med internationella utbyten inom grundutbildningen. Internationaliseringen omfattar såväl traditionellt student- och lärarutbyte som anordnande av gemensamma fördjupningsutbildningar på magisternivå samt deltagande i ett antal nätverk och projekt. Högskolan har en stark förankring i internationellt samarbete. Samtliga institutioner och andra enheter har betydande internationella kontakter. Samarbetet tar sig i uttryck i formella avtal mellan universitet och andra lärosäten och i form av mer informell samverkan på forskar- och forskargruppernivå.

Kopplingen mellan forskning och utbildning inom samarbeten har blivit allt viktigare i de internationella kontakterna. Universitetsgemensamma nätverk spelar en ökad roll i fördjupningen och breddningen av de olika partnerskapen.

### **Utbytesavtal**

Högskolan gör en ständig översyn av internationella kontakter både inom grundutbildning och inom forskning. Under hösten 2005 påbörjades en omfattande översyn av det internationella samarbetet, främst avtalen, som beräknas vara klar hösten 2006. Det primära syftet är att minska antalet avtal samt etablera bredare och djupare samarbeten med färre samarbetspartners.

Vid budgetårets slut hade Högskolan 78 avtal med utländska lärosäten, vilket är fyra färre än året innan. Den största andelen av avtalen finns inom SOKRATES som utgör den huvudsakliga ramen för utbytesstudier inom EU och dess kandidatländer. Utöver dessa finns avtal i Argentina, USA, Kanada, Australien, Mexiko och Indien.

Avtalen kompletteras med fyra nätverk inom NORDPLUS och ett med CREPUQ som innefattar alla universitet i provinsen Quebec i Kanada.

Högskolan har under det gångna året breddat några avtal till att omfatta nya ämnesområden samt slutit ett nytt avtal med Warsaw School of Social Psychology i Polen.

### Lärarmobilitet

Deltagande i lärarutbyten inom ramen för Sokrates-programmet har sjunkit något från föregående år. En förklaring till det minskade antalet lärarutbyten kan vara ändrade rutiner för den interna ansökningsprocessen. Möjligen har också omorganisationen av Internationella relationer bidragit till det minskade antalet genomförda lärarutbyten, då det inte varit möjligt att ge stöd till lärarna med de praktiska arrangemangen i lika stor utsträckning som tidigare. Den nya ansökningsrutinen för lärarutbyten innebär att varje enhet eller ämnesgrupp tillsammans beslutar om vilka lärarutbyten som ska genomföras under ett visst läsår. Den nya rutinen har mottagits väl på institutionerna och det ger dels bättre förankrade lärarutbyten och dels stärks kraven för åiterrapportering gentemot den egna ämnesgruppen.

### Studentmobilitet

Den totala omfattningen av det internationella studentutbytet redovisas nedan. Antalet utresande studenter har ökat totalt sett men minskat något inom Erasmus-programmet. Vad gäller antalet inresande utbytesstudenter fortsätter ökningen, en trend som märks vid de flesta universitet och högskolor.

Tabell 1.7.1: Utresande utbytesstudenter 2000-2005 (antal individer)

Studentutbyte	2000	2001	2002	2003	2004	2005
<i>Utresande studenter</i>	114	111	99	96	85	87
varav inom Erasmus	63	58	64	71	58	51
varav inom Nordplus	1	1	3	2	2	3
varav enskilda avtal	35	41	24	20	26	27
varav "free-movers"	15	11	8	3	1	6

Generellt är siffrorna uppåtgående för alla kategorier (utom inom Erasmus).

Tabell 1.7.2: Inresande utbytesstudenter 2000-2005 (antal individer)

Studentutbyte	2000	2001	2002	2003	2004	2005
<i>Inresande studenter</i>	81	102	115	156	184	191*
varav inom Erasmus	63	82	83	120	161	165
varav inom Nordplus	7	6	8	15	10	6
varav enskilda avtal	7	8	13	10	6	10
varav "free-movers"	4	6	11	11	7	15

\*Därutöver har högskolan tagit emot 3 IAESTE-studenter.

### Ökat antal inresande utbytesstudenter

Den fortsatta ökningen av inresande utbytesstudenter beror på olika faktorer, såsom ett omfattande kursutbud på engelska och en möjlighet till dubbel examen. Ett välorganiserat mottagande och ett heltäckande introduktionsprogram med externa informatörer ges till inresande studenter. Ett fungerande socialt- och kulturellt program samt ett faddersystem organiseras av Studentkårens Internationella Kommitté (IC).

En trend som består är att fler studenter väljer att läsa två terminer. Högskolan har dessutom fått en jämnare fördelning av inresande studenter mellan höst- och vårtermin, vilket gynnar bostads-

situationen. Antalet studenter som vill få ut en svensk examen efter avslutade utbytesstudier ökar dramatiskt. Fler partneruniversitet efterfrågar denna möjlighet för sina studenter. Studenterna gör mycket medvetna val och utbytesstudier ses inte bara som ett kulturellt utbyte, utan också som en viktigt akademisk merit.

### **Internationalisering i utbildningarna**

Högskolan har som mål att internationalisering ska genomsyra hela verksamheten, där internationalisering i utbildningarna utgör en viktig del. Vid högskolan har studentmobiliteten varit i fokus, där speciellt de svenska studenternas möjligheter till utbyte lyfts fram. En lika viktig del av studentmobiliteten, som ofta glöms bort, är de erfarenheter och kulturella perspektiv som de inresande studenterna för med sig in i utbildningen på högskolan och som utgör en betydelsefull del i högskolans arbete med "internationalisering på hemmaplan".

För att stimulera "internationalisering på hemmaplan" satsar högskolan på att erbjuda ett attraktivt utbud av kurser som ges på engelska. Det är ett bra alternativ till de studenter som inte önskar eller har möjlighet att delta i ett utbyte. Högskolan har under det gångna året erbjudit 118 kurser på engelska, varav 8 gavs både höst och vår. Utöver det erbjöd högskolan 7 magisterprogram som helt gavs på engelska.

Lärarmobilitet har stor betydelse i internationalisering av utbildningarna. Högskolan arbetar aktivt med att öka andelen lärare som deltar i utbytesprogram. Att ta emot utländska gästlärare utgör en viktig del av "internationalisering på hemmaplan". Det finns ett stort intresse från våra partneruniversitet att undervisa på högskolan som under året mottagit flera gästlärare.

Internationellt perspektiv i undervisningen är något som högskolan har identifierat som viktigt, men högskolan har ännu inte börjat arbetat systematiskt med att få in det i utbildningarna.

### **Deltagande i internationella program**

#### *Linnaeus-Palme*

Högskolan ansökte för tredje året i rad medel för projekt inom ramen för det Sida-finansierade programmet Linnaeus-Palme. Institutionen för teknik och samhälles samarbete med Pravara Rural Engineering College (Indien) fick beviljat medel för lärarutbyten. Under våren 2005 genomfördes en planeringsresa från högskolan till lärosätet i Indien. Under året genomfördes även ett lärarutbyte åt vardera hållet inom Institutionen för vård och naturs samarbete med University of Witwatersrand i Johannesburg, även det ett Sida-finansierat projekt inom Linnaeu-Palme.

#### *Minor Field Studies*

Under året har flera studenter på Biståndsingenjörsprogrammet på högskolan fått Sida-finansierade Minor Field Study stipendier via andra lärosäten.

#### *Nordplus*

Under året deltog fyra studenter och en lärare från högskolan i ett intensivprogram i vetenskapsteori och metod på Høgskolan i Tromsø. Programmet pågick i fem dagar och anordnades inom ramen för ROSA-nätverket.

### **Besök hos partner skolor**

Internationella relationer har gjort ett antal besök hos partneruniversitet, dels för konsolidering av verksamheten och i vissa fall för att diskutera möjligheter till utvidgat samarbete. Besök har gjorts till följande lärosäten: Universitat Linz (osterrike), Universitat Karlsruhe (Tyskland), Sunheds CVU Aalborg (Danmark) och Svenska Yrkeshögskolan i Vaasa (Finland).

### **Utlandska besök pa Högskolan i Skövde**

Representanter fran foljande larosaten har under aret besokt hogskolan: Universidad de Valladolid (Spanien), Universite de Nice (Frankrike), Fachhochschule Wedel (Tyskland),

Escola Superior de Enfermagem D. Ana Guedes (Portugal), Katholike Hogeschool Kempen (Belgien), University of Witwatersrand (Sydafrika), University of Rhode Island (USA), University of New South Wales (Australien) och ESC Troyes (Frankrike).

### **Svenskundervisning**

Inresande utbytesstudenter erbjuds kurser i svenska språket som ett komplement till deras övriga studier. Idag ges grundläggande-, fortsättnings- och intensivkurser varav samtliga är poänggivande. Det finns även anpassade kurser för nordiska studenter. Kursen *Svensk kultur och svenskt samhälle (2 poäng)*, ges som en del av introduktionen för utländska studenter.

### **Propedeutiska språkkurser**

Internationella relationer har i fler år arbetat med ett projekt som innebär att de utländska studenterna medverkar i de propedeutiska språkkurserna. Dessa förberedande språkkurser erbjuds till svenska studenter som ska påbörja språkstudier på högskolan. De utländska studenterna inbjuds till dessa kurser för att assistera lärarna genom att medverka i konversationsgrupper, hålla korta presentationer om sig själva på målspråket etc. I och med att dessa kurser ges i början av terminen, integreras de utländska studenterna i ett tidigt stadium med svenska studenter. De svenska studenterna kan genom sin kontakt med de utländska studenterna inspireras till att delta i språkgrupper, fadderskap och utbytesstudier.

### **Mångfaldsvecka**

Internationella relationer finns representerat i högskolans mångfaldsgrupp. För tredje året i rad anordnades en mångfaldsvecka med fokus på mångfald ur olika perspektiv. Flera aktiviteter under veckan speglade etnicitet och internationalisering med avsikt att väcka tankar, däribland en personalutbildning i interkulturell kommunikation och ett internationellt knytkalas där utländska studenter stod som värdar.

### **Samverkan med studenthälsan**

Högskolan har under de senaste åren haft ett nära samarbete med Studenthälsan i syfte att bidra till utresande studenters trygghet och säkerhet under utbytesåret. Innan studenterna reser till sina respektive utbytesuniversitet, får de möjlighet att träffa högskolans studentkurator för diskussion och genomgång av frågeställningar som kan vara viktiga under en utlandstermin. Samtidigt påvisas att Studenthälsans kontaktpersoner samt anställda på Internationella relationer kan kontaktas om problem uppstår. Samarbetet har fungerat väl och studenterna känner trygghet i att veta att ett stödnätverk finns. Därmed ökas studenternas möjligheter att prestera goda studieresultat under utlandsstudierna.

Efter avslutade utlandsstudier inbjuds studenterna till ett välkommen-hem-möte som också arrangeras i samarbete med Studenthälsan. Syftet med mötet är att erbjuda studenterna en möjlighet att berätta om sina erfarenheter och ta upp frågor såsom tillgodoräknande av utlandsstudier, återintegration m m.

## **1.8 Jämställdhet**

### **Verksamhetsmål**

*Universitet och högskolor ska i sin verksamhet främja jämställdhet mellan kvinnor och män.*

### **Åtterrapporering**

*I årsredovisningen ska universitet och högskolor redovisa vilka åtgärder som vidtagits för att få en jämnare könsfördelning*

- *i utbildningar med ojämn könsfördelning, såsom lärar- och vårdutbildningar samt naturvetenskapliga och tekniska utbildningar,*
- *inom områden i forskarutbildningen med ojämn könsfördelning,*
- *vid rekrytering och befordran av lärare, och*
- *vid rekrytering av dekaner, prefekter, studierektorer eller motsvarande.*

*Vidare ska lärosätena för perioden 2005-2008 fastställa mål för andelen kvinnor bland nyrekryterade lärare inom samtliga lärarkategorier samt i årsredovisningen redovisa målen och utfallet. Även andelen kvinnor bland akademiska ledare såsom prefekter och dekaner ska redovisas.*

*Universitet och högskolor ska i årsredovisningen även redogöra för hur lärosätet stimulerar jämställdhetsarbetet och hur åtgärder för att främja jämställdhet följs upp.*

*Universitet och högskolor ska även rapportera hur jämställdhet och genusperspektiv ingår i utbildningen.*

### **Jämställdhet - allmänt**

Konkreta mål och åtgärder för jämställdhetsarbetet på högskolan finns i *Högskolan i Skövdes Jämställdhetsplan* samt i *Allmänna råd för jämställdhetsarbetet på Högskolan i Skövde*. Jämställdhetsplanen revideras årligen genom att jämställdhets- och mångfaldshandläggaren avrapporterar till Rättviserådet och en uppföljningsrapport skrivs där Rektor kommenterar arbetet. Nedan följer några exempel på åtgärder som har genomförts under 2005.

Under 2005 har institutionernas/avdelningarnas kontaktpersoner för jämställdhets- och mångfaldsfrågor intensifierat sitt arbete. Kontaktpersoner och studievägledare har under året fått en kortare utbildning inom jämställdhetsområdet samt i sexuella trakasserier och trakasserier på grund av kön.

Under 2005 har jämställdhets- och mångfaldshandläggaren tillsammans med kontaktpersonerna genomfört jämställdhetsronder på alla institutioner samt på de centrala avdelningarna. Under jämställdhetsronderna har prefekt/proprefekt alternativt avdelningschef deltagit. Syftet med jämställdhetsronderna har varit att presentera kontaktpersonerna och organisationen av jämställdhetsarbetet på Högskolan. Syftet har också varit att diskutera hur jämställdhetsarbetet idag fungerar på institutionerna/avdelningarna samt hur de vill gå vidare med arbetet. Jämställdhetsronderna har varit lyckade och kommer därför även att genomföras under 2006.

En ny anställningsordning har antagits under april 2005 som reglerar rekrytering och befordran av lärare. Till dokumentet återfinns en jämställdhetsbilaga där bland annat kriterier för pedagogisk skicklighet definieras och där ett av kriterierna som ses som meriterande är genuskunskap. Enligt Anställningsordningen bör Högskolan också tillämpa positiv särbehandling vid

anställningar. Högskolans annonsmall har under året också omarbetats och en standardformulering, att högskolan eftersträvar jämn könsfördelning och etnisk och kulturell mångfald, har införts.

Under 2005 har olika policydokument reviderats och jämställdhetsperspektivet har införts i lämpliga dokument. Åtgärdsprogrammet mot sexuella trakasserier och trakasserier på grund av kön har också reviderats.

Genusgruppens arbete på institutionen för kommunikation och information har intensifierats under 2005. Det har anordnats två extra introduktionsdagar för de kvinnliga studenter som blivit antagna till dataspelsutbildningarna. Syftet var att främja mentorskap och att knyta kontakter över programgränserna. Utbildningarna presenterades i en monter på arrangemanget "Tjejpunkten" i november 2005. Studenter deltog även i ett arrangemang på Gotland vars syfte var att stärka kvinnliga dataspelsstudenter. En föreläsning om normer och genusvetenskap ingår numera i programmet Dataspelsutveckling.

I samband med att en lönekartläggning har påbörjats under 2005 har statistiskt material tagits fram. Materialet visar hur den könsmissiga fördelningen ser ut när det gäller exempelvis hel- och deltidsanställningar, sjukfrånvaro samt uttag av föräldradagar. Analys av materialet kommer att ske i samband med att lönekartläggning genomförs under 2006. Vid tidigare lönekartläggning har det framkommit att kvinnor inom vissa befattningskategorier har oförklarliga löneskillnader. Under 2005 har kvinnor på Högskolan sammanfattningsvis haft en något högre löneutveckling.

### **Etnisk mångfald**

Ett viktigt framtida mål är att Högskolan ska vara en organisation som i alla avseenden speglar den mångfald som finns i det omgivande samhället. Bland de aktiviteter som genomfördes under året kan Mångfaldsveckan nämnas, där fokus låg på frågor om jämställdhet, etnicitet, funktionshinder samt sexuell läggning. Under denna vecka utdelades ett mångfaldsstipendium till bästa examensarbetet på temat mångfald. Syftet med stipendiet var att höja medvetenheten runt mångfaldsfrågor både bland studenter och bland personal. Stipendiet kommer fortsättningsvis att delas ut årligen.

En utbildning för all personal på Högskolan har genomförts under 2005. Temat för utbildningen var Interkulturell kommunikation, att förstå och kommunicera med människor med en annan kulturbakgrund.

En satsning på breddad rekrytering har pågått under 2005 där olika projekt såsom *Grundskoleprojektet*, *Praktikvecka för gymnasieelever* och *KlyftIT* syftar till att nå ut med information om högskolestudier till större och bredare grupper bland grundskole- och gymnasieeleverna. Inom projektet KlyftIT har Högskolan bland annat deltagit i Tjejpunkten - en mässa för tjejer på högstadiet. Högskolan i Skövde deltog med kvinnliga studenter från Dataspelsutveckling samt Biomedicin.

Informationssidorna på webben om mångfald har ytterligare utvecklats under året och anställda har i olika sammanhang informerats om detta. Informationsmaterial om Högskolan har granskats ur ett mångfaldsperspektiv och en strävan har funnits att relevant material ska innehålla information om och spegla mångfalden inom verksamheten.

### **Jämställdhets- och genusperspektiv i utbildningen**

Arbetet med att stödja införandet av ett jämställdhets- och genusperspektiv i undervisning och forskning är påbörjat på Högskolan. Ett moment om jämställdhet finns med i den högskolepedagogiska kurs som anordnas av Högskolepedagogiskt centrum. Kontakter har tagits och nätverk har bildats med andra lärosäten för att tillsammans försöka utveckla inslaget med jäm-

ställdhet i högskolepedagogiska kurser. Under 2005 har jämställdhets- och genusperspektiv funnits med i nedanstående utbildningar.

På institutionen för kommunikation och information har en föreläsning om normer och genusvetenskap införts i kursen Spelanalys på programmet Dataspelsutveckling. Syftet är att öka medvetenheten om hur producenter av media kan påverka samhället samt vad producenten har för ansvar för att normen inte ska förstärkas.

På institutionen för vård och natur tas genusperspektiv upp i undervisningen i de flesta kurser i ämnet Folkhälsa. I ämnet Omvårdnad finns genusperspektivet med, både när det gäller grundutbildningen och specialistutbildningarna samt i barnmorskeutbildningen. Några exempel är kursen *Smärta, det komplexa i smärttillstånd och reaktioner på smärta* som fokuserar på ett genusperspektiv samt kursen *Att möta den unika patienten* som fokuserar på kön, ålder och etnicitet/religion. I vissa kursplaner på utbildningen finns det omnämnt att genusperspektivet ska beaktas i kursinnehållet.

På institutionen för teknik och samhälle finns jämställdhets- och genusperspektiv främst inlagt i det Socialpsykologiska programmet samt i ekonomiprogrammen där ett genusmoment finns inlagt i kursen Organisation och ledarskap.

Under 2006 kommer samtliga ovanstående utbildningar att se över genusperspektivet i kursplanerna. Detta kommer att ske inom ramen för Bolognaarbetet.

Forsknings- och utbildningsnämnden (FUN) beaktar jämställdhetsaspekterna i sitt arbete med stöd, samordning och uppföljning av forsknings- och utbildningsverksamheten. I nya policy och strategidokument läggs vikt vid jämställdhetsperspektivet. FUN:s roll i jämställdhetsarbetet är främst att verka främjande.

### Könskvoter inom utbildningen

**Tabell 1.8.1: Andel kvinnor av helårsstudenter (%)**

Utbildningsområde	2001	2002	2003	2004	2005
Design	45	43	43	35	26
Naturvetenskap och teknik	50	47	43	40	38
Humaniora, juridik och samhällsvetenskap	64	65	66	63	63
Medicin och vård	87	84	83	81	83
Undervisning*				88	87
Totalt	60	60	59	58	58

\* I samband med att lärarutbildningen redovisas separat under utbildningsområdet Undervisning sjunker samtidigt andelen kvinnor en procentenhet inom de båda utbildningsområdena Naturvetenskap och teknik samt Humaniora, juridik och samhällsvetenskap.

Som framgår av tabellen är den totala andelen kvinnliga studenter konstant jämfört med föregående år, dock kan nedgång i andelen kvinnor noteras när det gäller utbildningsområdena Design, Naturvetenskap och teknik samt Undervisning. Högskolan har under de senaste åren haft en relativt jämn könsfördelning inom området naturvetenskap och teknik men under de senaste åren har andelen kvinnliga studenter minskat. För att uppnå en jämnare könsfördelning har Högskolan haft en medveten strävan att inrätta utbildningsprogram med inslag av såväl teknik som humanvetenskap. Som exempel på program av detta slag kan nämnas biståndsingenjör, datapedagogik, datalingvistik, dataspelsutveckling, designingenjör, industriellt ledarskap, medvetandestudier och kognitionsvetenskap. Målsättningen har varit att erbjuda utbildningar som bättre tillgodoser studenters krav på helhet i såväl utbildning och tekniksynsätt som kommande sysselsättning. Denna helhetssyn har i stor utsträckning attraherat kvinnliga studenter till tidigare mansdominerade utbildningsområden.

De senaste årens minskade intresse för datautbildningar har indirekt medfört att andelen kvinnor bland dem som antagits till datavetenskapliga utbildningar har minskat kraftigt. Detta medför i sin tur färre kvinnor inom naturvetenskap och teknik. I detta ansluter sig Högskolan till den bild av en allt snedare könsfördelning inom natur- och teknikområdet som Högskoleverket beskriver i sin årsrapport för 2005. Under 2005 har satsningar på att öka rekryteringen av kvinnor gjorts inom dataspelsutbildningarna, t ex genom en förlängd introduktion för kvinnliga studenter samt genom att lyfta fram kvinnliga förebilder i branschen. Det är dock för tidigt att dra några slutsatser av resultatet av dessa satsningar. Inför 2006 kommer marknadsföringen av teknikutbildningarna att lyfta fram den kompetens man erhåller och vad man kan arbeta med efter studierna, istället för att fokusera på programmets teknikinnehåll. Reklammaterial kommer att utformas så att risken för att sociala könsmönster, exempelvis med aktiva män och passiva kvinnor, minimeras.

Högskolan har flera biologiiinriktade program (biodata med inriktning mot molekylärbiologi, bioinformatik, biomedicin, ekologi samt molekylär bioteknik) som rekryterar en stor andel kvinnor, vilket har bidragit till att minska den traditionella överrepresentationen av män inom naturvetenskaplig utbildning. Höstterminen 2005 rekryterade t ex Biomedicinprogrammet 17 kvinnor och 9 män. Ett positivt tecken är också att hela 47 procent av de nya studenterna på naturvetenskapligt/tekniskt basår hösten 2005 var kvinnor.

Inom lärar- och vårdutbildningarna är könsfördelningen omvänd i förhållande till den som tidigare har rått inom naturvetenskap och teknik; männen är starkt underrepresenterade. Arbetet med att vända den sneda könsfördelningen inom dessa områden innebär en stor utmaning för Högskolan. Könsfördelningen inom naturvetenskap och teknik har under senaste åren varit relativt jämn vilket i hög grad haft sin orsak i förändringar i utbildningens innehåll. De positiva erfarenheterna från detta förändrings- och utvecklingsarbete tas nu till vara och ligger till grund för fortsatt jämställdhetsarbete inom andra utbildningsområden.

En positiv trend har märkts under de senaste åren gällande vårdutbildningarna på Högskolan där andelen män i utbildningen ökar för varje år. Under 2005 har detta dock vänt och i stället har andelen män minskat något. I syfte att nå en bättre balans mellan andelen kvinnliga och manliga studenter inom hälso- och vårdvetenskap finns bland annat det relativt nya programmet sjuksköterska med IT. Vid höstens antagning 2005 var 15 procent män på programmet. Detta innebär dock en halvering jämfört med föregående år då 32 procent av nybörjarna var män. Högskolan har fortsatt sin satsning på samverkan med försvaret. Under hösten har kurser givits för värnpliktiga sjukvårdare. På kursen Akutsjukvård i fält var hela 92 procent män vilket innebär en ökning från föregående år då 86 procent var män. Genom detta samarbete introduceras de värnpliktiga till studier inom Högskolan och får en inblick i de möjligheter som finns inom vårdvetenskaplig yrkesverksamhet.

Inom lärarprogrammet erbjuds en inriktning med fokus på kommunikation (IT), naturvetenskap och matematik. Förväntningen är att utbildningen ska attrahera fler manliga studenter. Av förstaårsstudenterna på denna inriktning var 30 procent män, vilket innebär en ökning jämfört med föregående år då 23 procent var män. På inriktningen mot ledarskap i pedagogiska processer har också en ökning skett under 2005 då 29 procent av studenterna var män jämfört med 14 procent under 2004.

Dock kan det noteras att antalet manliga studenter har sjunkit när det gäller det allmänna utbildningsområdet för lärarexamen samt för inriktningen mot tidiga åldrar. På det allmänna utbildningsområdet för lärarexamen var 22 procent av studenterna män under 2005. Detta innebär att ingen direkt förändring skett jämfört med föregående år. När det gäller inriktningen mot tidiga åldrar på lärarprogrammet har en minskning skett från 8 procent män 2004 till 1 procent under 2005. Fler satsningar krävs för att totalt sett minska den sneda könsfördelningen inom utbildningen. Under 2006 kommer därför arbetet med att utveckla nya inriktningar och valbara kurser som kan attrahera fler män till lärarutbildningen att fortgå.

I de rekryteringsstrategier som tillämpas ses studentambassadörerna som viktiga aktörer när det gäller att nå en breddad rekrytering även inom jämställdhets- och mångfaldsområdet. Därför finns en strävan efter att hitta studentambassadörer som läser olika utbildningar och som har olika bakgrund och olika åldrar, för att på så sätt spegla mångfalden.

### Rekrytering av personal

#### *Rekryteringsmål för professorer och lektorer*

*Under fyraårsperioden 2005-2008 ska Högskolan vid anställning av professorer och lektorer sträva efter att andelen kvinnor ska ligga inom intervallet 40-60 procent eller närma sig detta intervall. I målet inkluderas befordrade professorer och gästprofessorer, men inte adjungerade professorer.*

### Åtterrapporering

*Av årsredovisningen ska framgå antalet nyanställda professorer och lektorer och antalet kvinnor bland dessa.*

Högskolan har som mål att vid anställningar nå en jämnare könsfördelning mellan kvinnor och män på olika nivåer och inom olika befattningar. Särskilt viktigt är det att rekrytera fler kvinnliga professorer samt fler kvinnliga lärare inom teknik och naturvetenskap. Ett rekryteringsmål för kvinnliga lärare har satts upp för åren 2005-2008 och utfallet av detta framgår nedan.

**Tabell 1.8.2: Rekryteringsmål och utfall för kvinnliga lärare 2005-2008 (%)**

Kategori	Mål	Årets utfall	Kommentar
Professor*	40	0	Under 2005 har en manlig gästprofessor anställts.
Universitetslektor	50	33	Fyra av tolv nyanställda lektorer under 2005 är kvinnor.
Universitetsadjunkt	50	50	Sex av tolv nyanställda adjunkter under 2005 är kvinnor

\* Inklusive befordrade professorer och gästprofessorer men inte adjungerade professorer

En manlig professor har anställts under året. Högskolan har som mål att 40 procent av alla nyrekryterade professorer ska vara kvinnor. Av den totala andelen professorer på Högskolan är 15 män och en kvinna, vilket innebär 6 procent av den totala andelen professorer på Högskolan. En förändring från årsredovisningen år 2004 är att befordrade professorer och gästprofessorer nu räknas i statistiken. Detta innebär att fyra gästprofessorer har tillkommit, varav en har anställt under 2005.

Målet för andelen kvinnor av nyanställda lektorer har inte uppnåtts då utfallet för perioden blev 33 procent. Under 2005 uppvisas dock en positiv utveckling och den totala andelen kvinnor bland lektorerna uppgår nu till 22 procent (18 av Högskolans 81 lektorer är kvinnor).

Inom adjunktgruppen överväger kvinnorna, mycket beroende på den stora andelen kvinnliga lärare inom vårdutbildningen. Den totala andelen kvinnor bland adjunkterna är 66 procent. Det uppsatta målet på 50 procent nyrekrytering av kvinnliga adjunkter har uppnåtts under 2005. Fler män bör dock rekryteras till adjunktgruppen för att uppnå en jämnare könsfördelning. 54 av Högskolans 82 adjunkter är kvinnor (66 procent).

Möjligheterna att rekrytera forskarutbildade kvinnliga lärare är begränsade, då verksamheten vid Högskolan har sin tyngdpunkt inom tekniskt vetenskapsområde. Andelen kvinnor av lärare med doktorsexamen har dock höjts i positiv riktning, från 21 procent föregående år till 24 procent år 2005. Förhoppningen är också att den betydande andelen (43 procent) kvinnliga forskarstuderande vid lärosätet kommer att öka möjligheterna att rekrytera kvinnliga forskarutbildade lärare under kommande år. Under 2005 har två kvinnliga doktorander disputerat och av de nya forskarstuderande var 65 procent kvinnor.

Andelen kvinnor av den sammantagna lärarkåren vid lärosätet (inklusive gästlärare) har sjunkit något jämfört med föregående år, den är nu 45 procent mot 46 procent året innan.

Den kategori av högre chefsbefattningar som finns på Högskolan utgörs av tre prefekter, tre proprefekter, tre befattningar i rektors stab, sju avdelningschefer, ordförande och vice ordförande i forsknings- och utbildningsnämnden samt ordförande och vice ordförande i lärarutbildningsnämnden. Åtta av dessa tjugo chefsbefattningar innehåller kvinnor.

Under 2005 har en ny chefsbefattning tillsatts i form av en IT-strateg. Befattningen har tillsatts av en manlig sökande.

Under året har Högskolan fått ett särskilt organ: *Lärarytbildningsnämnden*, som har till uppgift att besluta om innehåll, organisation, samt kvalitetssäkring av lärarytbildningen. En ordförande och en vice ordförande har valts, varav en är kvinna.

Rektors stab består av fem personer, varav två är kvinnor. En är kommunikationschef och en är rektors sekreterare och registrator. Övriga tre i gruppen; rektor, prorektor samt planeringschef, är män. Av Högskolans sex prefekter/proprefekter är två kvinnor.

Högskolans fortsatta satsning på att rekrytera kvinnor på högre akademiska poster görs bland annat genom att Högskolan har valt att delta i projektet IDAS som har initierats av SUHF (Sveriges universitets- och högskoleförbund). I framtiden förväntas projektet ge kunskaper i att mer effektivt identifiera kvinnor till ledande positioner, kvinnors deltagande i olika utvecklingsaktiviteter, arbete med ledarstöd och arbete med förbättrade avancemangsmöjligheter. Projektet kommer att avslutas under slutet av 2006.

Inom projektet IDAS finns en nationell *Kvinnolista* och en lokal *Kvinnobank* framtagen och ska vara ett hjälpmedel vid rekryteringen. Ett ytterligare hjälpmedel vid rekryteringen är den anställningsordning som antogs under april 2005 och som reglerar rekrytering och befordran av lärare. I dokumentet anges att Högskolan bör tillämpa positiv särbehandling om könsfördelningen är sned inom en personalkategori. Positiv särbehandling bör även tillämpas för att öka andelen kvinnliga lektorer och professorer.

### ***Kommentar***

När det gäller fördelningen av kvinnor inom Högskolans utbildningar kan en nedgång i förhållande till föregående år noteras. Det minskade intresset för datautbildningar har medfört färre kvinnor inom teknikområdet; andelen kvinnor bland dem som antagits till datavetenskapliga utbildningar har minskat kraftigt. En fortsatt målmedveten satsning kommer att göras under 2006 på motiverade inslag av humanvetenskap inom ett flertal tekniska utbildningsprogram. Satsningarna som har inletts för att rekrytera fler manliga studenter till lärar- och vårdutbildning har gett visst resultat men fler insatser behövs för att skapa en jämnare könsfördelning.

I visionen inför framtiden sägs bland annat att inget kön ska vara underrepresenterat på Högskolan i Skövde. I *Allmänna råd för jämställdhet* slås fast att en åtgärd för att nå detta mål är att tillämpa positiv särbehandling då könsfördelningen är sned. Enligt uppsatta mål i kompetensförsörjningsplanen ska andelen yngre kvinnor samt anställda med utländsk bakgrund i ledningsfunktion dessutom ökas på lång sikt.

Möjligheten att rekrytera forskarutbildade kvinnliga lärare är begränsad, då verksamheten vid Högskolan har sin tyngdpunkt inom tekniskt vetenskapsområde. Snedfördelningen mellan könen i denna kategori är sedan tidigare stor så ytterligare arbete krävs för att minska skillnaden inom de olika ämnesområdena. Den ökande andelen kvinnliga forskarstuderande inom området gör ändå att förhoppningen finns om en bredare rekryteringsbas i framtiden. Bland adjunkterna

är fördelningen den omvända, kvinnorna innehar 68 procent av tjänsterna. Även i denna kategori krävs ansträngningar för att minska den rådande snedfördelningen.

Männen dominerar inom den grupp av personer som innehar ledande befattningar vid Högskolan. På drygt 40 procent av de högre chefsbefattningarna finns kvinnor vilket föranleder ytterligare arbete med att minska snedfördelningen mellan könen. Även här finns förhoppningen om att en ökande andel disputerade kvinnor ska öka möjligheten att rekrytera kvinnor till ledande befattningar i framtiden.

## **1.9 Kompetensförsörjning**

### **Verksamhetsmål**

*Universitet och högskolor ska verka för en långsiktig och god personalförsörjning med för verksamheten ändamålsenlig kompetens.*

### **Åtterrapporering**

*Lärosätet ska redovisa mål och måluppfyllelse för kompetensförsörjningen i förhållande till verksamhetens mål och resultat. Inom ramen för detta ska myndighetens insatser för att främja etnisk och kulturell mångfald och ökad hälsa samt för att åstadkomma en ändamålsenlig åldersstruktur, jämn könsfördelning och rörlighet bland personalen framgå.*

*Lärosätet ska i årsredovisningen redovisa vilka åtgärder som har vidtagits under 2005 för att uppnå myndighetens mål för kompetensförsörjningen, analysera och kommentera i vilken omfattning uppsatta mål har uppnåtts samt redovisa vilka åtgärder som planeras för 2006.*

*Lärosätet ska vidare redovisa det totala antalet forskarassistenter och biträdande lektorer (antalet individer) samt antalet nyanställda forskarassistenter och biträdande lektorer för budgetåren 2005, 2004 och 2003. Större förändringar mellan åren eller skillnader mellan vetenskapsområden kommenteras.*

Redovisningen baserar sig på tre övergripande kompetensnivåer:

- ledningskompetens (rektor, prefekter och administrativa chefer)
- kärnkompetens (handläggare och lärare)
- stödkompetens (administrativa assistenter och personal inom teknisk service)

Redovisningen fokuserar på personalens åldersstruktur, könsfördelning, löneutveckling och rörlighet inom och mellan de övergripande kompetensnivåerna.

### **Redovisning av måluppfyllelsen och vidtagna åtgärder för kompetensförsörjningen 2005**

Det uppsatta målet för 2005 enligt föregående års redovisning var att verka för en fortsatt god löneutveckling; att genom lönebildningen motverka den höga rörligheten i de yngre åldersgrupperna. Målet var även att fortsatt verka för en jämställd löneutveckling och en eliminering av osakliga löneskillnader.

Lönebildningen under 2005 har bidragit till att rörligheten i de yngre åldrarna har minskat. En annan faktor som bidragit till den minskade rörligheten är arbetsmarknadssituationen. Lönebildningen har även bidragit till en mera jämställd löneutveckling. Sammantaget på myndigheten har kvinnors löneutveckling under 2005 varit något högre än männens.

Med anledning av att rörligheten i de yngre åldrarna har minskat så är genomsnittsåldern för samtliga anställda i förhållande till föregående år i princip oförändrad och låg i jämförelse med riket.

Under 2005 har andelen kvinnor i ledningsfunktion varit oförändrad. En ny chefsbefattning, IT-strateg, har tillsatts av en manlig sökande. Högskolan har under åter inrättat ett särskilt organ: Lärarytbildningsnämnden. En ordförande och en vice ordförande har valts, varav vice är en kvinna.

Högskolan fortsätter sin satsning på att rekrytera kvinnor på högre akademiska poster genom deltagande i projektet IDAS. Ytterligare kommentarer görs i avsnittet Jämställdhet.

En ny handlingsplan för främjande av etnisk mångfald har upprättats under 2005. Ett aktivt arbete med att öka den etniska och kulturella mångfalden bedrivs bland annat genom en hög medvetenhet vid rekrytering av personal. Förberedelser har gjorts under året för att genomföra försök med avkodade ansökningshandlingar vid rekrytering. Ytterligare ett led i att uppnå jämn könsfördelning i framtida rekryteringar är tillämpning av positiv särbehandling enligt Högskolans anställningsordning.

Vidare har högskolan satsat på ökad hälsa bland personalen genom aktivt samarbete med företagshälsovården. Arbetet har bedrivits i olika former och på olika nivåer i organisationen för att på bästa möjliga sätt nå kärngrupper. Som exempel på genomförda åtgärder kan nämnas stresshanteringskurs, utökad chefsstöd samt en stor andel preventiva insatser.

#### **Redovisning av mål för 2006 och 2007-2008**

Målet är att öka andelen yngre kvinnor i ledningsfunktion på lång sikt. Statistiken visar att genomsnittsåldern för kvinnor i ledningskategorin är högre än för män inom samma grupp. Antalet kvinnor inom ledningskategorin bör även utökas och bör beaktas vid tillsättning av ledare. Arbetet med att rekrytera kvinnliga professorer och lektorer är ytterligare ett långsiktigt mål liksom fortsatt arbete med att öka den etniska och kulturella mångfalden inom samtliga kompetenskategorier.

Ett långsiktigt mål med koppling till den upprättade handlingsplanen för 2005-2006 är att få fler anställda med utländsk bakgrund på ledande positioner inom lärosätet.

Högskolans mål för rekrytering av kvinnliga professorer under perioden 2005-2008 är satt till 40 procent av alla nyrekryteringar. För grupperna kvinnliga lektorer och adjunkter är målet satt till 50 procent under samma period.

#### **Redovisning av antalet forskarassistenter och biträdande lektorer**

Inga forskarassistenter eller biträdande lektorer har under budgetåren 2003-2005 anställts vid högskolan. Lärosätet har således inga anställda inom dessa kategorier.

## 1.10 Personal

Vid Högskolan fanns i december 2005 totalt 472 personer anställda motsvarande 441 heltidsarbeten. Sammansättningen av personalen i förhållande till de föregående tre åren framgår av tabell 1.10.1 nedan.

**Tabell 1.10.1: Personal per kategori (heltidsekvivalenter per 31 december)**

Kategori	2002	2003	2004	2005
Professor*	11	12	12	14
Lektor	55	59	65	74
Adjunkt	70	71	71	82
Gäst/timlärare	87	83	60	62
Lärarpersonal totalt	223	225	208	232
Doktorander	49	65	69	60
Amanuenser	15	6	0	0
Teknisk/administrativ personal	105	112	111	135
Bibliotekspersonal	16	16	14	14
Anställda totalt	408	424	402	441

\* Inklusive gästprofessorer för 2005

Antalet anställda har ökat med 39 heltidsekvivalenter under året. Lärarna har ökat med 24 och teknisk/administrativ personal med 24 heltidsekvivalenter. Dock har antalet forskarstuderande minskat med 9 heltidsekvivalenter.

Minskningen i antalet forskarstuderande kan förklaras i att en del doktorander har slutat vid myndigheten innan disputation eller har disputerat och övergått till någon av lärarkategorierna.

Lärartätheten har ökat i jämförelse med föregående år. Antalet helårsstudenter per undervisande anställd är 18,3 mot 19,3 året före.

Av personalen totalt är drygt hälften (51,9 procent) kvinnor; motsvarande siffra föregående år var 50,1 procent. En viss snedfördelning finns dock inom de olika kategorierna. Merparten av lektorerna (78 procent) är män medan kvinnorna överväger bland adjunkterna (65,8 procent). Männen är även fler inom gruppen forskarstuderande (56,5 procent) men andelen kvinnor inom forskarutbildningen har ökat markant under senare år. Majoriteten av den administrativa personalen är kvinnor (65,5 procent). Ytterligare kommentarer görs i avsnittet Jämställdhet där även Högskolans rekryteringsmål för kvinnliga lärare redovisas.

Grupperna teknisk/administrativ personal samt bibliotekspersonal utgör 34 procent av det totala antalet anställda. För 2004 var motsvarande siffra 31 procent. Medelåldern hos de anställda i förhållande till föregående år har minskat något från 42,5 år till 42,4 år.

## 1.11 Sjukfrånvaro

### Åtterrapportering

Enligt bestämmelse i förordningen (2000:605) om årsredovisning och budgetunderlag ska myndigheterna redovisa uppgifter om anställdas sjukfrånvaro i årsredovisningen. Uppgift ska också lämnas om vilka åtgärder som har vidtagits för att minska och förebygga ohälsan.

I tabell 1.11.1 nedan redovisas de anställdas totala sjukfrånvaro i förhållande till den totala ordinarie arbetstiden. Vidare redovisas också andel av den totala sjukfrånvaron som uppgår till 60 dagar eller mer. I tabellen redovisas också sjukfrånvaro fördelat på kön och ålder i förhållande till respektive grupps sammanlagda ordinarie arbetstid.

**Tabell 1.11.1: Sjukfrånvaro i procent inom respektive personalkategori. Andel långtidssjuka (60 dagar eller mer) är presenterad som andel av alla sjukskrivna.**

Personalkategori	2004	2005
Totalt	3,2	3,5
Andel långtidssjukskrivna	76,6	73
Kvinnor	3,1	4,0
Män	3,3	3,1
Anställda -29 år	0,4	1,0
Andställda 30-49 år	3,4	3,3
Anställda 50 år -	4,4	5,4

Högskolan arbetar kontinuerligt med att sänka sjukfrånvaron. Den förhållandevis låga sjukfrånvaron kan dels förklaras av Högskolans preventiva arbete när det gäller arbetsmiljö. Även det aktiva arbetet med rehabilitering och att finna lösningar för omplacering etc har sannolikt spelat in för en att uppnå ett positivt resultat. Ett observandum är dock att den totala andelen sjukskrivna har stigit något. Ökningen består i att fler kvinnor har sjukskrivits än tidigare, andelen män har dock sjunkit.

Under 2005 har det systematiska arbetsmiljöarbetet intensifierats. Arbetsmiljöutbildning för chefer har genomförts. Den fysiska såväl som den psykosociala arbetsmiljön har kartlagts för att identifiera eventuella källor till ohälsa. Handlingsplaner har utifrån dessa kartläggningar upprättats på samtliga enheter. Planering inför framtida friskvårdsinsatser har påbörjats under året.

Under 2006 kommer således arbetsmiljöfrågorna att vara högt prioriterade och förhoppningen är därmed att ohälsa och sjuktal kommer att påverkas i positiv riktning redan under nästa år.

## 1.12 Lokaler

Under verksamhetsårets inledning var situationen allmänt sett sådan, att behovet av ytterligare lokaler inte var det som institutioner och avdelningar prioriterade högst. Efter omflyttningarna till följd av den ändrade institutionsindelningen, som avslutades i början av året, var lokalbehoven allmänt sett tillgodosedda. Det ekonomiska läget gjorde också att några större volymökningar inte var aktuella. Efter halvårsskiftet är dock trenden att verksamhetsförändringar i form av nyanställningar, både vad gäller administrativ personal och forskare/lärare, ställer ökade krav vad gäller tillgången på lokaler. Detta är en konsekvens av utökade utbildningsuppdrag och ett antal beviljade större forskningsuppdrag. Undervisningslokalerna är dock beläggningsmässigt på den nivån att efterfrågan kan tillgodoses för de närmast liggande verksamhetsåren om det inte sker något extraordinärt vad gäller utbildningsvolymen.

### *Verksamhetsanpassning och underhåll*

Kontinuerligt sker en anpassning av lokalerna för att tillgodose nytillkomna och utökade behov relaterade till den verksamhet som ska bedrivas i lokalerna. Förändringarna sker i samråd mellan Högskolan som hyresgäst och berörd fastighetsägare. Verksamhetsanknutna anpassningar finansieras normalt av hyresgästen medan fastighetsägaren står för det löpande underhållet.

Under året har bland annat *biblioteket* fått fler grupperum och möjligheter till en miljö med lägre ljudnivåer. Detta har skett genom en förtätning av disponibel yta och förbättrad ljudisolering. Behovet av ytterligare verksamhetsyta för biblioteket accentueras med en fortsatt ökad besöks- och nyttjandefrekvens. Konkret är behovet av miljöer för utbildning inom informationsförsörjningsområdet påtalat av verksamhetsansvariga.

I *hus A* har förbättringar skett vad gäller teknisk-administrativ service. Tentamensutlämning, reproservice, försäljning av kompendier och profilartiklar är exempel på funktioner som nu klarar att expediera fler studenter, personal och övriga kunder tack vare anpassning av lokaler och inredning.

I *hus B* planeras för att anpassa ett par lablokaler till kontorsarbetsplatser för att klara det utökade behov som Institutionen för teknik och samhälle har.

I *hus C* planeras för en utökning av de lokaler som Studenthälsan disponerar. Detta möjliggörs genom att studentbokhandeln har lämnat den lokal som tidigare inhyste denna verksamhet. Ambitionen är att under 2006 tillgodose Studenthälsans utökade behov av lokaler. Här finns även möjligheter att skapa ett s k Stilla rum som ska vara tillgängligt för personal och studenter. En tentamenslokal för c:a 50 skrivande kommer att iordningställas på plan 2. Behovet av att utnyttja ordinarie lektionssalar som tentamenslokaler kommer därigenom att minska.

I *hus D* har lokalerna anpassats för verksamheten inom dataspelsområdet inom Institutionen för kommunikation och information. Därvid har skapats ett s k Användbarhetscenter innebärande lablokaler i form av bland annat en hemmiljö och en bil som kan användas som körsimulator.

I *hus E* har ommålning av alla korridorer, trapphus och allmänutrymmen påbörjats. De lokaler som nu disponeras av forsknings- och utbildningskansliet har därutöver renoverats och förbättrats bland annat vad avser ljusergonomin i korridor och personalrum. Även förråds- och serviceutrymmen har utökats och förbättrats. Filmsalen i samma hus är nu nyrenoverad med förbättrad sittkomfort och podiet har tagits bort för att öka flexibiliteten i lokalen.

### *Lokalförsörjning*

Högskolan disponerar idag drygt 34 000 kvm verksamhetsyta inom campus-området. Detta är en minskning med ca 500 kvm relativt föregående år beroende på att en fristående fastighet i utkanten av området lämnats. Knappt 60 procent av lokalarean har nu statliga Akademiska Hus AB som ägare medan resterande area är privatägd.

En fortsatt expansion av Högskolans totala verksamhet bedöms generellt sett vara svår att inrymma i nuvarande volym. Undervisningsverksamheten har dock en beläggningsgrad på ca 50 procent, dagtid måndag till fredag, vilket visar att en viss potential finns för ytterligare ökning. Efterfrågan på de salar som har 80 platser och mer är redan idag hög, varför det förutsetts att de mindre frekventerade tiderna beläggs bättre om behoven ska kunna tillgodoses.

Skapandet av 3 – 5 starka forskningsmiljöer vid Högskolan kan innebära krav på utökad lokal-yta och till dels även behov av specifika miljöer. En pågående omorganisation av nuvarande IT-verksamhet till en samlad avdelning med gemensam lokalisering ställer också krav på lokaler.

Övriga lokaler avsedda för enskilda studier, grupparbeten och för avkoppling är konstant hårt belastade. Studenterna upplever en påtaglig brist på lokaler för denna typ av aktiviteter. Götasalen är tillgänglig för grupparbeten och enskilda studier efter restaurangens stängning och avhjälper en del av lokalbristen.

### *Övrigt*

Högskolan värnar om den unika miljö som ett centralt beläget campus står för. I nära samarbete med fastighetsägarna är ambitionen att bibehålla och förbättra parkmiljön inom området. Ett initiativ är att göra en översyn av utomhusbelysningen för att försköna och skapa en säkrare miljö för de som rör sig inom området.

Högskolan har som statlig myndighet ett särskilt ansvar att tillgodose kraven på tillgänglighet för människor med funktionshinder. Vi samarbetar därför med fastighetsägarna för att den inre och yttre miljön ska vara tillgänglig enligt de krav som ställs upp.

## 1.13 Högskolebiblioteket

### Högskolans mål

Biblioteket ska vara ett informations- och lärocentrum ("Learning Centre") som ansvarar för informationsförmedling, undervisar i informationskompetens och utgör ett stöd för forskningen vid högskolan. Basen för detta är ett dynamiskt mediebestånd och kompetent, servicemedveten personal.

Informationsförsörjning till utbildning och forskning och att i aktiv samverkan med lärarna utgöra en pedagogisk resurs för studenterna är högskolebibliotekets huvuduppgifter. Avancerade färdigheter i att söka, värdera och sovra information ingår i målen för högre utbildning. Det livslånga lärandet och kraven på ständig utveckling i arbetslivet kräver kunskaper i informationshantering. Undervisning i informationskompetens är en omfattande del av bibliotekets verksamhet. Ett nära samarbete mellan bibliotek och institutioner skapar förutsättningar för en god lärandemiljö. I riktlinjerna framhävs att högskolans samtliga aktörer ska medverka för att främja bibliotekets roll som social, kulturell och intellektuell miljö och som mötesplats över ämnesgränserna.

Högskolebiblioteket, som i första hand ger informationsservice åt högskolans anställda och studenter, har även ett stort antal externa låntagare. Kurser i informationskompetens ges till företag och offentlig förvaltning.

#### Elektroniska media

Nedladdning av elektroniska media ur egna samlingar har ökat med 10 procent. E-böckerna är numera anpassade efter biblioteksbehov och tidskriftsförlagen lägger ner stort arbete på att digitalisera äldre årgångar. Abonnemang på Ebrary, en multidisciplinär fulltextkollektion av E-böcker har tecknats.

#### Tryckta samlingar

Bokbeståndet ökade under året till 110 000 volymer och antalet papperstidskrifter har gått ner till ca 400. Papperstidskrifter har sagts upp där elektroniska alternativ funnits.

**Tabell 1.13.1: Biblioteksverksamheten. Centrala data under en femårsperiod**

Funktion (motsv.)	2001	2002	2003	2004	2005
Inköpta böcker (antal)	5 648	4 801	4 283	1 802	3 900
Fjärrinlån (antal)	4 617	5 410	4 836	5 217	4 433
Utlåning (antal)	55 775	57 408	62 634	61 279	61 450
Fjärrutlån (antal)	603	1 019	1 964	1 727	1 791
Samlad utlåning (antal)	60 995	63 837	69 434	68 223	67 674
Elektroniska artiklar nedladdning	*	*	*	66 600	73 200
Volymer	95 196	99 997	104 280	106 180	110 000
Tidskrifter	4 466	5 360	6 421	5 161	5 500
därav elektroniskt	4 000	4 921	6 000	4 740	5 100
tillgängliga tidskrifter					
Medelsförbrukning**	10 697	8 771	9 969	9 636	10 501

\* Uppgift saknas

\*\* Exklusive lokalkostnader

#### Lån

En svag tendens till minskning kan skönjas i lån av fysiska böcker i den lokala samlingen. Fjärrinlånen har gått ner med 14 procent, en positiv sänkning som pekar på att samlingarna alltmer täcker informationsbehoven.

### *Besök*

Biblioteket är en arbets- och mötesplats för studenterna. Antal besökare/dag under terminstid ligger på ca 1000 personer. Dagens student förväntas i allt högre grad självständigt lösa uppgifter med hjälp av högskolebibliotekets information. Åldern på studenterna är idag högre än tidigare och ofta har studenten familj. För framgång i studierna kan möjligheterna till studier på biblioteket vara avgörande. Öppettiderna är generösa (60 timmar i veckan).

### *Biblioteket som pedagogisk resurs*

Genom användarundervisning och referenstjänst ges förutsättningar för en god lärandemiljö. En omfattande undervisning i informationskompetens, dvs förmågan att söka och värdera information, bedrivs av biblioteket sedan 2001 i linje med högskolelagens 9 §. För programstudenterna ges en 1-poängskurs med progression i informationskompetens. Biblioteket har gett föreläsningar i informationskompetens i pedagogikutbildningen för högskolans lärare. Volvo och landstinget har köpt 1-poängskurser inom samma område. Totalt deltog 2 290 studenter i någon form av undervisning i informationskompetens. Undervisningsansvarig har engagerats som föreläsare vid bibliotekskonferenser, kurser och högskolebibliotek.

### *DIVA- digitala vetenskapliga arkivet*

Högskolan tecknade under året ett avtal med Uppsala universitet om anslutning till DIVA för digital publicering av högskolans rapporter, avhandlingar och examensarbeten/ uppsatser.

### *Lokaler*

Bibliotekslokalen som byggdes 1997 är trångbodd. Hyllutrymmet är begränsat och även relativt aktuell litteratur måste på grund av platsbrist placeras i magasin. Under året har en mindre ombyggnad vidtagits för att dämpa ljudnivån. Grupprum har avdelats och öppna ytor har glasats in med bättre ljudmiljö som resultat.

### *Funktionshinder hjälpmedel*

Högskolebiblioteket har genom licensavtal med Tal- och Punktskriftsbiblioteket i Stockholm möjlighet till nedladdning av kurslitteratur på CD-skivor i DAISY-format (teknik för ljudåtergivning). Tekniken riktar sig främst till personer med dyslexi eller synskador.

### *Studiebesök*

Åtskilliga besökare från bibliotek, lärcentra, gymnasier och föreningar har fått visningar och information om verksamheten. Vid institutionernas rekryteringskampanjer medverkar biblioteket med visningar.

### *Samverkan*

Bjertorpsdeklarationen har lett till konkret samarbete kring kompetensutveckling och ökade kontakter med kollegerna på respektive högskolebibliotek. Högskolebiblioteket deltar i ett projekt med folkbiblioteken i f d Skaraborg, BRO-projektet, för lokal utveckling och förbättrad service för studenten i det flexibla lärandet. Ett lånekort för lån på alla projektanslutna bibliotek är ett av resultaten av samarbetet. Projektet har stöttats med medel från regionens kulturnämnd och är fortlöpande. En kurs på 5 poäng, "Omvärld, informationsförsörjning och lokal utveckling" drivs i högskolebibliotekets regi som en del i BRO-samverkan. Bibliotekets externa kunder är många och informationsresurserna utgör en förstärkning för närregionen.

### *Bibliotekspersonalens externa uppdrag*

BIBSAM-rådet, Lena Olsson

BRO-projektets styrgrupp, Lena Olsson

Högskolan i Borås, biblioteksrådet, extern representant för forskningsbiblioteken, Lena Olsson

Svensk biblioteksforening, specialgrupp för bibliotekspedagogik, Ola Pilerot

Svensk förening för informationsspecialister, utbildningsnämnden, Ola Pilerot

Bibliotekshögskolans i Borås, utbildningsrådet, Ola Pilerot



## **2 Grundutbildning**

### **2.1 Regeringens utbildningsuppdrag**

#### ***Verksamhetsmål***

*Antalet helårsstudenter inom de tekniska och naturvetenskapliga utbildningsområdena bör uppgå till minst 1 665.*

*Inom de konstnärliga utbildningsområdena kan Högskolan högst avräkna 50 helårsstudenter inom design och 10 helårsstudenter inom musik.*

Antalet helårsstudenter inom grundutbildningsuppdraget uppgår kalenderåret 2005 till 4 225, varav 1 582 inom de naturvetenskapliga och tekniska utbildningsområdena. År 2004 uppgick antalet helårsstudenter till 4 351. Antalet helårsstudenter inom naturvetenskap och teknik uppgick föregående år till 1 680.

Totala antalet helårsstudenter har minskat med 126 jämfört med föregående år. Inom utbildningsområdena naturvetenskap och teknik har antalet helårsstudenter minskat med 98. Under budgetåret utgörs 38 procent av verksamheten inom grundutbildningsuppdraget av utbildning inom naturvetenskap och teknik. Andelen har minskat något jämfört med föregående år då motsvarande siffra var 39 procent.

Inom det konstnärliga området design redovisar Högskolan 61 helårsstudenter.

Inom utbildningsområdet musik redovisas inga helårsstudenter.

Utvecklingen per utbildningsområde under en jämförelseperiod redovisas under Åtterrapporering.

#### ***Kommentar***

Antalet helårsstudenter har minskat både totalt och inom de tekniska och naturvetenskapliga utbildningsområdena 2005 i förhållande till 2004. Målet i regleringsbrevet kan därför inte anses vara uppfyllt. Inom utbildningsområdet design redovisas flera helårsstudenter än Högskolan får avräkna. Eftersom inte någon utbildning inom området musik har startat före vårterminen 2006 saknas helårsstudenter inom detta utbildningsområde. På grund av att den sammantagna andelen studenter på utbildningsområdena design, naturvetenskap, teknik, medicin och vård är relativt stor kan Högskolan för 2005 avräkna hela takbeloppet.

#### ***Åtterrapporering***

*Universitet och högskolor ska i årsredovisningen redovisa och kommentera antalet helårsstudenter och helårsprestationer totalt samt uppdelat på grundutbildning inom utbildningsuppdraget och beställd utbildning.*

Fördelning av helårsstudenter på utbildningar med skilda finansieringsformer framgår av tabell 2.1.1 nedan.

**Tabell 2.1.1: Antal helårsstudenter och helårsprestationer per finansieringsform 2005**

Finansieringsform	Helårsstudenter	Helårsprestationer	Prestationsgrad i procent
Grundutbildningsuppdrag	4 225	3 351	79
varav utbildning inom Nätuniversitetet	238	147	62
Uppdragsutbildning	75	95	127
<b>Totalt</b>	<b>4 300</b>	<b>3 446</b>	<b>80</b>

Antalet helårsstudenter inom grundutbildningsuppdraget har minskat med 126 jämfört med föregående år. Större delen av minskningen ligger på programkurser. En ökad satsning har gjorts på distansundervisning genom Sveriges nätuniversitet som uppvisar en ökning med 49 helårsstudenter.

Uppdragsutbildningen presenteras separat och ingår inte i avsnittets övriga redovisningar.

Antal helårsstudenter och helårsprestationer under budgetåret, fördelat på de olika utbildningsområden, presenteras i tabell 2.1.2. Kommentarer lämnas i anslutning till tabellerna 2.1.3-2.1.5 där jämförelse görs med de senaste fyra åren.

**Tabell 2.1.2: Antal helårsstudenter och helårsprestationer per utbildningsområde 2005**

Utbildningsområde	Helårsstudenter	Helårsprestationer	Prestationsgrad i procent
<b>Design (D)</b>	<b>61</b>	<b>48</b>	<b>78</b>
Naturvetenskap (N)	400	315	79
Teknik (T)	1182	885	75
<b>Summa NT</b>	<b>1582</b>	<b>1 200</b>	<b>76</b>
Humaniora (H)	516	382	74
Juridik (J)	188	110	59
Samhällsvetenskap (S)	882	744	84
<b>Summa HJS</b>	<b>1 586</b>	<b>1 236</b>	<b>78</b>
Medicin (M)	225	213	95
Vård (V)	580	554	96
<b>Summa MV</b>	<b>805</b>	<b>767</b>	<b>95</b>
<b>Undervisning (L)</b>	<b>191</b>	<b>100</b>	<b>52</b>
<b>Totalt</b>	<b>4 225</b>	<b>3 351</b>	<b>79</b>

Tabell 2.1.3: Antal helårsstudenter per utbildningsområde

Utbildningsområde	2001	2002	2003	2004	2005
<b>Design (D)</b>	<b>21</b>	<b>62</b>	<b>49</b>	<b>53</b>	<b>61</b>
Naturvetenskap (N)	540	441	364	412	400
Teknik (T)	1 422	1 436	1 316	1 268	1 182
<b>Summa NT</b>	<b>1 962</b>	<b>1 877</b>	<b>1 680</b>	<b>1 680</b>	<b>1 582</b>
Humaniora (H)	440	437	493	552	516
Juridik (J)	121	147	151	135	188
Samhällsvetenskap (S)	761	907	941	995	882
<b>Summa HJS</b>	<b>1 322</b>	<b>1 491</b>	<b>1 585</b>	<b>1 682</b>	<b>1 586</b>
Medicin (M)	11	141	251	262	225
Vård (V)	409	534	526	583	580
<b>Summa MV</b>	<b>420</b>	<b>675</b>	<b>777</b>	<b>845</b>	<b>805</b>
<b>Undervisning (L)</b>				<b>91</b>	<b>191</b>
<b>Totalt</b>	<b>3 725</b>	<b>4 105</b>	<b>4 091</b>	<b>4 351</b>	<b>4 225</b>

Vissa av lärosätets kurser på lärarutbildningen har omklassificerats från naturvetenskap eller samhällsvetenskap till undervisning, vilket medför att antalet helårsstudenter har mer än fördubblats inom undervisning och bidragit till minskningen inom naturvetenskap och samhällsvetenskap.

Antalet helårsstudenter inom teknik fortsätter att minska. Det minskade intresset för tekniska utbildningar är ett nationellt problem. Minskning har även skett inom humaniora, samhällsvetenskap, medicin och vård. Inom design och juridik har antalet helårsstudenter ökat. Inom juridik har en stor satsning skett på fristående kurser inom ramen för Sveriges nätuniversitet.

Andelen helårsstudenter inom de olika utbildningsområdena redovisas i tabell 2.1.4. Andelen helårsstudenter inom teknik, humaniora, samhällsvetenskap och medicin har minskat under budgetåret till följd av expansion inom juridik och undervisning.

Tabell 2.1.4: Andel helårsstudenter per utbildningsområde (%)

Utbildningsområde	2001	2002	2003	2004	2005
<b>Design (D)</b>	<b>1</b>	<b>2</b>	<b>1</b>	<b>1</b>	<b>1</b>
Naturvetenskap (N)	14	11	9	9	9
Teknik (T)	39	35	32	30	29
<b>Summa NT</b>	<b>53</b>	<b>46</b>	<b>41</b>	<b>39</b>	<b>38</b>
Humaniora (H)	12	11	12	13	12
Juridik (J)	3	3	4	3	4
Samhällsvetenskap (S)	20	22	23	23	21
<b>Summa HJS</b>	<b>35</b>	<b>36</b>	<b>39</b>	<b>39</b>	<b>37</b>
Medicin (M)	0	3	6	6	5
Vård (V)	11	13	13	13	14
<b>Summa MV</b>	<b>11</b>	<b>16</b>	<b>19</b>	<b>19</b>	<b>19</b>
<b>Undervisning (L)</b>				<b>2</b>	<b>5</b>

Prestationsgrad, fördelat på de olika utbildningsområdena, presenteras i tabell 2.1.5.

**Tabell 2.1.5: Prestationsgrad per utbildningsområde (%)**

Utbildningsområde	2001	2002	2003	2004	2005
<b>Design (D)</b>	<b>77</b>	<b>80</b>	<b>110</b>	<b>75</b>	<b>78</b>
Naturvetenskap (N)	80	84	72	78	79
Teknik (T)	73	79	83	79	75
<b>Summa NT</b>	<b>75</b>	<b>80</b>	<b>81</b>	<b>79</b>	<b>76</b>
Humaniora (H)	75	71	76	74	74
Juridik (J)	70	64	62	85	59
Samhällsvetenskap (S)	71	71	85	78	84
<b>Summa HJS</b>	<b>72</b>	<b>71</b>	<b>80</b>	<b>77</b>	<b>78</b>
Medicin (M)	164	61	90	81	95
Vård (V)	99	96	97	90	96
<b>Summa MV</b>	<b>101</b>	<b>88</b>	<b>95</b>	<b>87</b>	<b>95</b>
<b>Undervisning (L)</b>				<b>42</b>	<b>52</b>
<b>Totalt</b>	<b>77</b>	<b>78</b>	<b>84</b>	<b>79</b>	<b>79</b>

Inom de sammantagna områdena naturvetenskap och teknik redovisas en prestationsgrad på 76 procent. Naturvetenskap uppvisar en liten ökning medan teknik går tillbaka.

För humaniora, juridik och samhällsvetenskap har den sammantagna prestationsgraden ökat igen efter förra årets tillbakagång. Inom detta block av ämnen har juridik minskat prestationsgraden igen efter förra årets stora ökning. Samhällsvetenskap har ökat efter förra årets nedgång.

Områdena medicin och vård, som huvudsakligen hör till vårdutbildningar, uppvisar som vanligt en hög prestationsgrad. Detta förklaras av att vårdutbildningarna har en bunden studiegång med inlagda ”spärrar” mellan kurser samt krav på genomgång av samtliga kurser för att erhålla yrkeslegitimation.

Utbildningsområdet undervisning har låg prestationsgrad, vilket är vanligt för nya utbildningar.

Totalt sett ligger prestationsgraden kvar oförändrad på 79 procent.

Fördelningen av helårsstudenter på olika utbildningsnivåer visas nedan. Fördelningen är oförändrad sedan förra budgetåret. Flertalet av Högskolans grundutbildningsprogram innefattar numera fördjupade studier på C-nivå och fördjupnings- och magisterutbildningar erbjuds inom flera av lärosätets ämnesområden.

**Tabell 2.1.6: Andel helårsstudenter på olika nivåer (%)**

Nivå	2001	2002	2003	2004	2005
A och B	83	80	78	80	80
C	15	17	18	16	16
D	2	3	4	4	4

Åldersstrukturen för Högskolans studenter redovisas i tabell 2.1.7. Nästan hälften av studenterna kan betecknas som ”äldre studenter”, dvs är 25 år eller äldre. Knappt en tredjedel av studenterna finns inom åldersgruppen 25-34 år, medan 17 procent är 35 år eller äldre. Åldersfördelningen har i stort sett varit oförändrad under de senaste åren.

**Tabell 2.1.7: Andel helårsstudenter i olika åldersgrupper (%)**

Ålder	2001	2002	2003	2004	2005
-24	51	51	52	51	51
25-34	32	32	31	32	32
35-	17	17	17	17	17

### ***Kommentar***

Antalet helårsstudenter har minskat i jämförelse med föregående år. Minskning har skett inom alla områden utom design, undervisning och juridik. Satsningen på kurser inom ramen för Sveriges nätuniversitet fortsätter.

Under 2005 redovisade Högskolan 61 helårsstudenter inom utbildningsområdet design och utnyttjade därmed alla de 50 platser som får avräknas.

Prestationsgraden är oförändrad på 79 procent vilket får anses som tillfredsställande. Studenter på C- och D- nivå utgör 20 procent av helårsstudieplatserna. Åldersstrukturen är oförändrad i jämförelse med föregående år; nästan hälften av studenterna är 25 år eller äldre.

## 2.2 Utbildningsutbud

### Åtterrapporering

Universitet och högskolor ska i årsredovisningen redovisa och kommentera väsentliga förändringar i förhållande till föregående år i utbildningsutbudet och avvägningen mellan kurser och program.

Under 2005 erbjöds 47 grundläggande utbildningsprogram (inklusive inriktningar), 12 magisterprogram, 5 specialistprogram för sjuksköterskor, 1 påbyggnadsprogram för lärarexamen och 1 entreprenörsutbildning. Majoriteten av programmen startade under hösten. Högskolan har under året även erbjudit två basårsprogram (behörighetsgivande förutbildning), som närmare redovisas i eget avsnitt.

Antalet erbjudna utbildningsprogram har under de senaste två åren minskat, som en följd av ett medvetet arbete med att se över programmen. Tre program ställdes också in på grund av för få sökande. De studenter som påverkades erbjöds istället plats på liknande utbildningar på Högskolan.

Antalet fristående kurser under året var 543, varav flera gavs på kvällar eller helger, sommartid eller som distanskurser. Utbildning på distans inom Nätuniversitetet redovisas ingående i separat avsnitt. En kraftig ökning av antalet kurser har skett de senaste åren, vilket framgår av tabell 2.2.1 nedan. Detta beror på en satsning på ett utbildningsutbud med större tillgänglighet och flexibilitet än tidigare.

**Tabell 2.2.1: Utbildningsutbud (antal erbjudna program/kurstillfällen)**

	2000	2001	2002	2003	2004	2005
Grundläggande program (inkl inr)	46	54	59	59	44	47
Magisterprogram	8	8	9	12	12	12
Specialistprogram för sjuksköterskor	6	7	8	5	4	5
Basårsprogram	2	2	2	1	2	2
Entreprenörsutbildning		1	1	1	1	1
Allmänt utbildningsområde för lärarexamen		1	1		1	1
Fristående kurstillfällen	186	206	272	423	511	543
varav utbildning kvälls- och helgtid	21	18	37	40	44	51
varav sommarkurser	8	13	20	20	20	22
varav distanskurser	1	1	10	22	46	56

Högskolans utbildningsutbud förnyas ständigt. I Högskolans strategi för grundutbildning, som beslutades av styrelsen i juni 2005, framgår bland annat att utbildningsutbudet ska vara profilerat samt dimensionerat och utformat efter en analys av arbetsmarknadens efterfrågan.

Två nya program erbjöds under året: Butikschefsprogrammet och Innovativ produktframställning-gjutna produkter, båda två yrkeshögskoleutbildningar om två års studier. Butikschefsprogrammet är unikt i Sverige och utvecklades i tätt samarbete med butiker och branschorganisationer. Programmet ges på distans via lärcentrum i Lidköping och Varberg. Programmet Innovativ produktframställning-gjutna produkter utvecklades tillsammans med Högskolan i Jönköping, Svenska Gjuteriföreningen och Skandinaviska Gjuteriskolan, men lyckades inte rekrytera tillräckligt med studenter för att starta hösten 2005.

Tabell 2.2.2 nedan belyser hur Högskolans utbildning är fördelad på studenter som läser program och fristående kurser. Med fristående kurser avses kurser som inte ingår i något program, varken som ordinarie kurs eller valbar kurs. Med yrkesprogram avses program som

leder till möjligheten att ta ut en yrkesexamen; vid Högskolan erbjuds program som avslutas med högskoleingenjörsexamen, sjuksköterskeexamen, barnmorskeexamen, specialist-sjuksköterskeexamen, lärarexamen och yrkeshögskoleexamen. Allmänna program leder till möjligheten att ta ut en generell examen; högskole-, kandidat- eller magisterexamen.

**Tabell 2.2.2: Registrerade studenter i olika typer av studier (%)**

Studietyper	2000	2001	2002	2003	2004	2005
Yrkesprogram	34	35	30	29	25	26
Allmänna program	43	43	44	39	38	36
Fristående kurser*	23	22	26	32	37	38

\*) Ej programstudenter

Under de senaste åren har en kraftig ökning skett av andelen studenter i fristående kurser jämfört med andelen studenter i program. Andelen registrerade studenter på fristående kurser utgör nu 38 procent, en ökning med 15 procentenheter sedan år 2000. Andelen helårsstudenter i fristående kurser är liksom föregående år 27 procent. Ökningen av studenter i fristående kurser förklaras av ett ökat utbud av kurser samt satsningar på utbildning för redan yrkesverksamma, exempelvis kurser på kvällstid, deltid och på distans.

Utbildningsutbudets fördelning vad gäller fördjupningsnivå visas i tabell 2.2.3 nedan. Närmare 70 procent av de erbjudna kurserna är på A- och B-nivå, vilket är en liten ökning jämfört med 2004. Andelen kurser på de olika fördjupningsnivåerna är också i stort sett oförändrad, med drygt 20 procent på C-nivå och knappt 10 procent på D-nivå. Under jämförelseperioden 2001-2005 har andelen kurser på både C- och D-nivå minskat något.

**Tabell 2.2.3: Andel kurser på olika nivåer (%)**

Nivå	2001	2001	2003	2004	2005
A och B	67	67	66	67	69
C	20	21	22	22	22
D	13	12	12	11	9

Högskolan erbjuder också uppdragsutbildning inom ett antal områden, vilket redovisas i separat avsnitt.

### ***Kommentar***

Utbildningsutbudet vid Högskolan har förändrats under 2005, men skillnaderna från 2004 är i de flesta fall marginella. Antalet grundläggande program har ökat något jämfört med föregående år, men antalet är fortfarande betydligt lägre än för ett par år sedan. Antalet fristående kurser har ökat något under året. Andelen studenter registrerade i fristående kurser fortsätter att öka, men ökningen har stagnerat något. Andelen kurser på grundläggande nivå (A och B) har ökat något under året.

I Högskolans strategi för grundutbildning har ambitionen att utveckla utbildningsutbudet i samverkan med arbetslivet, för att kunna erbjuda attraktiva utbildningar som svarar på arbetsmarknadens behov, förtydligats.

## 2.3 Rekrytering

### **Regeringens långsiktiga mål**

*Hälften av en årskull ska ha påbörjat högskolestudier vid 25 års ålder.*

### **Åtterrapporing**

*Universitet och högskolor ska i årsredovisningen ange vilka åtgärder som vidtagits för att stimulera ungdomar att välja högre utbildning.*

Högskolan i Skövde arbetar med rekrytering av studenter på ett strukturerat sätt och arbetet bedrivs genom samverkan mellan högskolans stab, forsknings- och utbildningskansliet, institutionerna och studenter. Institutionernas ansvar för rekrytering har de senaste åren stärkts och funktioner för att arbeta strategiskt med rekrytering finns på institutionerna. Detta har lett till ett förbättrat samarbete kring rekryteringsfrågor på Högskolan, ett samarbete som vi tror kommer att stärkas ytterligare under kommande år.

Rekryteringsarbetet har under året följt en gemensam handlingsplan som arbetades fram gemensamt i slutet av 2004 och början av 2005 och sedan beslutades av rektor. I handlingsplanen specificeras såväl centrala som institutionsbundna rekryteringsinsatser.

### **Ansvar för rekrytering**

Prefekten vid varje institution har det yttersta ansvaret för att institutionen når de uppställda målen när det gäller att rekrytera studenter till de egna utbildningarna. Förutom de resurser som avsätts på institutionsnivå finns en central funktion med samordningsansvar för rekrytering inom forsknings- och utbildningskansliet.

### **Målgrupper**

Våra primära målgrupper för rekrytering är följande (utan inbördes rangordning):

- Ungdomar 22-25 år
- Gymnasieelever i årskurs 3
- Yrkesverksamma utan högskoleutbildning i åldern 26-34 år bosatta i Skaraborg
- Komvux-elever
- Elever vid folkhögskolor
- Värnpliktiga vid regementen i västra Sverige
- Arbetslösa

Sekundära målgrupper

- Alumner från Högskolan i Skövde och andra lärosäten
- Studenter på högskola
- Vidareinformatörer, t ex studievägledare och lärare
- Allmänheten
- Ungdomar i utlandet (t ex au pairer)
- Reserver på andra lärosäten

För våra långsiktiga rekryteringsinsatser är våra målgrupper även gymnasieelever i årskurs 1 och 2 samt grundskoleelever.

### **Marknadsföring under 2005**

Under 2005 har vi framför allt använt oss av fyra marknadsföringsmetoder för att bearbeta våra målgrupper: personliga möten, utskick av informationsmaterial, webb och annonsering. För att göra Högskolan mer känd är det också viktigt att systematiskt presentera allt av nyhetsvärde för olika slags medier.

Vissa rekryteringsåtgärder syftar till att direkt öka rekryteringen till Högskolan medan andra har som mål att långsiktigt öka intresset för högre studier.

### **Personliga möten**

#### *Rekrytering av studentambassadörer*

Vi rekryterar varje år befintliga studenter som vill arbeta som studentambassadörer för Högskolan. Vi är övertygade om att en befintlig student är den som bäst vet hur det är att vara student på Högskolan och kan föra det vidare. Ambassadörerna möter våra målgrupper i olika sammanhang – framför allt mässor och studiebesök – och informerar både om högre studier i allmänhet och om utbudet på Högskolan i Skövde i synnerhet.

I rekryteringen av studentambassadörerna strävar vi efter att hitta studenter med olika bakgrund, i olika åldrar, som läser olika utbildningar för att spegla mångfalden, i syfte att förmedla den bilden vidare till de grupper de möter. Studentambassadörerna genomgår en relativt omfattande utbildning, i bland annat marknadsföring och presentationsteknik.

#### *Besöksturné och besök på Högskolan*

Under året har en omfattande besöksturné genomförts för att nå ut till så många målgrupper som möjligt, framför allt i Mellansverige. Under turnén besöker studentambassadörer framför allt gymnasieskolor, Komvux, folkhögskolor och arbetsförmedlingar. För att nå gymnasieelever, arbetslösa och allmänhet i storstadsområdena deltog Högskolan under hösten med studentambassadörer och studievägledare vid studentmässor i Stockholm, Göteborg och Örebro.

Vi har också tagit emot en hel del besök från olika slags grupper på Högskolan, både på initiativ från Högskolan och från besökarna själva. Målet är att kunna ta emot alla grupper som visar intresse för att besöka och få veta mer om Högskolan. Besöken målgruppsanpassas efter önskemål, men ofta bjuds besökarna på information om högre studier i allmänhet, om studier och utbildningsutbud vid Högskolan i Skövde samt en rundvandring på campus. Vissa institutioner bjöd under våren in elever och lärare på vissa gymnasieprogram från regionen för att presentera delar av sitt utbildningsutbud.

Under hela 2005 uppgår antal besök på turnén och på Högskolan i Skövde till drygt 60. En tendens som har kunnat utläsas de senaste åren är att de personliga mötena i allt större utsträckning sker under hela året och inte bara under ansökningsperioderna.

#### *Praktikvecka*

Hösten 2005 genomfördes för andra gången en praktikvecka för gymnasieelever i samarbete med Västerhöjdsgymnasiet i Skövde. Under fyra dagar deltog cirka 90 elever från Naturvetenskapligt och Samhällsvetenskapligt program i årskurs 3 i undervisning och andra schemalagda aktiviteter på Högskolan. Generellt sett verkade veckan uppfattas som mycket positiv bland eleverna.

#### *Grundskoleelever*

Högskolan har under året arbetat med två projekt riktade mot grundskolan för att främja övergången till högre studier. Projektet *Grundskolans elever - våra framtida studenter* syftar till att nå ut till elever i årskurs 9 med informationen om högre studier inför valet till gymnasiet. Högskolan informerar då om högre studier i allmänhet, men diskuterar också det stundande gymnasievalet och livet efter gymnasiet. Målet är att de som har fått informationen ska tänka ett steg längre redan när de väljer gymnasieprogram. Projektet avslutades i december 2005.

Projektet *KlyftIT* startade på Högskolan under 2005 och syftar till att öka intresset för natur- och teknikämnen bland elever i åldrarna 12-16 år. Genom ett samarbete med *Grundskolans elever - våra framtida studenter* har man kunnat bygga vidare på redan befintliga kontakter och på så sätt ge mervärde åt båda projekten. Bland annat har de elever i årskurs 9 som kommit på studiebesök fått delta i en för dem specialanpassad lektion inom ett natur- eller teknikämne. Högskolan i Skövde har här fått en chans att visa elever vad man har att erbjuda inom dessa ämnen samtidigt som hela samhället vinner på att eleverna får upp ögonen för vad olika ämnen kan leda till i framtiden. I projektet har man också samarbetat med de teknikverkstäder, Balthazar och Dalenium, som finns i närheten. Projektet kommer att avslutas under 2006.

Under året har projekten utvecklats tillsammans och nått ut till grundskoleelever i ett flertal kommuner i Skaraborgsregionen. Tanken är att framför allt nå de skolor eller kommuner där övergången till högre studier är lägre än genomsnittet i landet.

#### *Möte med vidareinformatörer*

För att utveckla relationerna med studievägledare, lärare, skolledare, vägledare på arbetsförmedlingar med flera, genomfördes i februari en årlig mötesdag. Dagen syftade till att diskutera samverkansprojekt, lära känna varandra och varandras vardag, informera om Högskolan och senaste nytt i utbildningsutbudet.

#### *Företagskontakter*

Högskolan i Skövde genomförde via projektet Framtidstorget ett 100-tal företagsbesök under 2005. Syftet med besöken är att skapa långsiktiga bestående relationer där vi utifrån varje enskilt företags behov diskuterar olika samverkansmöjligheter mellan Högscolevärlden och det aktuella företaget. Bland annat marknadsför vi våra fristående kurser, möjligheter till uppdragsutbildning och samverkan med studenter via exempelvis examensarbeten samt informerar om olika sätt att studera, exempelvis deltid och kvällstid.

Under våren och hösten 2005 gav Högskolan i samarbete med Högskolorna i Borås och Trollhättan/Uddevalla ett antal så kallade Bättre-kurser som riktar sig till anställda i företag, organisationer och förvaltningar. Kurserna ges som fristående kurser och har utvecklats efter en behovsanalys. Minst 60 procent av kursen examineras genom förbättrings- eller utvecklingsarbete i kursdeltagarnas organisationer eller företag.

#### **Utskick av informationsmaterial**

Under ansökningsperioden till höstterminen 2005 gjordes ett större utskick om cirka 15 000 utbildningskataloger till gymnasister i avgångsklasserna i Västra Götaland och Komvuxelever i Skaraborg. Detta hoppades vi skulle kunna få mereffekter eftersom föräldrar och syskon indirekt nåddes av informationen. Utbildningskatalogen skickades också till gymnasieskolor, Komvux, folkhögskolor, folkuniversitet, högstadieskolor, arbetsförmedlingar, regementen, arbetsmarknadsinstitut, infotek, bibliotek, högskolor och universitet. Den största delen av utskicket gick till Västra Götalandsregionen, men även skolor i resterande landet fick kataloger skickade till sig. Katalogen skickades även hem till privatpersoner som beställde via hemsidan eller telefon. Ett liknande utskick, om än i mindre omfattning, gjordes under ansökningsperioden till vårterminen 2006.

Förutom utbildningskatalogen skickades cirka 30 000 vykort hem till gymnasieelever och värnpliktiga med en uppmaning att antingen besöka hemsidan eller beställa en utbildningskatalog.

Under sommaren 2005 skickades en folder om Högskolan och ett brev hem till utvalda reserver vid andra lärosäten. Alla som blev antagna till en utbildning vid Högskolan fick en broschyr hemskickad under juli eller augusti tillsammans med annan information om studiestarten, i syfte att få dem att tacka ja till sin studieplats.

### **Webbplats**

Webbens betydelse för att rekrytera studenter växer och det är därför oerhört viktigt att information om högre studier och vårt utbildningsutbud finns tillgängligt via Högskolans webbplats för presumtiva studenter. Alla rekryteringsannonser och de flesta trycksaker hänvisar till att söka mer information på webbplatsen.

Under 2005 har ett visst utvecklingsarbete genomförts med den interaktiva utbildningskatalogen för att det ska bli lättare för blivande studenter att hitta information om Högskolans utbildningar. Under slutet av året påbörjades ett projekt för att förbättra webbplatsens förstasida och ingången blivande student, som kommer att slutföras under början av 2006.

Av dem som svarade på Högskolans startenkät till nya studenter hösten 2005 var det 45 procent som hade använt Högskolans webbsida för att söka information om utbildningar, vilket var det vanligaste tillvägagångssättet.

### **Annonsering**

Under ansökningsperioderna 2005 genomförde Högskolan en begränsad annonskampanj i syfte att rekrytera studenter. Vi annonserade bland annat i dagspress och på webben. Under sommaren genomfördes en efterrekryteringskampanj med fokus på Göteborg som bland annat bestod av tv-reklam, webbannonsering och annonser i dagspress.

Utöver denna annonsering som syftar till att rekrytera studenter till hela Högskolan har en del annonsering genomförts på institutionsnivå för att rekrytera till specifika program, kurser eller områden.

### **Uppföljning av rekryteringsinsatser**

#### *Startenkät*

Varje höst uppmanar vi alla nya studenter att fylla i en startenkät för att få information om deras bakgrund, hur de kom i kontakt med Högskolan i Skövde och hur de upplevde våra marknadsföringsåtgärder. Syftet är att använda resultatet för att vidareutveckla våra rekryteringsåtgärder.

#### *Webbutvärdering*

I slutet av 2005 påbörjades en utvärdering i enkätform bland besökare på Högskolans webbplats. Resultatet ska tas tillvara i det fortsatta utvecklingsarbetet med webbplatsen.

## 2.4 Efterfrågan

### Åtterrapporering

I årsredovisningen ska det göras en redovisning av och kommentarer ges till efterfrågan på lärosätets utbildningar.

Vårterminen 2005 erbjöds 130 nybörjarplatser på grundläggande utbildningsprogram; motsvarande siffra inför hösten 2005 var drygt 1 200. Totalt inkom drygt 8 300 anmälningar till Högskolans program och av dessa var 1 689 anmälningar där utbildning i Skövde placerats som första alternativ. Antalet utbildningsplatser var högre inför hösten 2005 än året innan. Andelen förstahandssökande sjönk från 1,4 hösten 2004 till 1,3 hösten 2005.

Antal nyregistrerade studenter på grundläggande utbildningsprogram vårterminen 2005 var 112, vilket innebär att ca 86 procent av platserna (130) fylldes. Däremot är antalet nyregistrerade studenter i höstens grundutbildningar 1 158 vilket ger ett underskott på 4 procent.

**Tabell 2.4.1: Antal anmälningar och registreringar till utbildningsprogram**

År	Totalt antal anmälningar	varav sök-alternativ 1	Förstahands-sök per plats	Platser	Registrerade program-studenter, år 1
1997	16 356	1 564	2,7	575	884
1998	14 700	1 276	2,1	610	943
1999	15 417	1 547	1,8	871	917
2000	14 574	1 593	1,2	1 306	1 170
2001	11 978	1 496	1,3	1 160	1 153
2002	11 490	1 722	1,3	1 340	1 178
2003	8 913	1 564	1,2	1 295	1 124
2004	7 985	1 601	1,4	1 130	1 168
2005	8 351	1 689	1,3	1 335	1 270

Källa: Antagningsstatistik från VHS/Högskolans antagningsstatistik

Ett program fick ställas in pga för dåligt söktryck.

Högskolans program i dataspelsutveckling fortsätter vara populärt bland sökande även om söktrycket gått ner jämfört med året innan. Inriktning design lockade 3,6 och inriktning grafik 3,7 förstahandssökande per plats. Sjuksköterskeprogrammet fortsätter att locka sökande. Till vårens utbildning steg antalet sökande totalt med över 17 procent. Samma tendens var till hösten där det totala sökandetrycket inkl. båda inriktningar steg med över 12 procent. Förstahandssökande steg från 1,2 våren 2004 till 1,3 och från 1,2 för IT-inriktningen till 1,3 hösten 2004. Socialpsykologin fortsätter vara ett attraktivt alternativ för sökanden, andelen förstahandssökande var 2,6. Lärarprogrammet med inriktning mot tidiga åldrar fortsätter också att locka till sig många sökande.

Antalet efteranmälningar till högskolans program fortsätter öka. Under året mottogs närmare 800 anmälningar, varav 140 till påbyggnads-/magisterprogram och till senare del av grundprogram.

Intresset för Högskolans fristående kurser är fortfarande stort. Högskolan har haft ett utbud på fristående kurser som är drygt 6 procent större än föregående året. Antalet sökande till såväl vår- som höstkurser har ökat i jämförelse med föregående år. Till de fristående kurser som givits

under året har det inkommit drygt 11 000 anmälningar, vilket är drygt 1 000 fler än föregående år.

### ***Kommentar***

Trots att datavetenskapliga utbildningar lockat färre sökanden i år är det positivt att kognitionsvetenskapligt program fick flera anmälningar än året innan. En positiv trend finns också i påbyggnadsutbildningar, där söktrycket fortsätter att öka och fortsätter att locka sökande från utlandet. Trots att sökandesiffrorna till socialpsykologin gått ner en aning så håller programmet fortfarande sin ställning som ett attraktivt program. Glädjande är också att antalet sökande totalt under året steg till sjuksköterskeprogrammet. Positivt är också att efteranmälningar till programmen ökar i antalet, vilket medför att tomma platser i programmen kan fyllas till viss del.

**Tabell 2.4.2: Antal anmälningar till fristående kurser**

<b>År</b>	<b>Vårtermin</b>	<b>Hösttermin</b>	<b>Sommar</b>	<b>Totalt</b>
2000	1 843	4 947	618	7 408
2001	2 056	3 841	620	6 517
2002	2 624	4 439	669	7 732
2003	2 863	5 546	647	9 056
2004	2 912	6 604	634	10 150
2005	3 755	6 458	1 030	11 243
2006	3 550			

Källa: Högskolans antagningsstatistik

## 2.5 Validering och alternativt urval

### **Åtterrapporering**

*Universitet och högskolor ska i årsredovisningen redovisa hur bestämmelserna i högskoleförordningen (1993:100) om sk reell kompetens och alternativt urval tillämpats. För alternativt urval ska det dessutom framgå för vilka utbildningar detta tillämpats, vilka urvalsgrunder som fastställts och vilka kategorier sökande som antagits. Lärosätena ska kommentera redovisningen.*

Under 2005 fick Högskolan sammanlagt 159 ansökningar om reell kompetens både när det gäller gymnasiala kunskaper och högskolepoäng; en ökning med ca 49 procent jämfört med 2004. 51 av sökanden fick ett positivt valideringsbeslut och 1 dispenserades. Vid valideringen togs hänsyn både till innehållet och till längden i de arbeten/utbildningar sökanden haft i relation till de ämnen/kurser som saknades i behörigheten. Reell kompetens hade ingen egen urvalsgrupp. Även i år erbjöds sökanden som saknade B-nivån i omvårdnad till specialistutbildningar möjlighet till komplettering. De sökande som hade minst 10 års yrkeserfarenhet som sjuksköterska erbjöds en läskurs med ett individuellt arbete. Sju sökanden genomförde kursen med godkända resultat.

Det alternativa urvalet har tillämpats i fyra olika program där behöriga sökanden har fått lämna arbetsprov. Efter bedömning av arbetsproven har ett antal sökanden kallats till intervju. Intervjun och arbetsprovet har tillsammans utgjort ett urvalsinstrument. Dataspelsutveckling-design hade 49 sökanden i det alternativa urvalet; motsvarande siffror för dataspelsutveckling-grafik 104 sökanden och dataspelsutveckling-programmering 14 sökanden. Till mediestudier med teori och produktion kom det två anmälningar. Antalet antagna i det alternativa urvalet var totalt 45 sökanden, vilket är 5 fler än 2004.

### **Kommentar**

Under året har ett projekt i självvalidering i matematik genomförts. Den tänkta självvalideringen är konstruerad på så sätt att en presumtiv sökande kan gå in på testets hemsida, välja nivån i matematik och lösa uppgifterna. Testaren får svar direkt om uppgiften är rätt eller fel. Information finns också om vilken/vilka delmoment som är lämpliga att studera ytterligare i de fall testaren svarar fel. Högskolan ska senare under året besluta om självvalideringen ska publiceras på skolans hemsida.

## 2.6 Examina

### Verksamhetsmål

För fyraårsperioden 2005-2008 gäller, enligt regleringsbrev U2004/517, följande mål för lägsta antal avlagda examina.

<b>Examen</b>	<b>Mål 2005-2008</b>
Sjuksköterskeexamen	700
Lärarexamen med inriktning mot tidigare år	90
- härav med inriktning mot förskola/förskoleklass	10
Lärarexamen med inriktning mot senare år	110

Antalet avlagda examina inom högskoleingenjörutbildningen bör tillsammans med antalet avlagda högskole-, kandidat- och magisterexamina med inriktning mot teknik sammantaget öka 2005 i förhållande till 2004. Minst en tredjedel av antalet lärarexamina (inklusive tidigare grundskollärarexamen med inriktning mot årskurserna 4-9 och gymnasielärarexamen) bör ha en inriktning med matematik, teknik eller naturvetenskap. För lärarexamina med inriktning mot senare år ska särskilt behovet av yrkeslärare beaktas.

### Åtterrapporing

Under budgetåret 2005 utfärdades 1163 examensbevis att jämföra med 923 år 2004. Antalet utfärdade examina är alltså 240 fler än år 2004.

**Tabell 2.6.1: Antal avlagda examina**

<b>Examenstyp</b>	<b>2001</b>	<b>2002</b>	<b>2003</b>	<b>2004</b>	<b>2005</b>
Högskoleexamen	7	8	10	19	21
Kandidatexamen	394	522	455	533	691
därav kandidatexamen som uppfyller kraven för högskoleingenjörsexamen	92	126	84	79	71
Magisterexamen med ämnesdjup	35	45	63	75	64
därav med inriktning mot teknik			21	15	2
Magisterexamen med ämnesbredd				14	27
därav med inriktning mot teknik				0	0
Yrkesexamen	214	275	291	282	360
därav högskoleingenjörsexamen	23	75	49	41	45
därav yrkesteknisk högskoleexamen					
därav sjuksköterskeexamen	165	154	162	193	217
därav barnmorskeexamen	12	9	13	8	18
därav specialistsjuksköterskeexamen	20	37	67	40	5
därav lärarexamen					75
Totalt	656	850	819	923	1163
därav minst 120 poäng	647	842	807	903	1141
Individer	525	620	609	689	851

Många studenter avlägger såväl en yrkesexamen som en generell examen. Detta gäller framför allt sjuksköterskor som även tar ut en kandidatexamen i omvårdnad och högskoleingenjörer som tar ut en teknologie kandidatexamen. Antalet individer som har avlagt examina år 2005 är därmed 851 att jämföra med 689 år 2004.

### *Magisterexamen*

Antalet magisterexamina med ämnesdjup uppgår till 64, vilket innebär en minskning jämfört med föregående år. Under 2004 utfärdades de första magisterexamina med ämnesbredd. Vi utfärdade då 14 sådana att jämföra med 27 år 2005.

### *Lärarexamen*

Under år 2004 fick Högskolan i Skövde rätten att utfärda lärarexamen. Under år 2005 utfärdades 75 lärarexamina, varav 32 (42,6 procent) med en inriktning mot matematik, teknik eller naturvetenskap.

**Tabell 2.6.2: Lärarexamina år 2005**

<b>Examen</b>	<b>Antal</b>
Lärarexamen med inriktning mot tidigare år	40
därav med inriktning mot förskola/förskoleklass	31
Lärarexamen med inriktning mot senare år	20
Lärarexamen för verksamhet i yrkesämnen i gymnasieskolan	1
Övriga lärarexamina	14

### *Sjuksköterskeexamen, specialistsjuksköterskeexamen och barnmorskeexamen*

217 utfärdade sjuksköterskeexamina följer gott och väl regleringsbrevets mål om 700 för perioden 2005-2008. Under år 2005 utfärdades 5 specialistsjuksköterskeexamina för studenter som ej blivit färdiga föregående år. Hösten 2004 startade två specialistsjuksköterskeutbildningar om 40 respektive 50 poäng på halvfart. Dessa studenter avslutar sin utbildning juni 2006 respektive januari 2007. Antalet utfärdade barnmorskeexamina har mer än fördubblats jämfört med år 2004.

### *Examen med teknisk inriktning*

Antalet utfärdade högskoleingenjörsexamina har ökat från år 2004 (41 examina) till år 2005 (45 examina). Flertalet studenter på ingenjörutbildningar har valt att avlägga en teknologie kandidatexamen. Av de 45 studenter som tagit ut högskoleingenjörsexamen har 29 även tagit ut en teknologie kandidatexamen. Antalet individer som avlagt någon form av examen med teknisk inriktning på kandidat/högskoleingenjörnivå är 87. Till detta kommer 2 teknologie magistrar. Därmed har 89 individer tagit ut examen med teknisk inriktning under år 2005. Detta är en klar minskning från år 2004 då 103 individer tog ut examen med denna inriktning.

### *Examensfrekvens*

Av de studenter som påbörjade ett grundläggande utbildningsprogram om minst 120 poäng under år 2001 hade 46 procent avlagt examen vid utgången av år 2005. Detta innebär en förbättring även om examensfrekvensen fortfarande är låg. Bland de studenter som inte tagit ut examen har dock många genomfört studier av betydande omfattning; en del har i realiteten lika mycket utbildning som de som har avlagt examen. Arbetet med uppföljning i syfte att ytterligare öka examensfrekvensen utvecklas.

**Tabell 2.6.3: Andel programstudenter som avlagt examina (%)**

<b>År då programstudier påbörjats</b>	<b>Andel programstudenter som avlagt examina inom fyra år</b>
1997	38
1998	43
1999	40
2000	43
2001	46

***Kommentar***

Handläggningstiden har, tack vare personalförstärkning och rationalisering, förkortats avsevärt under senare delen av år 2005. Vid årsskiftet fanns 18 inkomna kompletta ansökningar om examina som inte handlagts.

## 2.7 Behörighetsgivande utbildning

### Verksamhetsmål

Av årsredovisningen ska framgå antalet helårsstudenter och helårsprestationer inom s k basårsutbildning enligt förordningen (1992:819) om behörighetsgivande förutbildning vid universitet och högskolor. Vidare ska av redovisningen framgå till vilket högskoleprogram sådan utbildning anordnats.

Inom den behörighetsgivande förutbildningen redovisar Högskolan under budgetåret 32 helårsstudenter och 21 helårsprestationer. I tabell 2.7.1 återfinns resultatet av förutbildningen sedan 1999. Behörighetsgivande utbildning omfattar både tekniskt/naturvetenskapligt basår, teknisk bastermin samt utlokaliserade basår, som är ett samarbete med Komvux.

**Tabell 2.7.1: Behörighetsgivande förutbildning**

År	Registre- ringar	Helårs- studenter	därav kvinnor	Helårs- prestationer	Prestationsgrad i procent
1999	55	26	10	20	78
2000	77	38	18	27	71
2001	66	30	12	23	77
2002	45	24	10	17	71
2003	55	27	13	9	32
2004	78	37	17	24	66
2005	59	32	13	21	65

Genomströmningen är ungefär detsamma som året innan.

Samarbetet med Komvux i Skövde, som inleddes 2002, har fortsatt. Dels genom att Högskolans basårsstudenter läser kemikurser på Komvux och dels genom det utlokaliserade basåret. De utlokaliserade basåren i Skara, Lidköping och Mariestad är sedan höstterminen 2003 vilande i avsaknad av sökanden.

Av sammanställningen nedan framgår till vilka program utbildningen har anordnats:

#### Naturvetenskapligt/Tekniskt basår inkl teknisk bastermin

Automatiseringsingenjör	120 p	Biodata - inr molekylärbiologi	160 p
Biståndsingenjör	160 p	Biomedicin	120 p
Dataspelsutveckling-progr. (2 pl)	120 p	Ekologi	120 p
Designingenjör (4 pl)	120 p		
Maskiningenjör	120 p		
Systemprogrammering	120 p		

### Kommentar

Den möjlighet till kompletterande studier som erbjuds genom den behörighetsgivande förutbildningen är viktig ur rekryteringssynpunkt då det råder brist på studenter med lämplig bakgrund för studier inom de för Högskolan viktiga områdena naturvetenskap och teknik.

## 2.8 Nätuniversitetet

### Verksamhetsmål

Universitet och högskolor ska öka tillgängligheten till och omfattningen av antalet kurser i form av IT-stödd distansutbildning inom högre utbildning.

### Åtterrapporering

Universitet och högskolor ska i årsredovisningen redovisa och kommentera hur de upprätthåller ett omfattande och brett utbud av kurser och program inom ramen för Sveriges nätuniversitet. Redovisningen ska avse endast kurser och program som under året registrerats hos Myndigheten för Sveriges nätuniversitet. Av redovisningen ska framgå antalet helårsstudenter som genomgått sådan utbildning.

Utbildningsutbudet av kurser och program genom Sveriges nätuniversitet har under 2005 fortsatt att växa vid Högskolan i Skövde. Av högskolans ca 8000 aktiva studenter under året deltog mer än 1 300 studenter vid någon sådan utbildning. Utbildningarna genom Nätuniversitetet har totalt engagerat 238,14 helårsstudenter.

Den strategi för grundutbildning som tagits fram vid Högskolan i Skövde under året förespråkar att antalet kurser som ges på distans ska öka, samtidigt som undervisningsformerna generellt ska bli mer flexibla. Förvärvsarbetande ska ges större möjligheter till studier parallellt med arbete. Detta ligger också i linje med mål i den handlingsplan för breddad rekrytering 2006-2008 som skrivits under året.

Distansutbildningsseminarier och studieresor har under året genomförts för intresserade lärare för att inspirera och utbilda för flexibel undervisning.

Investeringar i teknik och lokaler har gjorts för att kunna upprätthålla och utveckla möjligheterna att ge flexibla distansutbildningar. Satsningarna har bland annat gällt strömmande video, videokonferenssystem och lärplattformar.

**Tabell 2.8.1: Statistik - utbildningar genom Sveriges nätuniversitet 2005**

Utbildningsområde	Helårsstudenter		Helårsprestationer		Genomströmning i procent	
	2004	2005	2004	2005	2004	2005
Humaniora	-	7,40	-	4,20	-	56,76
Juridik	-	88,28	-	38,88	-	44,04
Medicin	13,25	11,00	12,18	5,88	91,92	53,45
Naturvetenskap	16,81	17,88	9,58	9,00	56,99	50,34
Samhällsvetenskap	44,80	1,65	15,25	7,10	34,04	430,30
Teknik	9,75	16,58	3,75	8,88	38,46	53,56
Vård	104,49	95,35	91,93	72,63	87,98	76,17
<b>Totalt</b>	<b>189,10</b>	<b>238,14</b>	<b>132,69</b>	<b>146,57</b>	<b>70,17</b>	<b>61,55</b>

### Kommentar

Kurser inom program stod för 95,06 helårsstudenter och 73,03 helårsprestationer.

## 2.9 Uppdragsutbildning

### Återrapportering

Av årsredovisningen ska framgå de totala intäkterna av all uppdragsutbildning, såväl den poänggivande som den icke poänggivande utbildningen, samt antalet helårsstudenter i den poänggivande uppdragsutbildningen.

Högskolan erbjuder uppdragsutbildning till anställda inom näringsliv och offentlig sektor. Liksom föregående år har ett flertal uppdrag avsetts utbildning för personal inom grund- och gymnasieskolan (inom ramen för regionalt utvecklingscentrum, se separat avsnitt). Ett antal kurser har givits inom vårdområdet där det finns stor efterfrågan på fortbildning, särskilt ämnesfördjupande utbildning. Uppdragen har vidare omfattat utbildning i beteendevetenskapliga, språkvetenskapliga och ekonomiska ämnen. Inom ingenjör- och beteendevetenskap har kurser erbjudits som delmoment i den kvalificerade yrkesutbildningen. Uppdragsutbildning i informationskompetens har givits av Högskolebiblioteket. Institutionen för kommunikation och information har under verksamhetsåret fortsatt samarbetet med länsarbetsnämnden och ger kurser i svenska för utländska akademiker. Under året har samarbetet med försvaret utvecklats. En 10 poängskurs i ledarskap för kompanibefäl, avslutades i januari 2005 samtidigt som en ny startades.

I tabell 2.9.1 nedan redovisas den uppdragsutbildning inom Högskolan som har varit poänggivande. Av redovisningen framgår att antalet helårsstudenter ökat i förhållande till föregående år. Tillgängligheten på de reguljära kurserna har medfört att efterfrågan på viss uppdragsutbildning minskat. Det bör också understrykas att den poänggivande uppdragsutbildningen endast utgör en del av den totala uppdragsverksamheten inom grundutbildningen.

**Tabell 2.9.1: Poänggivande uppdragsutbildning**

År	Helårsstudenter	Helårsprestationer	Prestationsgrad (%)
2000	63	75	119
2001	83	75	90
2002	51	63	125
2003	34	54	161
2004	70	45	64
2005	75	95	128

### Kommentar

Uppdragsutbildningen utgör en viktig del av Högskolans samverkan med det omgivande samhället. Kompetenshöjande utbildning har erbjudits inom ett flertal verksamhetsområden. Genom samverkan med regionens lärcentra kan vi nå ut till näringslivet i regionen. Bättre produktutveckling fortsätter liksom diskussioner om ytterligare kurser. Samverkan med övriga högskolor i regionen utvecklas kontinuerligt.

## 2.10 Lärarutbildningen

### Åtterrapportering

*Lärosäten som bedriver lärarutbildning ska efter hörande av Högskoleverket och Statens skolverk besluta om dimensionering av olika ämneskombinationer, inriktningar och specialiseringar. Vidare ska lärosätena ta hänsyn till studenternas val av olika ämneskombinationer, inriktningar och specialiseringar inom de lärarutbildningar som erbjuds. Åtgärder för att vägleda studenterna i detta val ska redovisas i årsredovisningen.*

Examensrätt för lärarutbildningen i Skövde erhöles i juni 2004 efter ca fem års uppbyggnad. Vid lärarutbildningen finns för närvarande närmare 500 lärarstudenter. Målet för lärarutbildningen i Skövde är att skapa och genomföra en grundutbildning som har både hög nationell kvalitet och är innovativ till både innehåll och upplägg. Lärarutbildningens inriktningar, ämneskombinationer och specialiseringar har planerats med detta som grund.

Dimensioneringen var under 2005 enligt följande med avseende på inriktningar, ämneskombinationer och specialiseringar:

- Lärarutbildning med inriktning mot pedagogisk verksamhet inom ämnena matematik och naturvetenskap i grundskolan, ca 100 studenter
- Lärarutbildning med inriktning mot pedagogisk verksamhet inom ledarskap i pedagogiska processer och ämnet naturvetenskap i grundskolans senare år samt gymnasieskolan, ca 50 studenter
- Lärarutbildning med inriktning mot pedagogisk verksamhet i förskola, förskoleklass samt grundskolans tidigare år ca 200 studenter
- Lärarutbildning för studenter med tidigare yrkesutbildning alt högskolestudier med inriktning mot pedagogisk verksamhet inom grundskolans senare år och gymnasieskola, ca 50 studenter

Studenterna erbjuds specialiseringar främst mot grundläggande läs- och skrivutveckling och grundläggande matematikutbildning men även specialpedagogik. De specialiseringar som erbjuds är framtagna både utifrån verksamhetens behov och också studenters önskemål.

Genom en intern uppföljning under hösten 2005 av studenter som avslutat sin utbildning i januari 2005 framkom att 95 procent de tidigare lärarstudenterna arbetade som lärare. Det framkom också att av de nyutbildade lärarna med examen inriktad mot pedagogisk verksamhet inom förskola, förskoleklass och grundskolans tidigare år arbetade 100 procent av dessa i förskola alternativt i förskoleklass. Det betyder att arbetsmarknadens behov styr och den dubbla kompetensen ger stora fördelar för studenterna. I uppföljningen deltog 85 procent av samtliga examinerade studenter.

Studievägledande och studieplanerande åtgärder utgår dels från individuella behov och intressen hos studenter och dels från det behov av rekrytering av lärarkategorier som finns i förskola och skola. Vi tillgodoser även det stora behov av vägledning som finns hos de grupper som ämnar söka lärarutbildning med tidigare yrkesutbildning eller högskolestudier då främst med inriktning mot lärarexamen för gymnasieskolan. De åtgärder som vidtagits för att vägleda studenternas önskemål är information och dialog med en studievägledare som har särskild inriktning mot lärarutbildning. Vidare sker vägledning genom information och löpande dialog mellan studenter och utbildningsledare, studierektorerna för de olika inriktningarna och kursansvariga lärare.

## 2.11 Regionala centra för skolutveckling

### Åtterrapporering

*De lärosäten som bedriver lärarutbildning ska medverka i uppbyggnaden av regionala centrum. Dessa ska främja bland annat kompetensutveckling av lärare och utveckling av lärarutbildningen. Av årsredovisningen ska i förekommande fall framgå antalet och inriktningen av samverkansprojekt/aktiviteter vid de regionala centrumen.*

En allmän synpunkt är att det verkar som om det är RUC som har genomfört uppdragen nedan. RUC är en part i målet men genomförandet av uppdragen sker inte inom RUC.

Högskolan i Skövde bedriver lärarutbildning sedan den 29 juni 2004 med egen examensrätt och en lärarutbildningsnämnd.

RUC är ett begrepp i regionen och vårt sätt att arbeta med kommuner, skolor och lärare blir alltmer etablerat. Vi har inlett ett samarbete med högskolorna i Borås och Jönköping kring bland annat entreprenöriellt tänkande och har under året fortsatt gemensamma utbildningar riktat till skolledare. Högskolan är representerat i den nationella satsningen "Attraktiv Skola" och har under året också deltagit i SIKT-gruppens aktiviteter.

Genom samarbetet med Reggio-Emilia Institutet har vi möjlighet att erbjuda kontinuerliga 5 poängs kurser i Reggiopedagogik.

Under 2005 samarbetade RUC med ca 180 arbetslag fördelade i 16 kommuner, alla involverade i lärarutbildningen. Under året har olika former av föreläsningsserier och seminarier erbjudits till arbetslagen. Som exempel kan nämnas en dag då studenter på olika nivåer presenterade sina uppsatser (40, 60 och 80 poäng) för såväl arbetslagen som andra intresserade lärare och studenter. Verksamma lärare har också under 2005 fått möjlighet att bredda eller fördjupa sin kompetens genom att delta i lärarutbildningens kurser. Yrkeslärare med lång erfarenhet avslutade sin specialvariant till lärare där de inledningsvis läst en kurs i pedagogik och socialisation 10 poäng (uppdrag) och därefter integrerats i det allmänna utbildningsområdet tillsammans med de blivande lärarna. En liknande kurs startar våren 2005.

### Huvudsaklig verksamhet 2005

RUC ska verka för skolutveckling, samverkan och dialog mellan Högskolan och regionens skolor, förskolor och fritidshem samt finna former för kompetensutveckling för verksamma lärare. Under 2004 har vi tillsammans med Skövde kommun utvecklat ett projekt betitlat "AT-lärare" medel har beviljats från Myndigheten för skolutveckling. Projektet pågår fortfarande och de nyutbildade lärarna har under 2005 fått mentorer ute på sin första arbetsplats och återkommer till högskolan på olika former av seminarier. RUC deltog i den av Myndigheten finansierade satsningen på lärarna inom Komvux vilken avslutades 2005.

RUC ska initiera, planera och genomföra olika former av kompetensutveckling, allt från seminarier och workshops till längre poänggivande kurser baserade på det utvecklingsbehov som finns i verksamheten. Under året har vi utvecklat användandet av olika virtuella system för dialog och kontakt mellan forskning och fält.

En av våra tidigare uppdragsutbildningar för barn i behov av särskilt stöd har gjorts om till en nätbaserad kurs vilken avslutades 2005.

Skolorna i regionen har gemensamt önskat hjälp med utveckling av matematiken i skolan. Vi har sedan flera år tillbaka erbjudit kurser i mattedidaktik 5 poäng matematik. Genom att tidigare

ha bedrivit uppdragsutbildning inom ämnena matematik och barn i behov av särskilt stöd finns nu dessa båda kurser som reguljära statligt finansierade alternativ. Skövde gör en satsning på matematik för lärare inriktade mot yngre barn med start våren 2005. Denna kurs följs därefter av en 5 poängskurs i naturvetenskap för yngre barn.

RUC har aktivt deltagit i en ansökan till KK-stiftelsen angående medel för att utveckla IT inom Lärarutbildningen.

## 2.12 Ekonomiskt resultat

I den ekonomiska redovisningen för grundläggande högskoleutbildning ingår grundutbildning som utförs enligt uppdrag i regleringsbrevet (anslagsfinansierad verksamhet), uppdragsverksamhet och övrig verksamhet (högskoleprovet). I tabell 2.12.1 redovisas utfallet för grundutbildningen år 2005 medan tabellerna 2.12.2 och 2.12.3 visar resultatet under en jämförelseperiod, uppdelat på anslagsfinansierad verksamhet respektive uppdragsverksamhet. Tabell 2.12.4 följer den uppställning av intäkter av avgifter och andra ersättningar som finns i regleringsbrevet för 2005.

De totala intäkterna inom grundutbildningen uppgår till drygt 266 mkr; 93 procent utgörs av anslag. Grundutbildningens sammantagna resultat (kapitalförändring) uppgår till 5,4 mkr.

**Tabell 2.12.1: Grundläggande högskoleutbildning 2005 (tkr)**

	Grundutbildning enligt uppdrag i regleringsbrev	Uppdragsverksamhet		Övrig verksamhet	Totalt
		Beställd utbildning	Uppdrags- utbildning		
<b>Verksamhetens intäkter</b>					
Anslag	247 254				247 254
Avgifter	3 873	2 034	5 668	927	12 502
Bidrag	2 472		3 202	15	5 689
Finansiella intäkter	1 217				1 217
<b>Summa intäkter</b>	<b>254 816</b>	<b>2 034</b>	<b>8 870</b>	<b>942</b>	<b>266 662</b>
<b>Verksamhetens kostnader</b>					
Personal	-155 259	-1 188	-3 590	-1 151	-161 189
Lokaler	-39 425	-407	-3 833	-56	-43 721
Övrig drift	-41 321	-19	-1 837	-584	-43 761
Finansiella kostnader	-630				-630
Avskrivningar	-11 875		-25	-4	-11 904
<b>Summa kostnader</b>	<b>-248 511</b>	<b>-1 614</b>	<b>-9 285</b>	<b>-1 795</b>	<b>-261 205</b>
<b>Kapitalförändring</b>	<b>6 305</b>	<b>420</b>	<b>-415</b>	<b>-853</b>	<b>5 457</b>

Anm: Inom övrig verksamhet redovisas högskoleprovet

Tabell 2.12.2: Grundutbildning enligt uppdrag i regleringsbrev (tkr)

	2002	2003	2004	2005
<b>Verksamhetens intäkter</b>				
Anslag	227 890	237 397	235 226	247 254
Avgifter	4 407	4 228	2 298	3 873
Bidrag	6 004	1 877	1 745	2 472
Finansiella intäkter	3 224	2 849	1 583	1 217
<b>Summa intäkter</b>	<b>241 525</b>	<b>246 351</b>	<b>240 852</b>	<b>254 816</b>
<b>Verksamhetens kostnader</b>				
Personal	-139 727	-149 282	-140 227	-161 189
Lokaler	-37 258	-40 041	-42 043	-43 727
Övrig drift	-34 824	-39 934	-35 190	-43 756
Finansiella kostnader	-3 565	-2 006	-913	-630
Avskrivningar	-14 515	-14 212	-14 154	-11 904
<b>Summa kostnader</b>	<b>-229 889</b>	<b>-245 475</b>	<b>-232 527</b>	<b>-261 205</b>
<b>Resultat</b>	<b>11 636</b>	<b>876</b>	<b>8 325</b>	<b>5 457</b>

Tabell 2.12.3: Uppdragsverksamhet (tkr)

	2002	2003	2004	2005
<b>Verksamhetens intäkter</b>				
Avgifter	3 575	4 274	5 602	7 702
Bidrag	701	2 113	3 643	3 202
Finansiella intäkter				
<b>Summa intäkter</b>	<b>4 276</b>	<b>6 387</b>	<b>9 245</b>	<b>10 904</b>
<b>Verksamhetens kostnader</b>				
Personal	-4 201	-6 511	-6 702	-4 778
Lokaler	-398	-91	-590	-4 240
Övrig drift	-530	-785	-2 066	-1 856
Finansiella kostnader				
Avskrivningar	-160	-86	-35	-25
<b>Summa kostnader</b>	<b>-5 289</b>	<b>-7 473</b>	<b>-9 393</b>	<b>-10 899</b>
<b>Resultat</b>	<b>-1 013</b>	<b>-1 086</b>	<b>-148</b>	<b>5</b>

Tabell 2.12.4: Intäkter av avgifter och andra ersättningar (tkr)

Verksamhet	Över- / underskott tom 2003	Över- / underskott 2004	Intäkter 2005	Kostnader 2005	Över- / underskott 2005	Ack. Över- / underskott utgående 2005
<b>Uppdragsverksamhet</b>						
Uppdragsutbildning	0	-148	10 904	10 899	5	-143
Uppdragsforskning	0	0	0	0	0	0
<b>Offentligrättslig verksamhet</b>						
Högskoleprovet	0	0	712	769	-57	-57



### 3 Forskning och forskarutbildning

Högskolan i Skövde har ambitionen att vara en *forskande högskola*. Detta innebär att Högskolan, inom ett antal ämnesområden, ska bedriva såväl forskning som därtill kopplad forskarutbildning. Denna ambition ställer stora krav på Högskolan. Dels måste Högskolan visa att den forskning som bedrivs är efterfrågad, och dels måste Högskolan samla sin forskning mot ett fåtal kraftfulla profilmråden. Denna strävan bygger på att forskningen vid Högskolan i Skövde är uppbyggd kring starka forskningsmiljöer. Dessa miljöer är dessutom en förutsättning för samverkan med andra lärosäten inom forskning och forskarutbildning.

Högskolans forskningsstrategi slår fast att Högskolans forskning ska ha en stark ämnesmässig bas, men även kännetecknas av gränsöverskridande samverkan. Högskolan ska erbjuda en forskningsmiljö som uppmuntrar samverkan mellan grundforskning, tillämpad forskning och olika forskningsdiscipliner, och därmed vara en föregångare vid genomförandet av unika forskningsarbeten. Forskningsmiljön ska ha förmågan att attrahera och behålla viktiga aktörer. Forskningen ska vara till nytta för näringslivet och det övriga omgivande samhället och kännetecknas av både öppenhet och nyfikenhet, samt beröra framtidens frågeställningar.

Högskolan har en tradition av att utnyttja sina anslagsmedel för att skapa en samlad forskning kring olika teman. Under 2005 togs ytterligare steg mot en ökad kraftsamling av forskningen. Högskolans styrelse beslutade om process, minimikriterier samt målsättning för starka forskningsmiljöer vid Högskolan i Skövde (Dnr 87-05-60). Syftet med inrättandet av sådana miljöer är att åstadkomma en profilering av forskningen mot 3-5 områden samt att göra en kraftsamling inom dessa områden.

Att profilera forskningen mot ett fåtal områden, är enligt styrelsens och forsknings- och utbildningsnämndens uppfattning en förutsättning för att Högskolan ska kunna konkurrera med andra nationella och internationella forskningsaktörer. En viktig målsättning för en stark forskningsmiljö är att den ska ge goda förutsättningar för att bedriva egen forskarutbildning med hög kvalitet. I detta ligger även inrättandet av masterutbildningar för rekrytering som säkerställande av god tillgång på såväl handledningskompetent personal som övrig forskande personal.

En stark forskningsmiljö i sin utvecklade form bör bestå av 5 till 6 samverkande forskargrupper som var och en utgörs av 2 till 4 minst docentkompetenta forskare, 4 till 8 disputerade forskare samt tioalet doktorander. Forskningsmiljöerna bör ha en extern finansieringsgrad som ska vara ca 75 procent. Minimikriterierna för inrättande är 3 samverkande forskargrupper omfattande totalt 5 minst docentkompetenta forskare, 10 disputerade forskare och 15 doktorander, med en extern finansieringsgrad om 50 procent.

Högskolan har sedan länge målmedvetet arbetat för att få rätten att bedriva egen forskarutbildning. Under 2005 togs ett viktigt steg framåt i och med undertecknandet av ett samverkansavtal mellan Högskolan i Skövde, Högskolan i Halmstad och Örebro universitet inom det tekniska vetenskapsområdet. Avtalet innebär att lärosätena gemensamt inrättar en sektionenämnd för Teknik under fakultetsnämnden för Medicin, Naturvetenskap och Teknik vid Örebro universitet, med ansvar för en gemensam forskarutbildning. Denna nämnd bemannas med två representanter från respektive lärosätets kollegium samt en representant från berörda studentkårer. Avtalet gäller under perioden 2006-01-01 - 2010-12-31 och beräknas innefatta ca 40 professorer, 15 docenter och 70 disputerade forskare. En avsikt är att knyta flertalet av Högskolans handledare till detta avtal. I dagsläget är flertalet av Högskolans handledare formellt kopplade till andra universitet/högskolor som har rätten att ge doktorsexamen. En fördel med en högskolegemensam forskarutbildning är att en mer enhetlig hantering av Högskolans

doktorander kan åstadkommas. Dessutom ges goda möjligheter för Högskolan att påverka såväl processer som innehåll.

Högskolan har under 2005 startat arbetet med sin forskningsprofil inom området informationsfusion. Sju nya doktorander har anställts inom denna. En professur och två forskarassistent-tjänster har dessutom utlysts. Denna satsning delfinansieras av KK-stiftelsen med 36 miljoner kronor mellan 2005-2010. Därutöver tillkommer industrins motfinansiering (ca 50 mkr) och Högskolans egna satsningar (ca 28 mkr). Forskningsprofilen möjliggör etablering av tvärvetenskapliga forsknings- och forskarutbildningsprogram, eftersom informationsfusion förutsätter ett antal olika kompetenser (exempelvis informationssystem, databassystem, realtidssystem, människa-datorinteraktion och beslutsstödssystem) har sin tillämpning inom ett stort antal områden (exempelvis, bioinformatik, automatisering, mekatronik, det nätverksbaserade försvaret och simulering).

Högskolan har även erhållit ett *Integrated Project* EU-projekt inom det kognitionsvetenskapliga området, benämnt *Integrating Cognition, Emotion and Autonomy*. Detta projekt har en omslutning om ca 80 mkr och koordineras av Högskolan i Skövde. Högskolan är delaktig i två forskarskolor finansierade av KK-stiftelsen, vilka kommer att finansiera fyra till sex doktorander vid Högskolan i Skövde. Högskolan i Skövde är även delaktiga i det Vinnovafinansierade forskningsprogrammet *Manufacturing Engineering Research Area* (MERA). Inom ramen för detta program medverkar Högskolan i ett projekt som berör metoder och verktyg för konceptuell fabriksutveckling. Övriga partners i detta projekt är Volvo Cars, Volvo AB, Volvo Aero, B4Industries, Chalmers PPU och IVF.

Genom arbetet med att ge ut en särskild publikation (*Perspektiv*) som på olika sätt beskriver den egna forskningen vill Högskolan ge det omgivande samhället en möjlighet att ta del av verksamheten.

En populärvetenskaplig föreläsningsserie bedrivs vid Högskolan där nyblivna doktorer och nya professorer presenterar sina ämnen och den forskning de bedriver för forskare, studenter och doktorander vid Högskolan. Föreläsningarna är även tillgängliga för allmänheten.

Forsknings-samverkan med näringsliv och samhälle har utökats genom deltagande i ett flertal regionala, nationella och internationella projekt.

### **3.1 Forskningens inriktning**

Huvuddelen av forskningen vid lärosätet har traditionellt kraftsamlats till ett antal strukturerade områden vilka bedömts vara internationellt betydelsefulla och innovativa. På detta sätt har forskningsresurserna styrts mot ett begränsat antal områden. Nedan beskrivs den nuvarande inriktningen på forskningen vid Högskolan. Noteras bör dock att Högskolan under 2005 fastställde riktlinjer för ytterligare profilering och kraftsamling av forskningen. Under 2006 kommer arbetet med att inrätta starka forskningsmiljöer vid Högskolan att gå in i ett avgörande skede med inrättande av de första av de 3 till 5 planerade starka forskningsmiljöerna.

Den datavetenskapliga forskningen är inriktad mot utveckling och användning av avancerad informationsteknik. En stor bredd finns då verksamhet bedrivs inom artificiell intelligens, bioinformatik, databasteknologi, distribuerade realtidssystem, informationssystem, kognitionsvetenskap, samt språk- och talteknologi. Under 2005 har även forskning kopplad till dataspelsutveckling initierats. Flertalet av forskningsgrupperna är representerade i forskningsprogrammet i informationsfusion.

Inom automatiseringsteknik bedrivs forskning relaterad till datorbaserad produktionsutveckling inklusive relaterade områden som till exempel användning av datorbaserade ingenjörsvärktyg, arbetssätt i simuleringsprojekt och informationshantering inom produktframtagning.

Centralt inom materialmekanik är modellering av konstruktionsmaterial vilket innebär att matematiska ekvationer som beskriver materialbeteendet tas fram. Forskargruppens verksamhet syftar till att ta fram metoder för beräkning av limfogade strukturers hållfasthet.

Forskningen inom socialpsykologi har ett generellt fokus på sambandet mellan de förändringar som kan iakttas på strukturell nivå (ekonomiska strukturomvandlingar, ny teknik, nya kommunikationsstrukturer och medialiseringen av samhället) och de olika strategier, identiteter och positioner som människor utvecklar för att hantera dessa förändringar.

Inom omvårdnad sker en kraftsamling inom områdena familjestödjande vård, palliativ vård och smärta.

Inom systembiologin studerar man komplexa biologiska system genom både modellering och empiriska studier. Området har formats genom samarbete mellan forskningsgrupper inom dataekologi, bioinformatik, matematik, molekylärbiologi och biomedicin. Högskolan har ansökt om Linnéstöd för denna miljö.

För samtliga dessa områden gäller att Högskolan bedriver såväl forskning som handledning inom forskarutbildningen. Det finns därutöver en stark koppling till de grundläggande utbildningsprogram som ges vid Högskolan.

Högskolan har även viss forskningsverksamhet inom ekonomiområdet. Inom detta område bedrivs dock ingen egen forskarutbildningsverksamhet.

### 3.2 *Forskning i anslutning till lärarutbildningen*

Examensrätt för lärarutbildning erhöles i juni 2004 efter fem års uppbyggnad. Målet har varit att inte bara skapa en lärarutbildning av arbetsmarknadspolitiska skäl etc, utan en grundutbildning som håller hög nationell kvalitet och som kan vara innovativ i både innehåll och form. Under dessa fem år har antalet studenter ökat från ca 40 till ca 500. Den kommande femårsperioden planeras satsningar för att också utveckla forskning i högre grad i anslutning till lärarutbildningen.

Under 2005 har berörda lektorer i pedagogik deltagit vid internationella och nationella forskarkonferenser, publicerat artiklar inom främst området värdepedagogik men också om frågor som mer generellt rör lärande i lärarutbildning. Från Vetenskapsrådet (UVK) tilldelades en av lektorerna i pedagogik medel för forskning på halvtid under 2005-2007 tillsammans med fyra kollegor vid Malmö högskola och Göteborgs universitet. Projektet, *Att undervisa är att välja*, involverar lärarstudenter och har partcipatorisk inriktning. Arbetet har fortskridit under 2005.

Högskolan i Skövde är också representerad i styrelsen för Centrum för utbildningsvetenskap och lärarforskning (Utbildningsnämnden för forskning och lärarutbildning) vid Göteborgs universitet, som under 2005 startade en forskarutbildning riktad till lärare och lärarutbildare. Inom ramen för denna verksamhet har ett samarbete påbörjats mellan en av kommunerna i närregionen, som finansierar en doktorand i pedagogiskt arbete, på halvtid.

Forskning med anknytning till lärarutbildning inom ramen för pedagogikämnet omfattade 0,5 tjänster under 2005 och antalet inskrivna i forskarutbildningen i pedagogik (Göteborgs universitet) är tre personer, vilka bedriver forskarutbildning på halvtid i sin tjänst. Två av dessa bedriver från år 2006 forskarutbildning på 80 procent, varav en beräknas disputera vid årsskiftet 2006/2007. Från augusti 2004 finns professorskompetens i pedagogik i anslutning till lärarutbildningen. Under 2005 har arbetet med att utveckla en forskningsprofil som inkluderar forskare inom flera institutioner initierats. Detta arbete bedrivs inom ramen för LUN, som konstituerades vid HS under vårterminen 2005. Profilen lägger vikt vid specifikt HS-baserad kompetens och baseras på en särskild kombination: På den IT- och data-profil som redan finns vid HS appliceras lärande- och identitets-processer. LUN räknar med att ha en färdigskrivna profil kring detta efter första halvåret 2006, där ambitionen också är en anslutning till det forskningsprogram ("3 – 5 starka forskningsmiljöer") som Högskolan arbetar med under denna period.

HS har höstterminen 2005 fått medel för en omfattande satsning på lärande och IT, ett utvecklingsprojekt finansierat till lika delar av KK-stiftelsen och HS, vilket passar forskningsprofilen Lärande – Identitet – IT väl. Under året har ett forskningsprojekt kring identitetsrelaterade problemaskter i lärares arbetssituation initierats vid KI. Här deltar två personer från HS, varav den ena är ledamot i LUN. Projektet ligger vid KI, men ligger exakt i linje med vad som förespråkas vid LUN i HS. LUN hoppas härvid på framtida direkta samarbetsmöjligheter.

För att uppnå de ambitioner som angivits ovan kommer att krävas att Högskolan utvecklar innehållet i forskningen. Ett mål är också att öka omfattningen av forskningen. Därtill har mål vad gäller ökad forskningsanknytning av grundutbildningen, ökade kontakter med det omgivande samhället och en jämnare könsfördelning inom olika forskningsinriktningar formulerats i Högskolans forskningsstrategi. LUN förfogar dock hittills inte över egna forskningsresurser utan har en idé- och riktningsgivande funktion. Diskussioner om egna resurser förs för att kunna stimulera forskning med fokus på lärarutbildning och skolutveckling.

### 3.3 Forskningsvolym och professorer

Under 2005 har inga nya professorer fastanställts. I december 2005 var 12 professorer anställda vid lärosätet (11,8 heltidsekvivalenter). Vid Högskolan fanns en kvinnlig professor, inom ämnet datalingvistik.

**Tabell 3.3.1: Antal professorer (heltidsekvivalenter)**

Ämnesområde	2001	2002	2003	2004	2005
Automatiseringsteknik	1	1	1	1	1
Datalingvistik	-	1	1	1	1
Datavetenskap	4,3	4,3	4	4	4
Fysik	1	1	1	1	1
Industriell ekonomi	0,7	0,7	0,7	0,2	-
Kognitionsvetenskap	1	1	1	1	1
Materialmekanik	1	1	1	1	1
Omvårdnad	-	-	1	1	1
Socialpsykologi	2	1	1	1,8	1,8
<b>Summa</b>	<b>11</b>	<b>11</b>	<b>11,7</b>	<b>12</b>	<b>11,8</b>

**Anm:** Den professor som tidigare fanns i industriell ekonomi (0,2 heltidsekvivalenter) var anställd som adjungerad professor.

Utöver ovanstående finns vid lärosätet fyra gästprofessorer, motsvarande 1,95 helårsekvivalenter.

Under 2005 har en professur utlysts samtidigt som har förebereelser gjorts för att under 2006 anställa tre adjungerade professorer. Utöver har ett tre lektorer ansökt om befordran till professor.

### 3.4 Forskarutbildning

#### Verksamhetsmål

Forskarutbildning av hög kvalitet ska erbjudas. Utbildningen ska förbereda för en karriär såväl inom som utanför högskolan. Effektiviteten ska öka i forskarutbildningen.

#### Åtterrapporing

Universitet och högskolor ska i årsredovisningen redovisa hur deras verksamhet bidragit till måluppfyllelsen, vilka särskilda åtgärder som vidtagits för att öka effektiviteten i forskarutbildningen samt bedöma behovet av ytterligare åtgärder. För att beskriva genomströmningen ska en redovisning göras av den genomsnittliga studietiden för licentiat- respektive doktorsexamen 2004. Redovisningen ska göras per vetenskapsområde för dem som under 2004 avlagt licentiat- respektive doktorsexamen. Denna redovisning ska jämföras med motsvarande uppgifter avseende budgetåret 2002. Större förändringar mellan åren och mellan vetenskapsområden ska kommenteras.

Vidare ska en redovisning göras och större förändringar kommenteras vad avser

- antalet personer som under 2005 har påbörjat forskarutbildning, och
- antalet personer som under 2005 har påbörjat en forskarutbildning och har som målsättning att avsluta denna med en licentiatexamen.

Under 2005 har sju av Högskolans forskarstuderande avlagt doktorsexamen. Därutöver har 7 licentiatexamina avlagts. Genomsnittlig genomströmning för doktorerna har varit precis 6 år. Motsvarande för licentiaterna har varit 3 år och 7 månader. Underlaget för att beräkna skillnader mellan vetenskapsområden är för litet att göra tillförlitliga jämförelser. Jämförelser med tidigare år är inte möjlig eftersom underlag saknas. Uppföljningar av forskarutbildningen vid högskolan är mycket svårt att genomföra då högskolans 90 forskarstuderande är inskrivna vid ca 20 olika lärosäten. Vi skulle önska ett större inflytande över forskarutbildningen som *de facto* bedrivs på Högskolan i Skövde.

Tabell 3.4.1: Examina uppdelat på vetenskapsområden

Vetenskapsområde	Antal doktors- examina som inte föregåtts av licentiatexamen <sup>1</sup>	Antal doktorsexamina som föregåtts av licentiatexamen <sup>1</sup>	Antal licentiat- examina <sup>1</sup>	Antal examina i fors- karutbildningen, omräknade enligt fotnot <sup>2</sup>
Humanistisk- samhällsvetenskapligt	1	1	1	2,0
Medicinskt	1			1,0
Naturvetenskapligt	1			1,0
Tekniskt	3		6	6,0

1 Antal examina, utan omräkning.

2 Doktorsexamen räknas som en examen, om den inte föregås av licentiatexamen. Doktorsexamen som föregåtts av en licentiatexamen samt licentiatexamen räknas som en halv examen.

Högskolan i Skövde har ännu inte rätten att examinera på forskarutbildningsnivå. Högskolan arbetar ihärdigt för att få rätten att examinera doktorer. En relativt omfattande forskarutbildning utvecklas och bedrivs ändå vid Högskolan i samverkan med lärosäten med examensrätt. Denna är utformad på så sätt att doktoranderna till större delen av sin utbildningstid befinner sig i Skövde och där bidrar till att skapa en dynamisk och livaktig akademisk miljö. Den redovisning

som sker i detta avsnitt uppfyller till delar återrapporteringskraven för avsnittet. Redovisningen fokuserar på omfattning, samverkan och aktiviteter.

Högskolan strävar efter att få rätten att bedriva forskarutbildning, dvs kunna examinera doktorer. Ansökan om tekniskt vetenskapsområde har Högskolan sedan tidigare inlämnat till regeringen (april 2003). Högskolan i Skövde har under året tillsammans med Högskolan i Halmstad och Örebro universitet undertecknat ett avtal om samverkan för att få rätten att genomföra forskarutbildning. Avtalet innebär att ett gemensamt organ som berör forskarutbildning inom det tekniska vetenskapsområdet inrättas. Organet är beredande till fakulteten för Medicin, Naturvetenskap och Teknik vid Örebro universitet och består av tre ledamöter från vardera lärosätet (varav en är student). Den gemensamma forskningsmiljön beräknas innefatta ca 40 professorer, 15 docenter och 70 disputerade forskare. Detta samarbete är mycket viktigt eftersom det ger flertalet av Högskolans framtida doktorander enhetliga förutsättningar, vilket torde effektivisera forskarutbildningen ytterligare.

Antalet aktiva forskarstuderande uppgick i december 2005 till 90 (jämfört med 92, år 2004). Under 2005 har 17 nya forskarstuderande tillkommit, 7 disputerat, 1 avslutat anställningen i december för disputation i januari, 1 erhållit finansiering vid annat lärosäte och 10 avbrutit studierna tillfälligt eller permanent. Cirka 43 procent av de forskarstuderande utgörs av kvinnor. Ingen av Högskolans forskarstuderande går på utbildningsbidrag. 64 personer har doktorandtjänst, inklusive industridoktorander, (motsvarande siffra var 67, år 2004 och 65, år 2003), med en medelnedsättning för forskarutbildning med 78 procent (46 procent anslagsfinansierad och 32 procent bidragsfinansierad). 18 personer har adjunktstjänst, med en medelnedsättning för forskarutbildning med 55 procent (52 procent anslagsfinansierad och 3 procent bidragsfinansierad). 8 av de forskarstuderande har gästlärartjänst, med en medelnedsättning för forskarutbildning med 67 procent (46 procent anslagsfinansierad och 21 procent bidragsfinansierad).

**Tabell 3.4.2: Finansieringsform och omfattning för forskarutbildningen**

Finansieringsform	Humanistisk-samhällsvetenskapligt	Medicinskt	Naturvetenskapligt	Tekniskt	Summa
Anställning som doktorand	3,1 mkr	5,5 mkr	1,7 mkr	17,1 mkr	27,4 mkr
Utbildningsbidrag					
Annan anställning vid lärosätet	2,1 mkr	1,8 mkr	0,7 mkr	5,4 mkr	10,0 mkr
Stipendier					
<b>Summa</b>	5,2 mkr	7,3 mkr	2,4 mkr	22,5 mkr	37,4 mkr
Varav anslagsmedel	5,2 mkr	4,9 mkr	1,8 mkr	12,8 mkr	24,7 mkr
Varav externa medel	0,0 mkr	2,4 mkr	0,6 mkr	9,7 mkr	12,7 mkr

Beräkningen ovan är baserad på följande antaganden.

Högskolan har 64 doktorander med en medelomfattning om 78,4 procent för forskarutbildning. För denna kategori antas en medellön om 22 500 kr per månad, 50 procent påslag för LKP och 35 procent påslag för indirekta kostnader. Sammantaget blir detta  $64 * 0,784 * 22500 * 1,5 * 12 * 1,35 = 27,4$  mkr. Högskolan har 18 adjunkter med en medelomfattning om 54,6 procent för forskarutbildning. För denna kategori antas en månadslön om 27 000 kr. Slutligen har Högskolan 8 gästlärare med en medelomfattning om 67,4 procent för forskarutbildning. För dessa antas också en månadslön om 27 000 kr. Beräkningar har sedan gjorts på motsvarande sätt uppdelat på vetenskapsområde.

Som framgår av ovanstående tabell 3.4.2 utnyttjas Högskolans hela forskningsanslag för att finansiera forskarutbildningen, vilket sannolikt ger en rättvisande bild av den reella situationen.

Under 2005 har 17 personer påbörjat forskarutbildning (11 inom teknik varav 6 är män och 5 är kvinnor), 2 inom samhällsvetenskap (bägge är kvinnor), 2 inom naturvetenskap (bägge kvinnor) och 2 inom medicin (bägge är kvinnor). Således är 65 procent av de som startat forskarutbildning under året kvinnor. Samtliga har målsättningen att avsluta forskarutbildningen med doktorsexamen.

Högskolan i Skövde medverkar i fem nationella forskarskolor. Två doktorander finns vid forskarskolan i genomik och bioinformatik där Göteborgs universitet är värdundersitet. Högskolan har även fyra doktorander inskrivna vid forskarskolan i grundläggande datavetenskap (med Linköpings universitet som värd) samt två vid forskarskolan i språkvetenskap (Göteborgs universitet). En av Högskolans lärare är också med i ledningsgruppen för den sistnämnda forskarskolan. Vidare deltar en av lärosätets doktorander i Karolinska institutets forskarskola i medicinsk bioinformatik, samt en i matematisk didaktik (Stockholms universitet). Utöver detta har Högskolan under 2005 erhållit finansiering för deltagande i två forskarskolor finansierade av KK-stiftelsen. I forskarskolan Centre for Advanced Production Engineering (CAPE) ingår Högskolan Väst, Högskolan i Skövde, Högskolan i Jönköping och Chalmers tekniska högskola. I forskarskolan Robotics, Automation and Process Control (RAP) ingår Örebro universitet, Mälardalens högskola, Högskolan i Skövde och Högskolan i Halmstad.

Under året har sju doktorsexamina avlagts av forskarstuderande anställda vid Högskolan i Skövde. Två av de sju nya doktorerna är kvinnor (29 procent).

I Högskolans regi genomfördes under 2005 en kurs i handledning av forskarstuderande.

### **3.5 Mång- och tvärvetenskaplig forskning**

#### **Verksamhetsmål**

*Universitet och högskolor ska i ökad utsträckning främja goda villkor för mång- och tvärvetenskaplig forskning.*

#### **Åtterrapporing**

*Av årsredovisningen ska kortfattat framgå vilka åtgärder som vidtagits för att främja mång- och tvärvetenskap.*

*I årsredovisningen ska universitet och högskolor redogöra för hur begreppen mång- respektive tvärvetenskap definierats i samband med redovisningen av vilka åtgärder som vidtagits för att främja detta mål.*

Vid Högskolan i Skövde utnyttjas företrädesvis begreppet tvärvetenskaplig forskning, eftersom detta fokuserar på snittytor mellan olika forskningsinriktningar. Högskolans ambition, bland annat uttryckt i den satsning Högskolan gör på att samla forskningen i tre till fem starka forskningsmiljöer, är att stödja inrättandet av forskningsmiljöer där olika forskningsinriktningar samverkar.

Den 1 januari 2004 omorganiserades Högskolan från att ha varit nio institutioner till att bli tre institutioner. En avsikt med omorganisationen var att ämnen som bedöms kunna samverka när det gäller forskningen samlades inom en institution. Vid till exempel institutionen för kommunikation och information finns ämnena datavetenskap, filosofi och medier, som tidigare fanns vid olika institutioner. Genom att ämnena numera ingår i samma institution får de en större närhet till varandra, vilket gynnar möjligheterna till tvärvetenskaplig forskning.

I Högskolans forskningsstrategi anges att Högskolan har ambitionen att vara en gränsöverskridande akademi. Högskolans strategi för att uppnå denna vision är att skapa starka ämnesområden och sammanlänka dessa med varandra och därigenom erhålla tvärvetenskapliga perspektiv inom forskningen. Detta synsätt möjliggör både att inomvetenskapliga och tvärvetenskapliga gränser kan överskridas. Under perioden ska Högskolan både utveckla den ämnesmässiga basen för övergripande forskningsinriktningar och skapa förutsättningar för ökat gränsöverskridande samarbete mellan forskningsinriktningar. Som ett led i detta arbete ligger Högskolans strävan efter att bedriva egen forskarutbildning.

Högskolans huvudsakliga forskningsprofil, *utveckling av avancerade informationstekniska system och modeller där människans förutsättningar och behov sätts i centrum*, förutsätter en samverkan mellan olika ämnesområden. Uppbyggnaden av forskningen har sin grund i den satsning på mångvetenskapliga utbildningsprogram som varit utmärkande för Högskolan. Det tvärvetenskapliga synsättet präglar därför den forskning som etablerats eller håller på att utvecklas. Vid institutionen för kommunikation och information finns en bred satsning på datavetenskaplig forskning i vilken inkluderas tillämpningsorienterade ansatser, systemansatser och datalogiska ansatser. Där man på andra lärosäten placerat informationssystemutveckling och datalogi vid olika institutioner, ofta tillhörande skilda fakulteter, har Högskolan valt att sammanföra dessa ämnen inom området datavetenskap. Detta samlade perspektiv har skapat en sund och kritisk samverkan mellan å ena sidan den samhällsvetenskapliga delen av datavetenskapen och å andra sidan den tekniska delen.

Inom det naturvetenskapliga området återspeglas den tvärvetenskapliga profilen genom Högskolans uppbyggnad av systembiologisk forskning baserad på matematik, bioinformatik, dataekologi, biomedicin och molekylär databiologi.

Ett annat exempel på Högskolans tvärvetenskapliga profil, är forskningsprofilen i informationsfusion. Denna innefattar femton företag och sju forskargrupper från Högskolans tre institutioner.

### 3.6 Internationalisering - forskning

Högskolan har ambitionen att ha ett omfattande internationellt utbyte inom forskningen. Fasta vetenskapliga kontakter finns med ett stort antal lärosäten världen över.

Under 2005 erhöll Högskolan finansiering för ett *Integrated Project*, finanserat av EU. Detta projekt koordineras av Högskolan och involverar åtta europeiska universitet och två företag. Den sammanlagda budgeten för projektet uppgår till ca 80 mkr.

Det internationella samarbetet inom forskarutbildningen är stort och 10-talet av Högskolans doktorander är inskrivna vid utländska lärosäten genom särskilda avtal. Inom ämnet socialpsykologi finns studenter inskrivna vid universitet i Nederländerna och inom humaniora finns studenter knutna till lärosäten i Danmark, Finland och Storbritannien. Samarbete med Storbritannien sker även inom datavetenskap och ingenjörsvetenskap där ett antal studenter finns inskrivna vid brittiska universitet. Inom molekylärbiologi har forskarstuderande antagits vid ett universitet i Australien. Ett samverkansavtal med University of Rhode Island, USA, ingicks under 2003. Avtalet behandlar samverkan om forskarutbildning inom området omvårdnad.

Cirka 15 forskare från utländska lärosäten finns knutna till Högskolan, ofta genom kontrakt som gästprofessorer på deltid. Vidare har Högskolan under 2005 välkomnat flera gästforskare/gästföreläsare från olika delar av världen. Personal från Högskolan har också gästföreläst och arbetat som gästforskare utomlands.

Forskare och doktorander från Skövde deltar mycket aktivt i internationella konferenser vilket utgör en viktig möjlighet att få Högskolans forskning utvärderad och bedömd. Under budgetåret har deltagande skett i cirka 90 konferenser, inom lärosätets skilda ämnesområden.

I samband med konferensdeltagande sker ofta publicering. Internationell vetenskaplig publicering uppmuntras i hög grad vid lärosätet och under året har 172 vetenskapliga arbeten, dvs referee-bedömda arbeten, publicerats av Högskolans forskare, 74 av dessa i internationella vetenskapliga tidskrifter, 69 i konferens-proceedings och 29 i workshop-proceedings.

Ett antal av Högskolans forskare deltar dessutom regelbundet i granskning och bedömning av vetenskapliga publikationer till tidskrifter och konferenser. Högskolans forskare medverkar även vid bedömning av forskningsprojekt som är relaterade till satsningar inom EU.

Teknisk och naturvetenskaplig forskning är av tradition internationellt inriktad och då kärnan av lärosätets forskningsverksamhet finns inom dessa områden är internationaliseringen av stor betydelse. Genom ömsesidiga och intensiva kontakter med vitala forskningsmiljöer i olika delar av världen främjas en hög kvalitet på den egna forskningen.

### **3.7 Kvalitetssäkring - forskning**

Strukturen för Högskolans forskningsverksamhet håller på att förändras. Den struktur som Högskolan håller på att lämna utgörs av ett antal forskningsområden som fastställts av styrelsen. Till den strukturen finns ett utvärderingsprogram för inrättade av forskningsområden som har utvecklats av forsknings- och utbildningsnämnden (FUN) vid Högskolan. Utvärderingen ger en bas för att kvalitetssäkra och utveckla kvalitén i den forskning och forskarutbildning som bedrivs inom områdena. Utvärderingsprocessen utgörs av tre faser: Självvärdering med externt stöd (1), plan för forskningsområdet (2) samt genomförande och uppföljningar (3).

Den nya strukturen för forskningen innebär att ett antal starka forskningsmiljöer inrättas. Högskolans forskning har utvecklats och det finns ett behov av att starkare profilera forskningens inriktning. I de starka forskningsmiljöerna ska finnas ett antal forskningsgrupper som samverkar i sin forskning. Under 2005 har styrelsen fastställt kriterier respektive riktlinjer för inrättande av starka forskningsmiljöer. Ett inrättande av en stark forskningsmiljö ställer krav på kvalitet när det gäller forskningsmiljön och den forskning som bedrivs inom miljön. En viktig utgångspunkt är forskarutbildning ska bedrivs i de starka miljöerna. Det betyder att för att etablera en stark forskningsmiljö måste de kriterier uppfyllas som är nödvändiga för att forskarutbildning ska kunna bedrivs på ett tryggt sätt. Kvalitetskrav ställs därför på bland annat miljöns sammansättning när det gäller seniora forskare, forskare och doktorander. Vidare prövas forskningens relevans, forskningsgruppernas relationer samt den vetenskapliga produktionen. Kvalitetssäkring ska åstadkommas genom årliga uppföljningar med rektors stab och FUN, alternativt lärarutbildningsnämnden (LUN). Högskolans satsningar på starka forskningsmiljöer kommer att göras i sexårscykler. Inför varje ny cykel genomförs en mer genomgripande kvalitetsutvärdering för att utveckla och säkra kvalitén.

Två viktiga kvalitetsindikatorer utnyttjas även för fördelning av anslagsmedel till prioriterade forskningsområden. Omfattningen av publicering och erhållna externa bidrag för forskning. Dessa indikatorer bidrar till att säkerställa att Högskolans forskning är av intresse för såväl det internationella vetenskapssamhället som för det omgivande samhället.

### 3.8 Ekonomiskt resultat - forskning

Forskningsvolymen har minskat något jämfört med år 2004. Kostnaderna för forskningen uppgår till 53 mkr.

Verksamhetens intäkter uppgår till drygt 45 mkr, 46 procent utgörs av externa medel.

**Tabell 3.8.1: Forskning och forskarutbildning (tkr)**

	2002	2003	2004	2005
<b>Verksamhetens intäkter</b>				
Anslag	18 443	23 487	24 188	24 285
Avgifter	407	795	1 868	1 258
Bidrag	16 477	15 805	18 407	18 442
- forskningsråd	0	640	676	408
- statliga myndigheter	2 973	4 469	7 342	7 769
- kommun/landsting	1 500	1 414	2 262	2 940
- EU	0	101	118	406
- svenska företag	1 465	1 566	3 891	1 795
- svenska org utan vinstsyfte	10 250	7 477	4 098	5 124
- utländska org utan vinstsyfte				0
- övrigt	289	138	20	0
Finansiella intäkter	1 175	3 255	2 388	1 329
<b>Summa intäkter</b>	<b>36 502</b>	<b>43 342</b>	<b>46 851</b>	<b>45 314</b>
<b>Verksamhetens kostnader</b>				
Personal	-30 887	-42 437	-48 905	-40 629
Lokaler	-3 451	-4 163	-3 889	-4 219
Övrig drift	-5 796	-4 061	-6 716	-7 773
Finansiella kostnader	-2 213	-29	-16	-1
Avskrivningar	-1 071	-760	-305	-192
<b>Summa kostnader</b>	<b>-43 418</b>	<b>-51 450</b>	<b>-59 831</b>	<b>-52 815</b>
<b>Resultat</b>	<b>-6 916</b>	<b>-8 108</b>	<b>-12 980</b>	<b>-7 501</b>



## **4 Finansiell redovisning**

**Resultaträkning**

<b>Resultaträkning (tkr)</b>	<b>Not</b>	<b>2005</b>	<b>2004</b>
<b>Verksamhetens intäkter</b>			
Intäkter av anslag		271 539	259 414
Intäkter av avgifter och andra ersättningar	1	13 759	10 473
Intäkter av bidrag		24 131	23 795
Finansiella intäkter	2	2 547	3 971
Summa intäkter		311 976	297 653
<b>Verksamhetens kostnader</b>			
Personalkostnader	3	-201 818	-196 214
Lokalkostnader		-47 940	-46 526
Övriga driftskostnader	4	-51 534	-44 309
Finansiella kostnader	5	-632	-929
Avskrivningar		-12 096	-14 494
Summa kostnader		-314 020	-302 472
Verksamhetsutfall		-2 044	-4 819
<b>Årets kapitalförändring</b>	6	<b>-2 044</b>	<b>-4 819</b>

**Balansräkning**

Balansräkning (tkr)	Not	2005-12-31	2004-12-31
<b>Tillgångar</b>			
<b>Immateriella anläggningstillgångar</b>			
Dataprogram	7	1 271	710
<b>Materiella anläggningstillgångar</b>			
Förbättringsutgifter på annans fastighet		5 657	3 681
Maskiner, inventarier, installationer m.m.		18 676	22 627
Summa	8	24 333	26 308
<b>Finansiella anläggningstillgångar</b>			
Aktier och andra värdepapper	9	32 274	30 944
<b>Fordringar</b>			
Kundfordringar		1 388	2 689
Fordringar hos andra myndigheter	10	6 500	3 720
Övriga fordringar		166	103
Summa		8 054	6 512
<b>Periodavgränsningsposter</b>			
Förtutbetalda kostnader		15 821	12 790
Summa	11	15 821	12 790
<b>Avräkning med statsverket</b>			
Avräkning med statsverket	12	903	
<b>Kassa och bank</b>			
Behållning räntekonto i Riksgäldskontoret	13	79 389	64 835
Summa		79 389	64 835
<b>Summa tillgångar</b>		<b>162 045</b>	<b>142 099</b>
<b>Kapital och skulder</b>			
<b>Myndighetskapital</b>			
Balanserad kapitalförändring		61 138	65 957
Kapitalförändring enligt resultaträkningen	14	-2 044	-4 819
Summa		59 094	61 138
<b>Avsättningar</b>			
Avsättningar för pensioner m.m.	15	1 446	1 718
<b>Skulder</b>			
Lån i Riksgäldskontoret	16	23 042	26 285
Skulder till andra myndigheter	17	7 292	6 285
Leverantörsskulder		28 105	7 188
Övriga skulder		4 697	4 230
Förskott från uppdragsgivare och kunder		0	564
Summa		63 136	44 552
<b>Periodavgränsningsposter</b>			
Upplupna kostnader		14 513	13 770
Oförbrukade bidrag		23 856	20 921
Summa	18	38 369	34 691
<b>Summa kapital och skulder</b>		<b>162 045</b>	<b>142 099</b>

## Finansieringsanalys

Finansieringsanalys (tkr)	Not	2005		2004	
<b>Drift</b>					
Kostnader	19		-301 924		-286 598
<b>Finansiering av drift</b>					
Intäkter av anslag		271 539		259 414	
Intäkter av avgifter och ersättningar		13 759		10 473	
Intäkter av bidrag		24 131		23 795	
Övriga intäkter		2 547		1 583	
<i>Summa medel som tillförts för finansiering av drift</i>			311 976		295 265
Ökning(-) av kortfristiga fordringar			-4 573		4 150
Ökning(+) av kortfristiga skulder			23 244		-6 102
<b>Kassaflöde till drift</b>			28 723		6 715
<b>Investeringar</b>					
Investeringar i finansiella tillgångar (exkl låneverksamhet)		-1 330		-14 681	
Investeringar i materiella tillgångar		-9 645		-5 445	
Investeringar i immateriella tillgångar		-1 037		-442	
<i>Summa investeringsutgifter</i>			-12 012		-20 568
<b>Finansiering av investeringar</b>					
Lån från Riksgäldskontoret		4 197		7 079	
- Amorteringar		-7 440		-14 184	
Försäljning av anläggningstillgångar				14 736	
Ökning/minskning av statskapital med medel som erhållits från statsbudgeten					
Bidragsmedel som erhållits för investeringar					
<i>Summa medel som tillförts för finansiering av investeringar</i>			-3 243		7 631
Ökning(+)/minskning(-) av kortfristiga skulder avseende investeringar			1 989		-829
<b>Kassaflöde från investeringsverksamhet</b>			-13 266		-13 766
<b>Förändring likvida medel</b>			15 457		-7 051
<b>Likvida medel vid årets början</b>			64 835		71 886
Minskning (-) av kassa och postgiro			0		-5
Ökning (+) av tillgodohavande hos RGK			14 554		-6 412
Minskning (-) av avräkning till statsverket			903		-634
<i>Summa förändring likvida medel</i>			15 457		-7 051
<b>Likvida medel vid årets slut</b>			80 292		64 835

**Anslagsredovisning 2005-12-31 (belopp i tkr)**

Anslag	Benämning	Ingående överföringsbelopp	Årets tilldelning enl regleringsbrev	Omdisponerade anslagsbelopp	Totalt disponibelt belopp	Utgifter	Summa utgående överföringsbelopp
16'25:64	Grundutbildning (ramanslag)						
16'25:64:001	Takbelopp (ram)		246 204	1 050	247 254	-247 254	0 <sup>1</sup>
16'25:76:009	Forskning och konstnärligt utvecklingsarbete vid vissa högskolor		24 432	24 432		-24 285	147
	<b>Summa</b>			<b>1 050</b>	<b>271 686</b>	<b>-271 539</b>	<b>147</b>
<b>Enligt regeringsbeslut</b>							
1* Datum 2005-12-15 Regeringsbeslut 1:77 (U2005/734,205/623,U2005/896)							
Regeringen fattade den 15 december 2005 beslut om ändring av regleringsbrevet för budgetåret 2005 avseende anslag till universitet och högskolor m.m. med anledning av den tilldelning av resurser som beslutats genom tilläggsbudget i budgetpropositionen för 2006. Utöver ordinarie månatlig utbetalning i december 2005 har Riksgäldskontoret den 2 januari 2006 engångsvis utbetalat de på tilläggsbudgeten anvisade anslagsmedlen. Regeringens avsikt har varit att medlen skulle utbetalas under 2005, men detta omöjliggjordes av tekniska skäl. Anslaget ska emellertid avräknas per den 31 december 2005.							

## Tilläggsupplysningar och noter

### Kommentarer till noter

Högskolan i Skövde benämns HS om inget annat anges.  
Belopp i tkr där inte annat anges.  
Belopp som anges inom parentes avser föregående år.

### Redovisningsprinciper

Årsredovisningen är upprättad i enlighet med förordningen (2000:605) om årsredovisning och budgetunderlag (FÅB). HS har följt ESV:s föreskrifter och allmänna råd till densamma. HS följer god redovisningssed enligt ESV:s allmänna råd till 6§ Förordningen (200:606) om myndigheters bokföring. HS avviker från allmänna råd utfärdade av ESV vid redovisning av bärbara datorer samt immateriala anläggningstillgångar. Dessa avvikelser kommenteras i anslutning till aktuell post.

### Förändrade redovisningsprinciper

Overheadkostnader hänförliga till bidragsmedel bokförs från och med 2005 som en procentandel av verkliga kostnader. Tidigare bokfördes dessa kostnader som en procentsats av inbetalningarna.

### Värdering av fordringar och skulder

Fordringar har upptagits till det belopp som efter individuell prövning beräknas bli betalt. I de fall faktura har inkommit efter fastställd brytdag (2006-01-10) eller när fordrings- eller skuldbeloppet inte är exakt känt när bokslutet upprättas, redovisas beloppen som periodavgränsningsposter. Övriga händelser tas upp som fordringar respektive skulder.

### Värdering av anläggningstillgångar

Tillgångar avsedda för stadigvarande bruk med ett anskaffningsvärde om minst 10 tkr och en beräknad livslängd om tre år eller längre, definieras som anläggningstillgångar. Anläggningstillgångar skrivs av linjärt över den bedömda ekonomiska livslängden. För egenutvecklad immateriell anläggningstillgång ska värdet uppgå till minst 100 tkr.

Följande avskrivningstider tillämpas:

Datorer	3 år
Immateriella anläggningstillgångar	3 år
Maskiner, fordon m.m.	5 år
Inredning, möbler m.m.	7 år
Byggnadsinventarier, m.m.	10 år

HS avviker från ESV:s allmänna råd till 5kap 4§ FÅB avseende rekommenderad livslängd för datorer. HS redovisar inte bärbara datorer som anläggningstillgångar utan kostnadsför dem direkt. Anledningen till detta är att utrustningen inte har en ekonomisk livslängd om 3 år pga det extra slitage användningen innebär.

Enl 5 kap 2§ förordningen (2000:605) om årsredovisning och budgetunderlag gäller: Utgifter för en utveckling som är av väsentligt värde för myndighetens kommande år ska tas upp som immateriell anläggningstillgång. Detta innebär att HS tillämpar sedvanliga kriterier även för immateriella anläggningstillgångar som ekonomisk livslängd om minst 3 år och ett värde på minst 10 tkr. För egenutvecklad immateriell anläggningstillgång ska värdet vara minst 100 tkr för att tillgången ska aktiveras.

### **Brytdag**

Löpande redovisning avseende räkenskapsåret har gjorts fram till 2006-01-10.

### **Uppgifter om styrelsen enligt 7 kap 2§ FÅB**

I beloppet ingår ersättningar till styrelseledamöter, ledande befattningshavare samt i styrelser och råd (2005) enligt nedanstående.  
(uppdrag utöver Högskolan i Skövde anges med kursiv stil):

<b>Styrelsen 2005/2006</b>	<b>Tkr</b>
<b>Allmänna företrädare</b>	
Gustafsson Lennart	22
Hägglund Sture	22
<i>St Anna Research Institute AB</i>	
<i>Forskningsinstitutet Vega AB</i>	
Jagers Bladini Lena	22
Jägevall Claes	22
<i>Tibro Energi AB</i>	
Lindström Katarina	22
<i>Volvo bussar AB</i>	
<i>Gothia Science Park AB</i>	
Löwenadler Erik	22
<i>Saab Ericsson Space AB</i>	
<i>Ericsson Thales AEW Systems AB</i>	
<i>Ericsson Advanced Technology AB</i>	
<i>Ericsson Saab Surveillance Systems AB</i>	
<i>Västsvenska Handelkammaren</i>	
Ohlsson Carina	22
<i>Kemikalieinspektionen</i>	
Tuvegran Ingela (ordförande)	50
<i>SJ AB</i>	
<b>Ledande befattningshavare</b>	
Larsson Leif (Rektor)	781
<b>Företrädare för verksamheten</b>	
Dahlin Eva	354
Källström Lars-Olof	192
Wangler Bengt	598
<b>Företrädare för studenterna</b>	
Bobic Helena	22
Byrin Mikael	22
Skarin Morgan	22
Sundberg Martin	292

### Not 1 Intäkter av avgifter och andra ersättningar

Enligt 4 § avgiftsförordningen tillhandahåller HS varor och tjänster mot avgifter.

	<b>2005</b>	<b>2004</b>
Summa avgifter	1 287	1 985

### Not 2 Finansiella intäkter

	<b>2005</b>	<b>2004</b>
Räntor på räntekonto i Riksgäldskontoret	1 205	1 583
Ränteintäkter från bankmedel	885	716
Utdelning på aktier	445	318
Övriga finansiella intäkter	12	1 354
Summa	2 547	3 971

### Not 3 Kostnader för personal

	<b>2005</b>	<b>2004</b>
Lönekostnader, exklusive arbetsgivaravgifter, pensionspremier och andra avgifter enligt lag och avtal	133 733	127 877

### Not 4 Övriga driftskostnader

	<b>2005</b>	<b>2004</b>
Reparationer och underhåll m.m.	2 990	3 756
Offentligrättsliga avgifter, skatter etc.	18	86
Resor, representation, information	9 544	7 219
Inköp av varor	14 284	9 887
Köp av porto, telefon och tjänster m.m.	24 698	23 361
Summa	51 534	44 309

### Not 5 Finansiella kostnader

	<b>2005</b>	<b>2004</b>
Räntekostnader avseende lån RGK	447	707
Räntekostnader avseende leverantörsskulder	9	5
Övriga räntekostnader	2	79
Bankkostnader	152	124
Realiserade valutakursförluster	22	14
Summa	632	929

### Not 6 Årets kapitalförändring

Årets kapitalförändring om -2 044 tkr är något bättre än den budget som fastställdes av styrelsen i december 2004. Då budgeterades ett underskott om - 5 000 tkr.

Avvikelsen beror i huvudsak på att de personalrekryteringar som gjorts under 2005 inte har hunnit få fullt genomslag kostnadsmässigt under året. Dessa lönekostnader kommer att få full effekt först under 2006.

**Not 7 Immateriella anläggningstillgångar**

	<b>2005</b>	<b>2004</b>
IB anskaffningsvärde	982	539
Årets anskaffningar	1 037	443
Anskaffningsvärde UB	2 019	982
IB ack avskrivningar	-272	-12
Årets avskrivningar	-476	-260
Ack avskrivningar UB	-748	-272
Bokfört värde	1 271	710

**Not 8 Materiella anläggningstillgångar**

	<b>2005</b>	<b>2004</b>
IB anskaffningsvärde	115 007	109 562
Årets anskaffningar	9 645	5 445
Anskaffningsvärde UB	124 652	115 007
IB ack avskrivningar	-88 699	-74 456
Årets avskrivningar	-11 620	-14 243
Årets nedskrivningar		
Ack avskrivningar UB	-100 319	-88 699
Bokfört värde	24 333	26 308

**Not 9 Aktier och andra värdepapper**

	<b>2005</b>	<b>2004</b>
Bokfört värde		
Aktiefonder	15 126	14 680
Obligationsfonder	17 148	16 264
Summa	32 274	30 944
Marknadsvärde		
Aktiefonder	19 720	14 803
Obligationsfonder	17 822	17 269
Summa	37 542	32 072

**Not 10 Fordringar hos andra myndigheter**

Posten består huvudsakligen av en fordran avseende mervärdesskatt 5 300 tkr.

**Not 11 Periodavgränsningsposter**

	<b>2005</b>	<b>2004</b>
Förutbetalda hyror	9 672	10 155
Övriga periodavgränsningsposter	6 149	2 635
Summa	15 821	12 790

**Not 12 Avräkning med statsverket**

	<u>2005</u>	<u>2004</u>
Avräkning med statsverket -IB	0	-338
Avräknat mot statsbudgeten		
Anslag	271 539	259 414
Avräkning mot statsverkets checkräkning		
Anslagsmedel som tillförts räntekonto	-270 636	-259 076
Avräkning med statsverket -UB	903	0

**Not 13 Behållning räntekonto i Riksgäldskontoret**

<b>Behållning räntekonto</b>	<u>2005</u>	<u>2004</u>
Anslagsmedel	30 978	33 973
Avgifter	-143	
Bidrag från annan statlig myndighet	16 594	4 773
Donationer		59 477
Övriga icke statliga bidrag	7 262	4 100
Övriga medel	<u>24 698</u>	<u>21 989</u>
Summa behållning på räntekonto	79 389	64 835
-Varav kortsiktigt likviditetsbehov	42 105	14 640

Beviljad kredit på räntekonto uppgår till 26 203 tkr.

**Not 14 Balanserad kapitalförändring**

**Redovisning av myndighetskapital m.m.**

	Belopp
A. Ackumulerat över- eller underskott (årets och balanserad kapitalförändring)	59 477
- del som avser den avgiftsfinansierade Verksamheten	143
- del som avser resultatandelar i dotterföretag och intresseföretag	
- del som avser donationsmedel	-28 642
Summa A efter justeringar	30 595
B Årets totala kostnader	314 020
- del som avser den avgiftsfinansierade verksamheten	-11 599
del som avser resultatandelar i dotterföretag och intresseföretag	
- del som avser donationsmedel	-54
Summa B efter justeringar	302 407
<b>A i procent av B</b>	<b>10%</b>

Överskottet har till största del uppstått genom att rekrytering av personal inte har kunnat genomföras i den omfattning som varit önskvärt. Detta får till följd att de rekryteringar som gjordes under hösten 2005 får genomslag i personalkostnader fullt ut först under 2006. Det överskott som finns ska också användas i första hand till personalkostnader.

**Redovisning av kapitalförändring per verksamhetsgren**

Verksamhetsgren	Balanserad kapitalförändring (A)	Årets kapitalförändring (B)	Summa (A+B)
<b>Grundläggande högskoleutbildning</b>			
Grundutbildning enligt uppdrag i regleringsbrev	50 809	5 451	56 260
Uppdragsverksamhet	-148	5	-143
<b>Forskning/forskarutbildning konstnärligt utvecklingsarbete</b>			
Forskning och forskarutbildning	-16 836	-8 829	-25 665
Uppdragsforskning	27 313	1 329	28 642
<b>Summa</b>	<b>61 138</b>	<b>-2 044</b>	<b>59 094</b>

**Not 15 Avsättningar**

	2005	2004
Ingående avsättning	1 718	349
+ Årets pensionskostnad	332	1 642
- Årets pensionsutbetalningar	-604	-273
= Utgående avsättning	1 446	1 718

**Not 16 Lån i Riksgäldskontoret**

	<b>2005</b>	<b>2004</b>
Ingående skuld	26 285	33 389
Lån upptagna under året	4 197	7 079
Årets amorteringar	-7 440	-14 184
Summa	23 042	26 284
Beviljad låneram	50 000	55 000

**Not 17 Skulder till andra myndigheter**

	<b>2005</b>	<b>2004</b>
Skuld till Skatteverket (arbetsgivaravgifter)	3 887	3 557
Skuld till Statens pensionsverk (avtalsförsäkringar)	178	1 524
Skuld till Skatteverket (mervärdesskatt)	208	468
Skuld till Försäkringskassan (sjukförs.avg.)	28	
Leverantörsskulder till statliga myndigheter	2 886	736
Övriga skulder	105	
Summa	7 292	6 285

**Not 18 Periodavgränsningsposter**

	<b>2005</b>	<b>2004</b>
Oförbrukade bidrag (statliga)	16 594	20 921
Oförbrukade bidrag (utomstatliga)	7 262	
Upplupna löner	2 583	2 248
Semesterlöneskuld	11 688	11 464
Kompetensutvecklingsmedel	242	58
Summa	38 369	34 691

**Not 19 Kostnader**

	<b>2005</b>	<b>2004</b>
<i>Justeringar</i>	-314 020	-302 472
Avskrivningar och nedskrivningar	12 096	14 494
<i>Kostnader enligt finansieringsanalysen</i>	-301 924	-287 978

## Bilaga 1 till regeringsbeslut 2005-11-10, nr 1:5

### Belastning på anslaget för grundutbildning

Delsummor Summering

Utnyttjat takbelopp och eventuellt utnyttjat anslagssparande för grundläggande högskoleutbildning

1a. Under 2005 genomförda hst och hpr inom 2005 års takbelopp enligt bilaga 2

247 254

1b. Eventuella decemberprestationer från 2004 som ryms inom tilldelade anslagsmedel

2a. Eventuellt utnyttjande av under tidigare budgetår uppkommet anslagssparande, eller

2b. eventuellt utnyttjande av tidigare sparade helårsprestationer.

Summa

247 254

Årets anslagsbelastning avseende särskilda åtaganden

**Summa anslagsbelastning grundutbildning**

247 254

**Bilaga 2 till regeringsbeslut 2005-01-10, nr 1:5**

Redovisning av antal helårsstudenter (HST), helårsprestationer (HPR) samt redovisning av intäkter på grundutbildningsanslaget. Utfall avseende perioden 2005-01-01 -- 2005-12-31

Utb.omr.	A	B	C	D	E	F	G	H	I	J
	Utfall HST <sup>1,2</sup>	Utfall HPR <sup>1</sup>	HST Ersättn. (tkr)	HPR Ersättn. (tkr)	Nätuniv. Utfall HST	Nätuniv. Utfall HPR	Nätuniv. HST Ersättn. <sup>3</sup> (tkr)	Nätuniv. HPR Ersättn. <sup>3</sup> (tkr)	Summa C+D+G+H	Takbeloppet enl RB (tkr)
Humaniora	509	378	8 766	6 403	7	4	127	71	15 367	
Juridik	99	72	1 710	1 212	88	39	1 520	659	5 102	
Samhällsvetenskap	880	737	15 153	12 497	2	7	28	120	27 799	
Naturvetenskap	382	306	16 572	11 434	18	9	777	337	29 118	
Teknik	1 177	877	51 120	32 801	17	9	720	332	84 973	
Vård	484	481	23 352	20 105	95	73	4 600	3 035	51 091	
Medicin	214	208	11 555	13 626	11	6	593	386	26 159	
Undervisning	191	100	6 030	3 690	0	0	0	0	9 720	
Design	50	48	6 429	3 747	0	0	0	0	10 176	
Musik	0	0	0	0	0	0	0	0	0	
<b>Totalt</b>	<b>3 987</b>	<b>3 207</b>	<b>140 686</b>	<b>105 515</b>	<b>238</b>	<b>147</b>	<b>8 365</b>	<b>4 940</b>	<b>259 506</b>	<b>247 254</b>

Lärosätet har tidigare uppkommet anslagssparande motsvarande

0 kronor

Lärosätet har tidigare sparade helårsprestationer motsvarande

23 523 kronor

Redovisningen visar att lärosätet kommer över takbeloppet motsvarande

12 252 kronor

Redovisningen visar att lärosätet kommer under takbeloppet

0 kronor

**Kommentarer till tabellen**

1 Exklusive utbildning för annan högskola, uppdragsutbildning, särskild utbildning för lärare i yrkesexamen, övriga särskilda lärarutbildningar, projekt för invandrade akademiker och kurser inom nätuniversitetet.

2 Mål för antalet helårsstudenter inom utbildningsområdena naturvetenskap och teknik 1 665.

Totalt antal utbildade helårsstudenter 61,31 inom design. Högst får 50 avräknas inom det aktuella utbildningsområdet. Övriga helårsstudenter inom design har avräknats mot utbildningsområdet teknik.

Totalt antal utbildade helårsstudenter 0 inom musik. Högst får 10 avräknas inom det aktuella utbildningsområdet.

3 Ersättning för kurser inom nätuniversitetet som avräknas inom takbeloppet med normala ersättningsnivåer för respektive utbildningsområde. För att helårsstudenter och helårsprestationer ska kunna redovisas inom nätuniversitetet ska kursen vara registrerad av lärosätet hos Myndigheten för Sveriges nätuniversitet.

**Bilaga 3 till regeringsbeslut 2005-11-10, nr 1:5****Redovisning av årets grundutbildning**

A. Tillgängliga medel (inklusive beslutad tilläggsbudget)	
Årets takbelopp (tkr)	247 254
<b>Ev. ingående anslagssparande (tkr)</b>	0
Summa A	247 254
B. Utnyttjade medel	
Ersättning för HPR från december 2004	16
Årets utfall; ersättning HST+HPR (tkr)	259 506
<b>Ev. utnyttjande av tidigare sparade HPR (tkr)</b>	23 523
Summa B	283 045
Summa (A-B)	35 791
Tabell. Anslagssparande	
Totalt utgående anslagssparande (A-B)	35 791
<b>Del av anslagssparande över 10 % av takbeloppet</b>	-11 066
Summa	24 725
Tabell. Sparade helårsprestationer	
Ingående värde av sparade HPR (tkr)	12 268
- Ev. utnyttjande av tidigare sparade HPR (tkr) under 2005	
+ <b>Ev. sparade HPR under 2004 (tkr)</b>	23 523
Summa	35 791
Minskat med belopp överstigande 10 % av takbeloppet 2005 (tkr)	-11 066
Utgående värde av sparade HPR (tkr)	24 725

**Sammanställning över väsentliga uppgifter (tkr)**

Belopp i tkr	2005-01-01 2005-12-31 (12mån)	2004-01-01 2004-12-31 (12mån)	2003-01-01 2003-12-31 (12mån)	2002-01-01 2002-12-31 (12mån)	2001-01-01 2001-12-31 (12mån)
<b>1 Låneram</b>					
Beviljad	50 000	55 000	55 000	55 000	58 000
Utnyttjad	23 042	26 284	33 389	35 677	36 502
<b>2 Kontokredit hos RGK</b>					
Beviljad	26 203	25 190	25 190	23 048	19 716
Utnyttjad	-	-	-	-	-
<b>3 Räntekonto</b>					
räntekostnader	630	929	2 036	2 086	1 435
ränteintäkter		2 617	4 016	4 399	5 298
<b>4 Avgiftsintäkter</b>	13 760	10 473	9 727	8 949	56 699
Beräknat i regleringsbrev	4 100	8 600	8 000	8 000	54 000
<b>5 Anslagskredit</b>					
Beviljad	-	-	-	-	-
Utnyttjad	-	-	-	-	-
<b>6 Utgående reservationer</b>					
Anslagssparande	147	0	338	8 041	39 559
Framtida åtagande					
<b>7 Arbetskraft</b>					
antalet årsarbetskrafter	425	402	424	409	365
medelantalet anställda	443	424	449	418	397
<b>8 Driftkostnad per årsarbetskraft</b>	709	714	668	630	607
<b>9 Årets kapitalförändring</b>	-2 044	-4 819	-8 356	3 681	17 034
<b>Balanserad kapitalförändring</b>	59 094	61 138	65 957	74 313	17 034

## **Underskrifter**

Högskolans styrelse har vid sammanträde 2006-02-20 beslutat att fastställa årsredovisningen för budgetåret 2005.

Ingela Tuvegran  
Ordförande

Leif Larsson  
Rektor

Linda Batshon

Sara Blomqvist

Eva Dahlin

Lennart Gustafsson

Sture Hägglund

Lena Jagers Bladini

Claes Jägevall

Lars-Olof Kjellström

Katarina Lindström

Erik Löwenadler

Carina Ohlsson

Martin Sundberg

Benkt Wangler