

Studieverkstan på campus under år 2008

- sammanställning av loggboken

Studieverkstan invigdes den 12 mars 2008. Under året har sedan verksamheten utvecklats och förändrats, men hela tiden har en loggbok förts för att dokumentera verksamheten. Denna rapport är en sammanställning av loggboken, från invigningen till årsskiftet 2008-09. Rapporten är sammanställd av Studieverkstans samordnare, Helena Taubner.

Innehåll

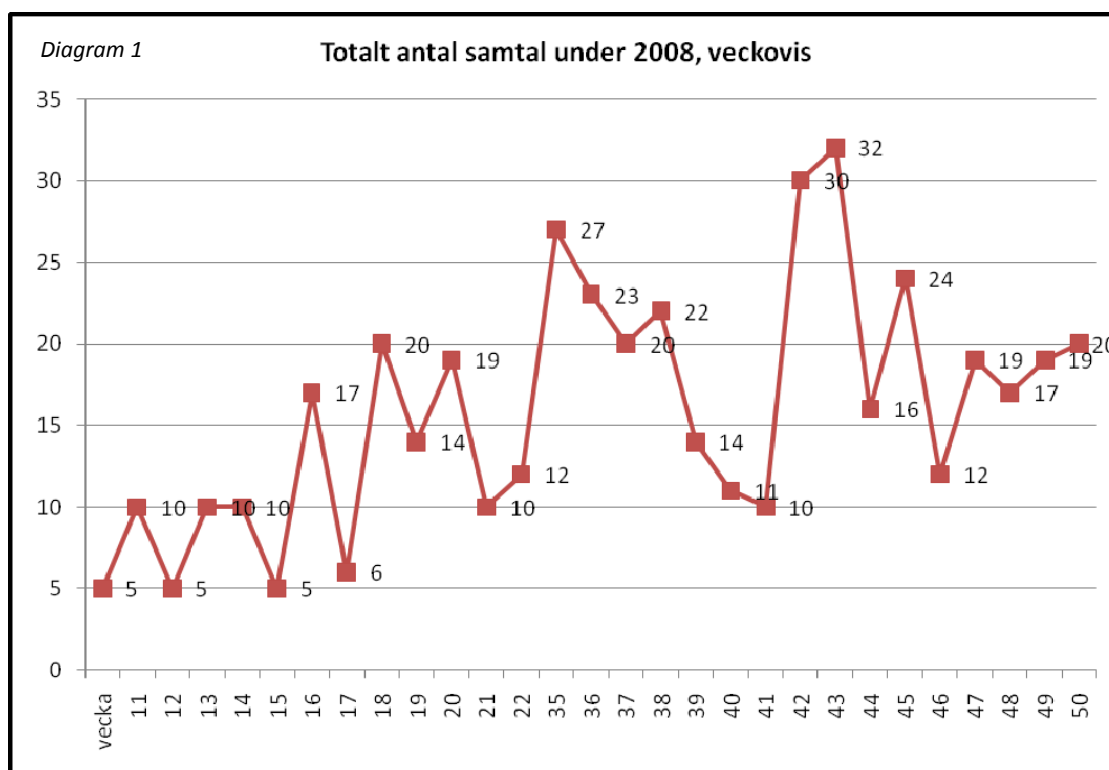
Totalt antal studenter i samtal och övriga besökare	2
Nytt sätt att räkna från och med november 2008	3
Innehållet i språkfrågorna	4
Innehållet i datorfrågorna	6
Innehållet i frågorna om studieteknik	7
Utdrag ur gästboken	8
Sammanfattande kommentar	8

Totalt antal studenter i samtal och övriga besökare

Det totala antalet besökare uppgick under 2008 till 1736 personer. 459 av dessa var studenter som vände sig till Studieverkstan på campus för att få stöd i sina studier. Lokalen var under 2008 bemannad under 296 timmar, vilket alltså gör att vi har genomfört 1,5 samtal per timme som det funnits personal i lokalen.

De övriga 1277 var besökare som passerade lokalen på något studiebesök, som bara undrade vad lokalen användes till eller som satt och studerade på egen hand i lokalen utan att specifikt be om hjälp.

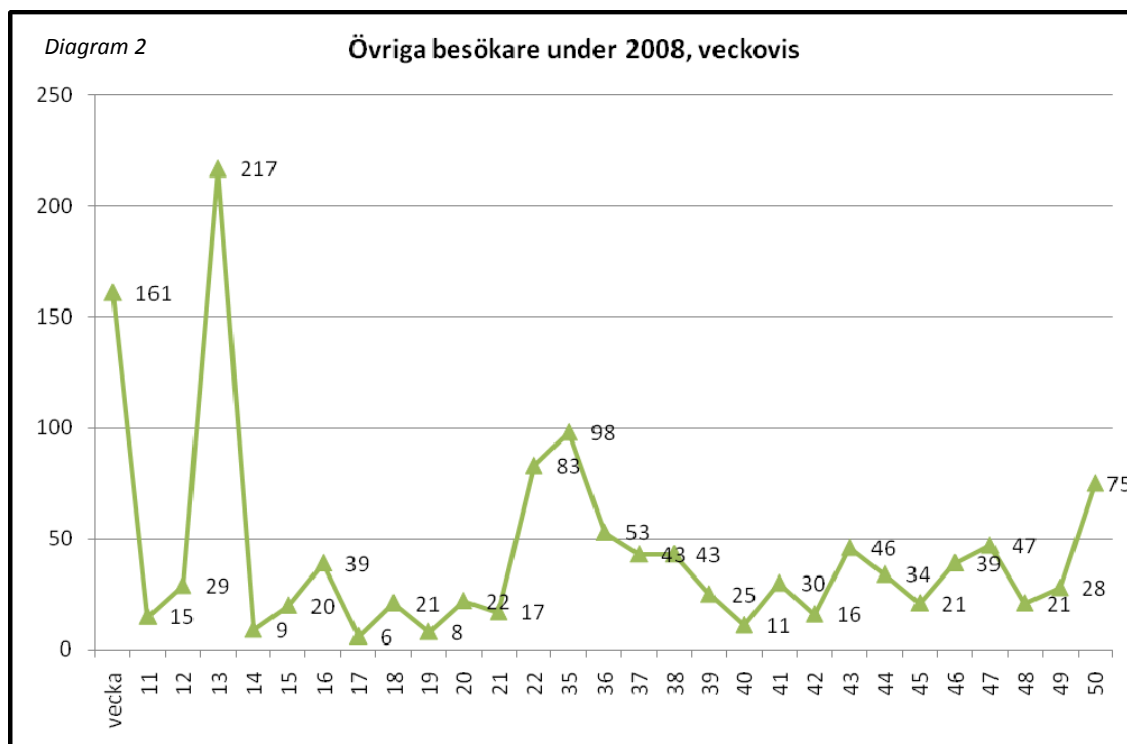
Det totala antalet samtal med studenter visas i diagram 1, fördelat per vecka från invigningen i mars fram till årsskiftet. Värt att notera är att kurvan hela tiden strävar uppåt, och att de högsta värdena i början av året är lägre än de minsta värdena i slutet av året. De två toppar i antal samtal som är mest utmärkande finns i veckorna 35 och 43. En trolig förklaring till detta är att vecka 35 innebär terminsstart och att vecka 43 är tentaperiod, och att det under dessa perioder uppstår många frågor och mycket stress hos studenterna.



Det totala antalet övriga besökare i Studieverkstans lokal, det vill säga de besökare som inte ställde några frågor om sina studier, visas fördelat per vecka i diagram 2. I början av tidsperioden syns två mycket markerade toppar, vilket förklaras med att den första är invigningen av lokalen och verksamheten och den andra är Högskolans dag då lokalen besöktes av en mängd gymnasieungdomar.

En annan topp värd att notera finns i veckorna 35 och 36, vilket motsvaras av terminsstarten. Många faddrar tog då med sina "nollor" till Studieverkstan för att visa var den ligger. Slutligen motsvaras

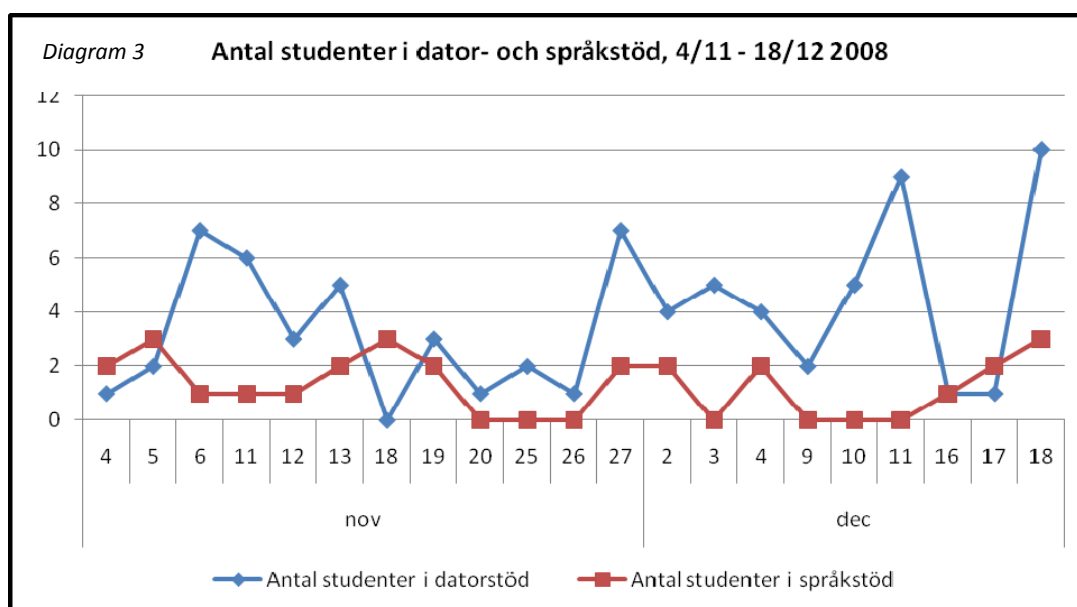
den sista toppen (i vecka 50) av att vi då anordnade glöggmys i Studieverkstan, vilket var välbesökt och uppskattat.



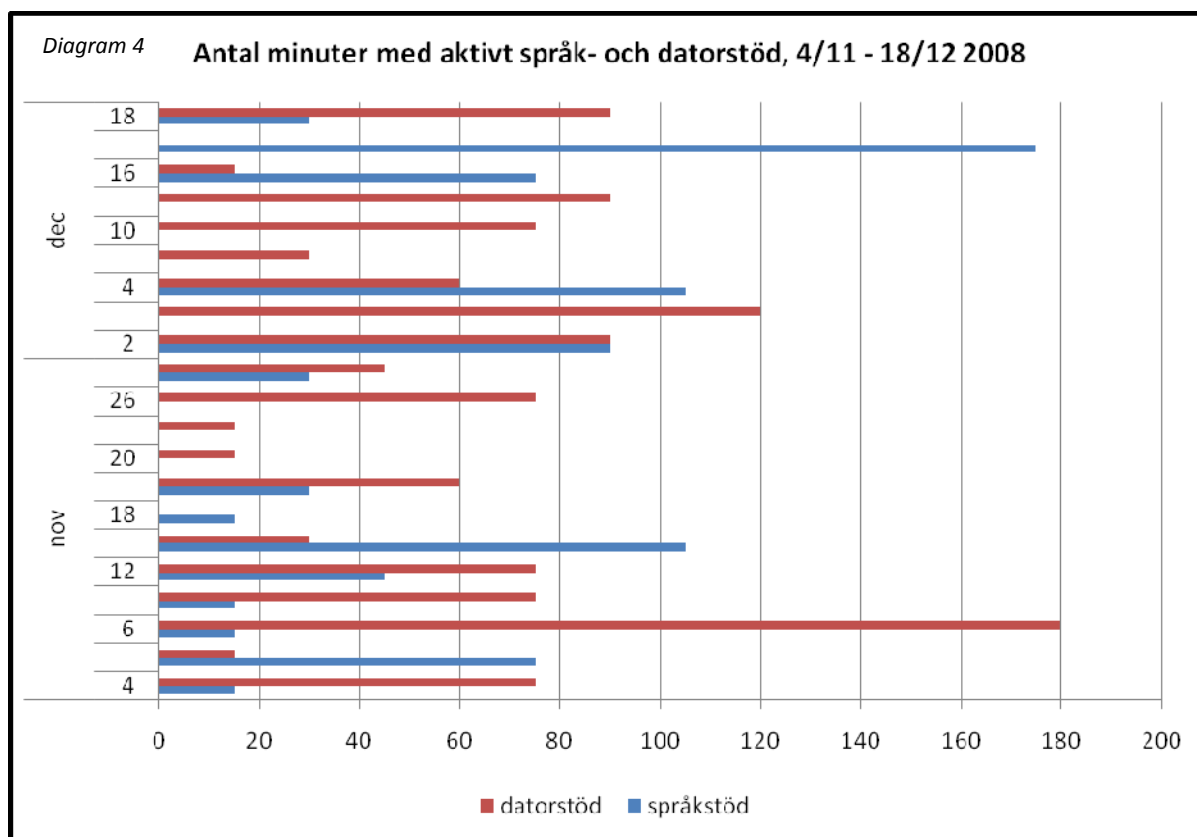
Nytt sätt att räkna från och med november 2008

I månadskiftet oktober-november 2008 började vi räkna antal besökare på ett mer detaljerat sätt. Detta gör att vi från och med den 4/11 kan se fler aspekter av vår verksamhet i statistiken.

Antal samtal som handlade om datoranvändning respektive språkhantering under perioden 4/11-18/12 2008 visas i diagram 3. Det totala antalet samtal om datoranvändning under denna period uppgick till 79 och motsvarande siffra för språkstödet är 27.

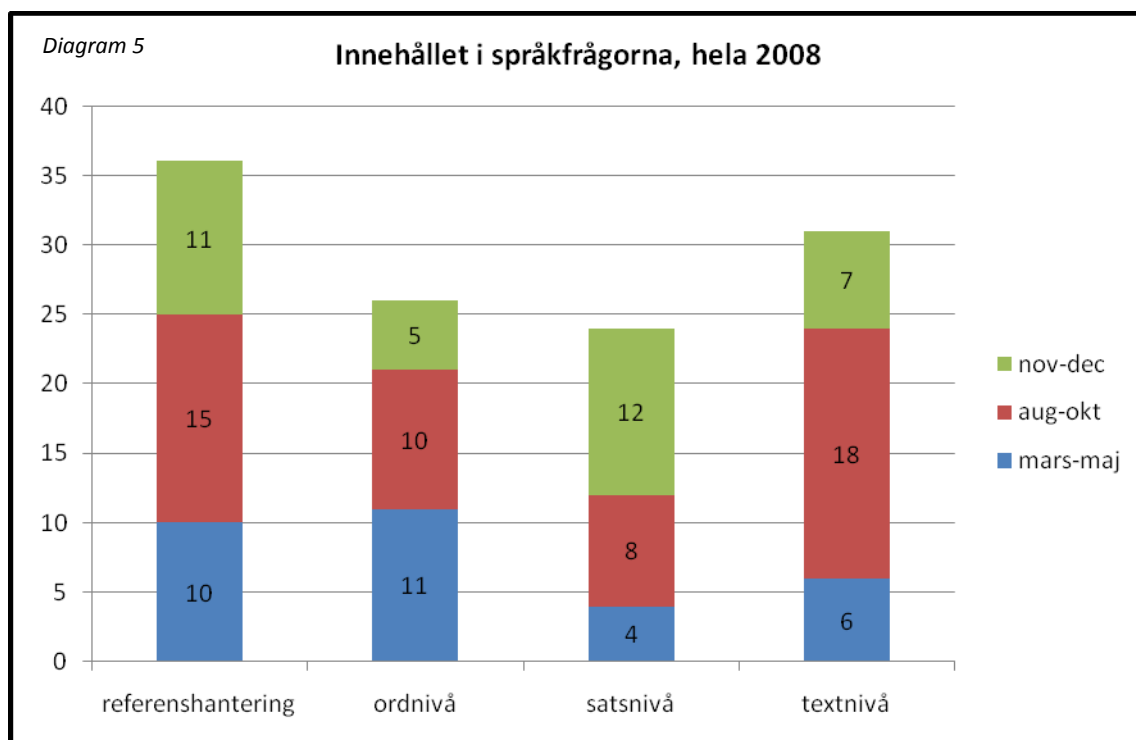


En annan nyhet i sättet att räkna antalet samtal var att vi också började räkna hur mycket tid som går åt till samtalen. Vi markerar på en tidslinje när samtalen börjar och slutar, och den genomsnittliga tiden för språkstödet (sammantaget för alla samtal under en dag) är ca 40 minuter, medan den för datorstödet är ca 60 minuter. Hur många minuter respektive lärare har varit upptagen visas i diagram 4. Ett bemanningspass är 180 minuter långt, vilket alltså utgör den högsta möjliga noteringen.



Innehållet i språkfrågorna

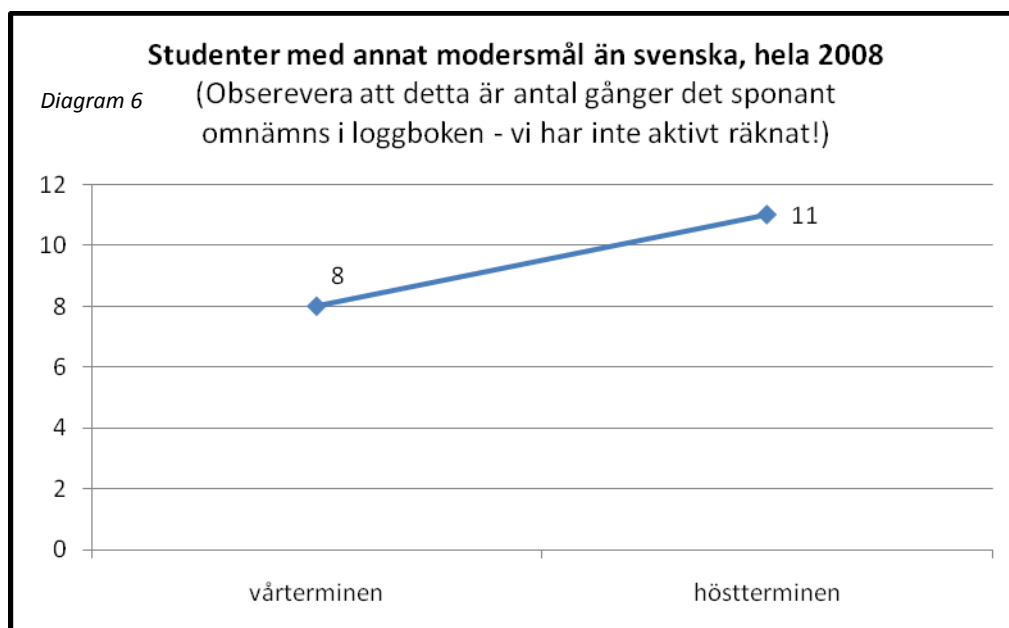
De frågor som studenterna ställde till språkläraren handlade i stor utsträckning om referenshantering, vilket framgår av diagram 5. Exempel på frågor kan vara hur man försäkras om att de citat man gjort är korrekta så att de inte gränsar till plagiat och hur man skall göra med sidnummer vid citat av elektroniska källor. Men många frågor är på en mer grundläggande nivå som till exempel hur referenserna skall se ut i texten och i referenslistan och varför det är så viktigt att det blir rätt.



Språkfrågorna har kategoriserats i tre nivåer – ordnivå, satsnivå och textnivå. I diagram 5 ser vi att textnivån dominerar, men att de två andra nivåerna är nästan lika vanliga. Exempel på frågor på textnivå kan vara hur man formulerar ett vetenskapligt syfte, hur man sätter relevanta rubriker och hur man skapar en "röd tråd" genom sin text. Exempel på frågor på satsnivå kan vara hur man hanterar omvänd ordföljd i huvudsatser och bisatser, vilka ord och uttryck som kan inleda en mening och var man sätter punkter och kommatecken. På ordnivå kan frågorna handla om särskrivningar, stavning och ordval.

Värt att notera är att de allra flesta studenter som ställer frågor på ordnivå och satsnivå har ett annat modersmål än svenska (vilket vi inte baserar på någon räkning utan på det intryck som språklärarna har), medan de som ställer frågorna på textnivå har svenska som modersmål.

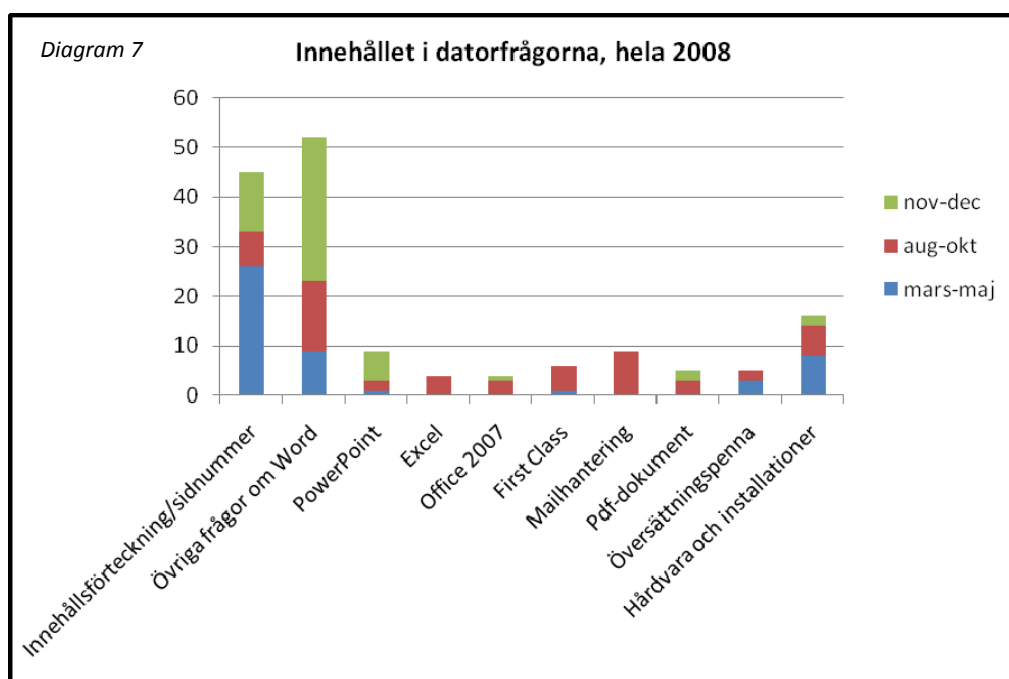
I loggboken där vi för statistik över antalet besökare och samtalsens karaktär finns det emellanåt noteringar om att studenterna som sökt sig till språkstödet har ett annat modersmål än svenska. I diagram 6 visas de noteringar som finns angående detta, fördelat på vår- och hösttermin. Observera att vi inte har räknat aktivt utan att de här siffrorna är de gånger som det spontant har noterats att studenterna har annat modersmål.



Innehållet i datorfrågorna

När det gäller frågorna om datoranvändning (se diagram 7) är den absolut vanligaste frågan hur man skall hantera sidnumreringen så att man kan generera en innehållsförteckning (i Word). Studenterna har fått veta att deras rapport skall se ut på ett visst sätt när det gäller sidnumrering (som t.ex. att det inte skall finnas någon etta på startsidan) men de vet inte hur de skall åstadkomma det.

Även i övrigt dominerar frågor om ordbehandling i Word. Några frågor förekommer om andra program i Office-paketet och under höstterminen har det dykt upp allt fler frågor om Office 2007 och de nyheter som finns där jämfört med Office 2003.

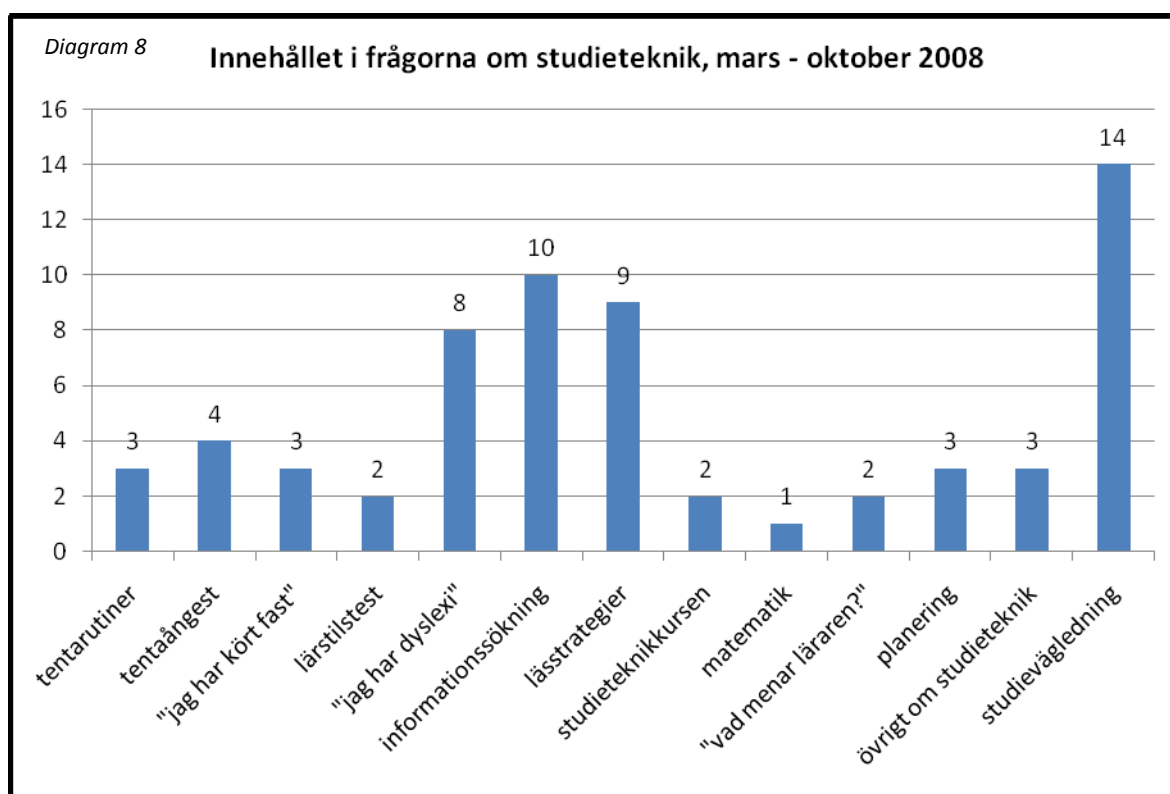


Ett intressant mönster är att frågorna om mailhantering och om konferenssystemet First Class är koncentrerade till höstterminens första period. Detta beror antagligen på att många nya studenterna känner sig osäkra på att hantera Högskolans interna system.

Innehållet i frågorna om studieteknik

Stödet när det gäller studieteknik och studievägledning har under året sett lite olika ut. Under vissa perioder har det funnits en studievägledare på plats i lokalen under hela veckans bemanningstimmar. Under andra perioder har det funnits en studievägledare i lokalen någon dag i veckan, och under ytterligare andra perioder har det inte funnits något stöd när det gäller studieteknik och studievägledning alls. Anledningen till detta är att det inte har varit klart hur den här typen av stöd skall genomföras och finansieras.

I diagram 8 visas de frågor som ställdes om studieteknik och studievägledning under perioden mars – oktober 2008. För den återstående delen av året finns ingen statistik eftersom det då inte funnits någon studievägledare på plats (och det då följaktligen inte bokförts några sådana frågor).



Den vanligaste typen av frågor är hur man skall bära sig åt för att hitta en bok eller en artikel man söker. Det är då en stor fördel att vi har ett bra samarbete med biblioteket, vilket gör att vi kan hänvisa till bibliotekarierna med den här typen av frågor. En annan vanlig fråga är hur man kan öva upp sin läshastighet så att man kan läsa fortare men ändå minnas det man läst, eller liknande frågor om lässtrategier. Det är också vanligt att studenter med dyslexi kommer till Studieverkstan och frågar efter tips på hur de kan bli mer effektiva i sitt läsande och skrivande. De frågor som kategoriserats som studievägledning handlar till exempel om att byta utbildningsprogram eller att göra studieuppehåll.

Ett viktigt intryck från personalen i lokalen är att de studenter som kommer och frågar om den här typen av saker ofta känner sig väldigt uppgivna och stressade. Några av dem kommer dit utan att veta i vilken ände de skall börja för att ta tag i sin situation och deras enda budskap är "jag har kört fast och vet inte hur jag skall göra". Vid ett flertal tillfällen har vi upplevt att samtalen med dessa studenter har varit avgörande för att de skall orka fortsätta sina studier.

Utdrag ur gästboken

I Studieverkstans lokal finns en gästbok där studenterna kan skriva hälsningar om de vill. Här presenteras ett mycket litet urval av de kommentarer som finns i gästboken:

1/9-08: Äntligen något ställe man kan vända sig till om det uppkommer problem runt studierna. Väldigt eftertraktat och uppskattat.

16/9-08: Fint rum, bra personal, jättebra hjälp utan att dumförklara en. Nu är jag inte sönderstressad längre. :-) Tack!

16/9-08: Jättebra studiemiljö, väldigt bra med en hjälpande hand särskilt för oss "gröna".

18/9-08: Kom hit ledsen och frustrerad över att uppgiften bara växte och koncentrationen flög ut genom fönstret. Fick stöd, pep-talk och förklarat för mig vad som egentligen var viktigt. Blev lugnad och fokuserad igen. Ska andas lugnt och sänka prestationskravet. Tack för att denna satsning finns, det var guld idag när jag drunknade i, övermannades av min uppgift och tappade fokus på vad som verkligen var det centrala.

Sammanfattande kommentar

Det är mycket glädjande att se att antalet samtal som genomförts i Studieverkstan stadigt ökat under 2008. Det utkristalliserar sig mönster när topparna i antal samtal kommer, och det är i hög grad relaterat till examinationsperioderna i mitten och i slutet av terminerna.

När det gäller datorstödet handlar den absolut vanligaste frågan om sidnumrering och innehållsförteckningar i Word. Vi ser en ökning i antalet frågor som handlar om Office 2007.

Språkfrågorna på ordnivå och satsnivå är nästan lika vanliga som de på textnivå. Detta måste ses som att satsningar på akademiskt skrivande i stor utsträckning blir missriktade, eftersom vi har en stor grupp studenter som har problem på mycket mer grundläggande nivå än så. Man kan inte formulera vetenskapliga syften om man inte kan formulera enklare svenska meningar på ett korrekt sätt.

Situationen för stödet om studieteknik och studievägledning har varierat under året, vilket gör att det är svårt att dra generella slutsatser om det. Däremot är det tydligt att behovet av att bli lyssnad på när det gäller stress och prestationskrav är oerhört stort bland studenterna.

I Studieverkstans gästbok finns en lång rad bevis på att verksamheten är uppskattad av studenterna.

Helena Taubner
Samordnare för Studieverkstan
April 2009