

UTVECKLING AV PEDAGOGISKT SKRIVSTÖD VID HÖGSKOLAN I SKÖVDE

Peter Andersson och Birgit Persson
Högskolan i Skövde

Dagens informationssamhälle ställer stora krav på kommunikation och således efterfrågas alltmer olika typer av kommunikationsexperter ute i samhället. Det är rimligt att tänka sig att sådana krav ökar än mer framöver, vilket gör det viktigt för dagens avgångsstudenter att behärska det svenska språket såväl i tal som i skrift. Således är det naturligt att olika former av skrivstödsverksamhet växer sig allt starkare vid landets högskolor och universitet. I denna rapport presenteras statistik över skrivstödsverksamheten som bedrivits i ”Studieverkstan” vid Högskolan i Skövde under 2008. Syftet är dels att rapporten skall tydliggöra de behov som finns bland studenterna i Skövde vad gäller skrivstöd, dels att den skall leda fram till några konstruktiva förslag på hur verksamheten kan utvecklas.¹

Genren akademisk text ställer mycket stora krav på sin författare. Förutom krav på ett begripligt, adekvat och korrekt språk måste studenten besitta en kritisk-analytisk kompetens, vilket innebär att positionera sig till texten på olika sätt (metatext, referenshantering, källkritik etc.). Därutöver måste framställningen präglas av systematik, koncentration, precision, noggrannhet och saklighet (jfr Ask 2007:15ff).

Vi har som lärare och medarbetare i Studieverkstan vid Högskolan i Skövde uppmärksammat studenternas bristfälliga kunskaper i att skriva en god offentlig svenska, i synnerhet inom genren akademisk uppsats. De har svårt att uppfylla samtliga krav som presenteras ovan.² I Ask (2007) visas konkreta exempel på brister i studenternas skriftliga produktion.

1. BAKGRUND

I detta avsnitt ges ett kort bakgrund till skrivande inom högre utbildning samt en sammanfattning av hur skrivstödsverksamhet bedrivs på några andra ställen i landet.

1.1. Skrivande inom högre utbildning

Av Bergströms (2007) undersökning om övergången mellan gymnasiet och högskolan, och de problem som följer, framgår att man inom svenskämnet på gymnasiet ägnar allt mindre tid åt rena kunskapsmoment som t.ex. grammatik. Fokus ligger på dialog och muntliga framträdanden, dvs. en sorts allmän språklig funktionalitet vilket kan inkräkta på elevernas förmåga att tillägna sig ett bra skriftspråk (se vidare Bergström 2007:26f). Högskolelärare

¹ Studieverkstan har sina lokaler i anslutning till biblioteket och har öppet 3 timmar 3 dagar per vecka. Idag har man drop-in mottagning. I Studieverkstan bedrivs förutom språkstöd också datorstöd och stöd beträffande studieteknik.

² Redovisningen här fokuseras på den akademiska uppsatsgenren men det bör understrykas att gymnasieelevernas – och studenternas – osäkerhet i skriftlig kommunikation generellt kan knytas till deras osäkerhet i behandlingen av offentligt språk, inom vilket de akademiska genrerna utgör särskilt konservativa och krävande genrer. Man torde kunna påstå att den som behärskar den akademiska genren generellt har goda förutsättningar att skriva god offentlig svenska, en kunskap som krävs inom alla professioner.

bekräftar bristande formella förkunskaper hos studenterna och att de ibland har svårt att hantera kurslitteraturen. Bergström påpekar även att den allmänna betoningen av funktionalitet och kommunikation kan leda till att "felrättandet" begränsas till förmån för att den allmänna viljan att skriva och uttrycka sig uppmuntras.

Uppfattningen att elever på gymnasiet får mycket lite träning i de moment som är viktiga för den akademiska textgenren stöds av Ask (2007), som menar att akademiskt skrivande som kunskapstradition knappast tränas alls på gymnasieskolan. Ask (2007) betonar vidare att procedurerna för textskapande inte har förtydligats för eleverna på deras väg mot en högre utbildning. Den enda skrivträning de har fått är snarast att skriva av lärobokstext. Avskrifter förekommer också bland högskolans studenter, vilket visar att studentens eget språk inte räcker till.

1.2. Skrivstöd inom den svenska högskolan³

Med det rådande ekonomiska systemet, i vilket grundutbildningsanslaget bestäms av antalet registrerade studenter och deras prestationer är det inte underligt att frågan om förebyggande åtgärder för att minska avhopp och uppnå en snabbare genomströmning, står på de flesta lärosätens agenda. Samhällets krav på ökad mångfald inom högre utbildning har också betydelse.⁴

En allt större del av Sveriges universitet och högskolor bedriver någon form av skrivstöd i form av en skrivarverkstad/textverkstad. Många av dessa verksamheter är relativt nystartade medan andra lärosäten har längre erfarenhet, Högskolan i Borås startade t.ex. redan år 2000 och Växjö universitet år 2002. De större universiteten tenderar att använda sig av systemet att studenten får boka tid för handledning. De mindre lärosätena har oftare en drop-in-verksamhet. Metoden hjälp-till-självhjälp betonas d.v.s. handledningen syftar till att studenten själv skall kunna utveckla sin skriftliga kompetens.⁵ Majoriteten av de lärosäten som bedriver skrivstöd erbjuder såväl stöd för studenter som skriver på engelska som specifikt stöd för studenter med annat förstaspråk än svenska. De lärosäten som har skrivstöd erbjuder också olika kurser, alltifrån kurser på 7,5 hp i akademiskt skrivande till icke poänggivande föreläsningsserier och halvdagsseminarier som behandlar mer avgränsade moment som t.ex. referenshantering eller textdisposition.

1.3. Studieverkstan vid Högskolan i Skövde

I en utredning, som ligger till grund för projektet *Student i Fokus 2006* vid Högskolan i Skövde, betonar ämnesföreträdare och programansvariga behovet av språkstöd och menar att ett sådant kontinuerligt behöver finnas med under hela utbildningen (se Rasmussen 2006). Studieverkstan i Skövde är en produkt av projektet *Student i Fokus* och slog upp dörrarna i mars 2008. Under verksamhetens första år (2008) fanns det bemanning i lokalen under totalt 296 timmar. Under denna tid har totalt 459 samtal förts, vilket innebär ca 3 samtal på 2 öppetimmar.

³ Nedanstående avsnitt bygger till stor del på muntlig kommunikation med ansvariga på respektive lärosäte.

⁴ Några lärosäten nämner existensen av studiestöd/skrivstöd i marknadsförande syfte. Högskolan i Borås har genomfört flera studenterkäter som visar att det finns studenter som valt lärosäte utifrån om det bedriver studiestöd eller inte (Holmeros, Skoglund & Högberg 2003).

⁵ Detta är ofta, enligt vår erfarenhet, en komplicerad uppgift eftersom studenten sällan är medveten om sina språkliga brister. Dessutom är bristerna ofta av många olika slag, flera så grundläggande att hjälp-till-självhjälp knappast är relevant. Personalen blir i sådana situationer lätt frestad att gå in och utöva språkkorrektur, något som självfallet inte är meningen.

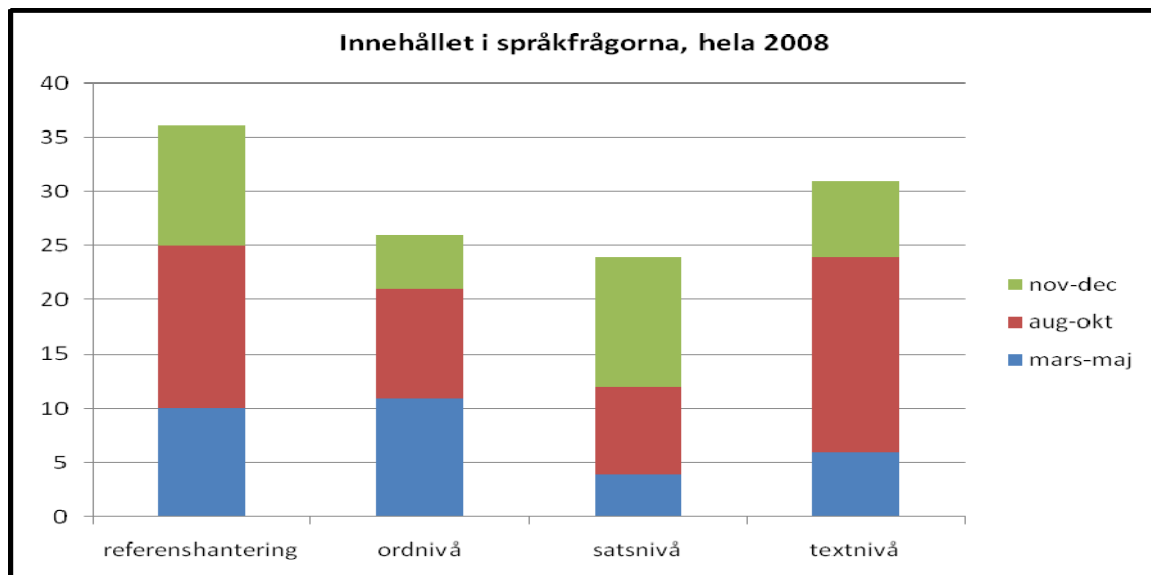
Vidare hade Studieverkstan 1277 andra besökare, både sådana som bara tittade förbi, sådana som satt och arbetade självständigt och sådana som deltog i något "jippo". Totalt antal besökare under verksamhetens första år var alltså 1736 personer.

2. MATERIAL OCH METOD

Vi har sammanställt den statistik som finns tillgänglig över skrivstödsverksamheten i Studieverkstan genom att granska och sammanställa statistiken för det första verksamhetsåret (2008). Vi har valt att presentera statistiken om skrivstöd genom att dela upp de frågor som ställts i ett antal övergripande kategorier (se nedan).

3. RESULTAT: BEHOVET AV SKRIVSTÖD I STUDIEVERKSTAN VID HÖGSKOLAN I SKÖVDE

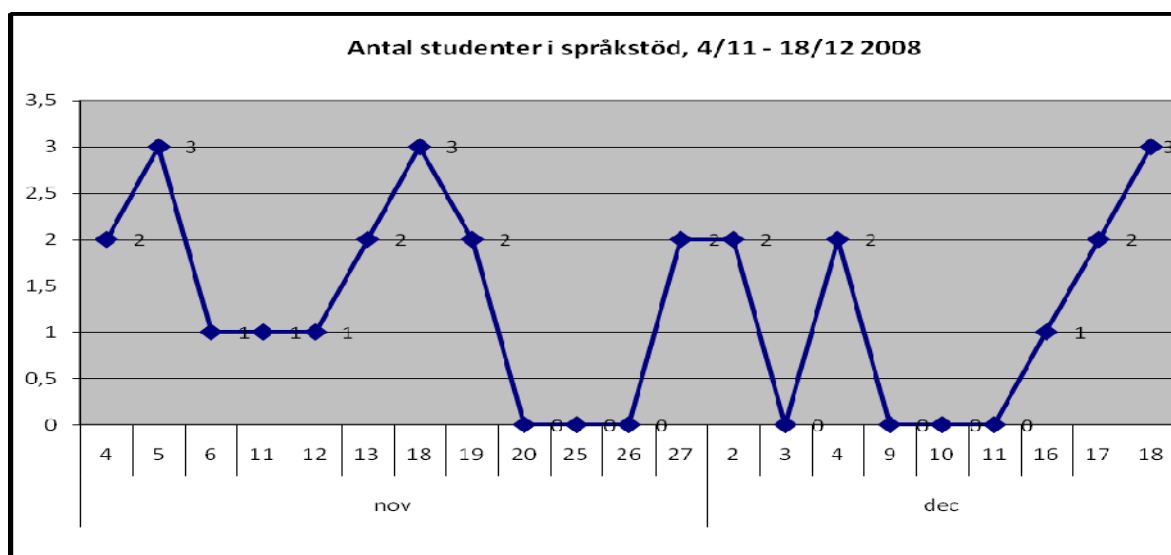
Resultaten presenteras utifrån två diagram, varav det ena specificerar de vanligaste frågorna om skrivstöd, och det andra visar hur många som har ställt frågor om språk under Studieverkstans första år.



TABELL 1: *Frågor om skrivstöd 2008.*

Av tabell 1 framgår att det är frågor om referenshantering som är allra vanligast. I referenshantering inkluderar vi även frågor om hur man ska gå tillväga när man skriver citat och utarbetar källförteckning. Det intressanta är att studenterna ofta har en ämnesspecifik manual om referenshantering och källförteckning att förhålla sig till. Trots det ställer alltså studenterna fortfarande många frågor om referenshantering, vilket tydligt visar att dessa manualer inte utgör ett tillräckligt stöd eller inte är tillräckligt tydliga eller konsekventa i sin utformning. Utöver frågor om referenshantering ställs många generella frågor om språk. Tabellen visar fördelningen mellan frågor som rör *ord*, *sats* respektive *textnivå*. En sådan indelning är naturligtvis starkt förenklad, eftersom frågorna oftast rör texten som helhet på alla nivåer. På ordnivån rör det dels ordval och terminologi, dels sådant som särskrivning, och valet av pronomen (*en/ett*, *de/dem/dom* etc.)

På satsnivå rör det sig främst om meningsbyggnad och ordföljd och det är inte sällan som dessa frågor ställs av icke-modersmålstalande, men även de med svenska som modersmål har problem med att skriva fullständiga meningar och korrekt ordföljd. På textnivå rör det sig vanligen om frågor om textbindning, styckesindelning och dispositionsprinciper. Gemensamt för alla frågor om skrivande är att det i stor majoritet är en uppsats eller rapport som ligger till grund för frågorna.



TABELL 2. Antal studenter i språkstöd nov–dec 2008.

Tabell 2 visar antal studenter i språkstöd under de knappa två månader som en sådan statistik har förts. Av tabell 2 framgår att det inte är särskilt många studenter i samtal per dag men då måste betonas att handledningen av en student kan ta lång tid i anspråk. De dagar som inte visar några skrivstödssamtal alls, är i stor majoritet sådana dagar där Studieverkstans saknat en resurs för språkstödet. De dagar som en resurs för skrivstöd har funnits på plats har alltid något samtal förts, och i många fall har samtalen varat i över en timmes tid.

4. DISKUSSION OCH FÖRSLAG TILL FORTSATT VERKSAMHET

Att det finns ett generellt behov av skrivstöd på svenska lärosäten verkar vara oomtvistligt. Medvetenheten om att brister i den skriftliga språkkompetensen i bästa fall kan leda till att studenten inte klarar sina studier på utsatt tid och i värsta fall till att han eller hon överger sina universitetsstudier verkar vara hög. I detta kapitel presenterar vi förslag på åtgärder för att öka studenternas genomströmning och minska avhoppsfrekvensen. Förutom Studieverkstans språkstödsverksamhet erbjuds studenterna en 7,5 poängskurs i akademiskt skrivande. Antalet studenter som väljer denna kurs är inte särskilt högt. Det är rimligt att tänka sig att många studenter anser att arbetsbördan på de ordinarie programkurserna är mer än tillräcklig och att de inte vill lägga tid och energi på en kurs som inte har något att göra med deras specifika ämne. De studenter som väljer denna kurs är oftast mer eller mindre intresserade av skrivande. Därför anser vi att någon form av obligatorisk undervisning i akademiskt skrivande

borde införas för alla programstudenter som avser författa ett examensarbete.⁶ Eftersom de flesta avhoppet sker under det första året vore det lämpligt att lägga undervisningen då. Detta skulle medföra att studenternas förmåga att producera språkligt korrekta rapporter, hemtentor och inlämningsuppgifter kraftigt skulle öka och att många tidiga studieavbrott skulle kunna undvikas. Undervisningen skulle kunna bestå av en kurs i akademiskt skrivande på 3–4,5 hp alternativt en obligatorisk seminarierie innehållande moment som referenshantering, vetenskaplig stilnivå, textdisposition etc. För att undvika att studieprogrammen måste bereda plats för poängen i akademiskt skrivande skulle åtgärden kunna vara en icke poänggivande del av programmet. Enligt Ask (2007) efterfrågar studenter mer handledning och undervisning i det akademiska skrivandet (2007:174). En stark koppling mellan teori, praktik samt konkret respons på mindre skrivuppgifter måste genomsyra undervisningsmomenten för att studenterna skall få en djupare förståelse av vad genren akademiskt skrivande innebär i praktiken (jfr begreppet ”deep learning” i Ramsden 2003). En *syntes* mellan de moderna utbildningsfilosofierna *essentialism*, där den teoretiska basen får utrymme, och *progressivism*, där kunskapen måste omsättas i praktiken är således en viktig förutsättning (se vidare Stensmo 2007:237ff). Åtgärden att utforma obligatoriska moment skulle självfallet inte vara ett alternativ till Studieverkstans språkstödsverksamhet utan ett komplement till denna.

Vi föreslår även följande:

- Att varje ämne/ämnesgrupp sammanställer enhetliga mallar för rapport- och uppsatsskrivning, eftersom studenterna ofta säger sig få en ambivalent information från handledare och examinatore (se Rasmussen 2006). Dessutom skiljer sig kraven på formalia väsentligt mellan olika ämnen (jfr även Ask 2007 som visar att studenterna upplever hinder på vägen genom olika ämnens vitt skilda textkonventioner).
- Att engelskspråkig kompetens knyts till Studieverkstan. I kap 1.2 framkommer att merparten av de lärosäten som erbjuder skrivstöd också erbjuder detta på engelska. Detta förslag grundar sig på det faktum att cirka en femtedel av examensarbetena vid Högskolan i Skövde skrivs på engelska, utan andra krav på studenten än godkänt betyg i engelska från gymnasiet⁷. En obligatorisk kurs i akademiskt skrivande på engelska borde ges till de studenter som förväntas skriva sitt examensarbete på detta språk.
- Att det vore önskvärt att personal med kompetens i svenska2 knyts till Studieverkstan eftersom en betydande del av de studenter som kontaktar Studieverkstan har annat modersmål än svenska.⁸ De flesta lärosäten som erbjuder skrivstöd har denna typ av kompetens bland sin personal.

Slutligen kan det inte nog betonas att för att Studieverkstans språkstöd skall fungera optimalt behövs en kontinuitet i verksamheten både hos personalen och hos

⁶ Ett sådant förslag stöds av Blåsjö och Strand (2006) som föreslår att man på varje institution borde lägga mer kraft på att träna de färdigheter som uppsatser kräver: kritiskt tänkande, allmänvetenskaplig och ämnesspecifik metod, samt de språkligt-intellektuella redskap som används inom ämnet. De menar att en sådan träning kan bedrivas mer medvetet och systematiskt än vad som görs idag och att det är viktigt att varje ämnesgrupp sätter sig ner och diskuterar frågor kopplade till den akademiska uppsatsens genrekrav. De påpekar också att lärare ibland är omedvetna om sina egna textnormer eftersom de sitter i ryggmärgen (Blåsjö & Strand 2006:82).

⁷ Biblioteket på Högskolan i Skövde uppger att antalet publicerade examensarbeten på engelska uppgår till 20% av det totala antalet examensarbeten.

⁸ En uppskattning är att cirka hälften av alla språksamtal är med studenter med annat modersmål. Det framgår av Studieverkstans loggbok med tillhörande kommentarer.

koordinator/verksamhetsansvarig. Många andra lärosäten har en fast stab som sköter den dagliga verksamheten. Att satsa på skrivstöd är ett sätt att uppnå goodwill genom nöjda studenter, samtidigt som det ger ekonomiska vinster för lärosätet. Dessutom är det viktigt att publicerade arbeten från lärosätet har en god språklig kvalitet. Vi anser det därför högst berättigat att permanent avsätta en del av Högskolan i Skövdes totala budget för utveckling av skrivstöd knutet till Studieverkstans verksamhet.

5. LITTERATURFÖRTECKNING

- Ask, S. 2007. *Vägar till ett akademiskt skriftspråk*. Växjö: Växjö University Press.
- Bergström, A. 2007. *Två olika ämnen? Svenska språket på gymnasiet och högskolan*. Göteborg: institutionen för svenska språket.
- Blåsjö M. & H. Strand 2006. Studenternas examensarbeten. I: *Textvård. Att läsa, skriva och bedöma texter* (utgiven av Svenska språknämnden). S. 73–84.
- Holmeros Skoglund, K. & I. Höglund 2003. *Studentsupport vid Högskolan i Borås. Behov, verksamhet och visioner*. Rapport från centrum för lärande och undervisning. Nr 5. Borås.
- Ramsden, P. (2003): *Learning to Teach in Higher Education*. 2:a uppl., London: Farmer.
- Rasmussen, H. 2006. Rapport. *Kartläggning och behovsanalys av stöd till studenter vid Högskolan i Skövde*.
- Stensmo, C. (2007): *Pedagogisk filosofi: en introduktion*. Lund: Studentlitteratur.