

2014-10-28



Analys av Universitetskanslersämbetets utvärderingar av utbildningskvalitet år 2011-2014

—

Slutrapport, del A

-

av

Mats Ericson

Skolan för Teknik och Hälsa

KTH

E-post: meric@kth.se

FÖRORD

Det primära syftet med denna analys av Universitetskanslersämbetets utvärderingar av utbildningskvalitet år 2011-2014 har varit att studera olika tänkbara samband mellan utfallen på lärosätetsnivå och olika generella och övergripande bakgrundsvariabler som kan sägas karakterisera lärosätena och dess studenter. Studierna har genomförts inom ramen för undertecknad författares ordinarie arbete som lärare och forskare vid KTH och har ingen särskild uppdragsgivare eller extern finansiering. För studien och dess innehåll svarar författaren ensam och har ingen koppling till några andra uppdrag än den anställning författaren har vid KTH.

Denna studie och slutrapport är den sista av tre studier. Den första tentativa delstudien publicerades i augusti 2012 och den andra tentativa delstudien i oktober 2013. Den nu föreliggande slutrapporten med det kompletta underlaget från HSV/UKÄ-granskningarna under 2011-2014 kommer under hand att avrapporteras i några olika delar. Denna rapport (Slutrapport, del A) omfattar ett deskriptivt avsnitt med en övergripande redovisning av resultaten på lärosätetsnivå för alla utvärderade lärosäten. Rapporten innehåller också den typen av statistiska analyser av samband och gruppskillnader som gjorts i de två föregående mer tentativa delstudierna. Detta i form av en analys av de 27 st största lärosätena med tio eller fler utförda utvärderingar. Ytterligare analyser av fler bakgrundsfaktorer samt nedbrytning av data och analyser på t.ex. olika vetenskapsområden planeras att framöver avrapporteras i internationella vetenskapliga sammanhang samt i en kommande svenskspråkig publikation (delstudie B). I de internationella sammanhangen kommer resultaten sättas in i en mer vetenskaplig kontext och diskurs med tillhörande referens och notapparat, vilket i denna kortfattade svenskspråkiga rapport medvetet har hållits till ett minimum.

Stockholm, oktober 2014

Mats Ericson

Professor i Industriell Arbetsvetenskap, KTH

SAMMANFATTNING

Resultaten från de av Universitetskanslersämbetets (UKÄ, tidigare Högskoleverket) under år 2011 till 2014 genomförda utvärderingarna av utbildningskvalitet har övergripande beskrivande sammanställts samt statistiskt prövats vad avser tänkbara samband mellan olika kvantitativa variabler och nyckeltal karaktäriserande universiteten och högskolornas verksamhet. Ett sammanvägt mått "Utbildningskvalitet" för de olika lärosätena bildades baserat på de av UKÄ för respektive utbildning använda omdömena "Bristande kvalitet" (= 1 p), "Hög kvalitet" (= 2 p) och "Mycket hög kvalitet" (= 3 p). "Utbildningskvalitet" kan därmed arbiträrt anta ett värde mellan 1 till 3 där ett högre värde anger en högre bedömd kvalitet. De per den 22:e oktober 2014 av UKÄ publicerade utvärderingarna av 2.092 olika utbildningar/examina vid 50 st lärosäten ingick i den deskriptiva redovisningen. För statistiska test av eventuella samband mellan "Utbildningskvalitet" och olika kvantitativa variabler och nyckeltal eller skillnader mellan olika grupperingar av lärosätena inkluderades enbart de 27 st lärosäten som hade tio eller fler utvärderingar genomförda (totalt 2.025 utvärderingar).

Hur stor andel av studenterna som kom ifrån studievana hem (mätt som andel föräldrar med tre år eller längre postgymnasial utbildning) var den bakgrundsvariabel som starkast samvarierade med den sammanvägda bedömningen av utbildningarnas kvalitet ("Utbildningskvalitet") vid olika lärosäten. Den socioekonomiska markören "studievana hem" följdes därefter av högre bedömd kvalitet för de lärosäten som hade mindre andel utbildning och en större andel forskning. Två andra faktorer med något lägre stark samvariation med bedömningsresultaten var lärosätenas totala ekonomiska intäkter eller hur mycket forskning ett lärosäte har uttryckt i absoluta ekonomiska tal. Ett ytterligare något svagare positivt samband finns mellan antalet studenter på de utvärderade lärosätena och bedömd kvalitet. Något statistiskt säkerställt samband mellan den bedömda kvaliteten i grundutbildningen och graden av lärosätenas uppdragsutbildning återfanns inte.

När lärosätena delades upp i de två kategorierna "Universitet" respektive "Högskolor" så hade universiteten statistiskt säkerställt högre utbildningskvalitet (sammanvägt för alla examina) jämfört med högskolorna. Uppdelat på olika examina förelåg denna skillnad mellan universitet och högskolor endast för Mastersexamina. Vid en gruppering av lärosätena i de två kategorierna "Äldre universitet" (inrättade före 1999) respektive "Nya universitet och högskolor" erhöles en statistiskt säkerställd skillnad med högre bedömd "Utbildningskvalitet" för gruppen "Äldre universitet". De äldre universiteten hade också en statistiskt säkerställt högre kvalitet för Kandidatexamina jämfört med gruppen "Nya universitet och högskolor". Däremot förelåg ingen skillnad mellan olika grupper av lärosäten vad gäller den bedömda kvaliteten på Magister- och Yrkesexamina.

INTRODUKTION

Under 2011 påbörjade dåvarande Högskoleverket (HSV, senare omorganiserat och ombenämnt till Universitetskanslersämbetet, UKÄ) på regeringens uppdrag en ny typ av kvalitetsutvärdering av grundutbildningen inom universitet och högskolor. Under sommaren 2012 presenterades resultaten av de första utvärderingarna tillsammans med annan utbildningsinformation på den dåvarande webbplatsen studera.nu.

Högskoleverket skrev då själva på studera.nu:

”Från och med den 1 januari 2011 bedömer Högskoleverket hur väl studenternas studieresultat motsvarar målen för utbildningen. Målen är gemensamma för alla utbildningar och handlar om:

- *Kunskap och förståelse*
- *Färdighet och förmåga*
- *Värderingsförmåga och förhållningssätt*

Områden som utvärderas

I utvärderingarna tittar Högskoleverket på studenternas självständiga arbeten, alumnenkäter, universitetens och högskolornas självvärderingar och studenternas erfarenheter.

- *I studenternas självständiga arbeten/examensarbeten bedöms hur väl studenten når målen för examensarbetet.*
- *Med hjälp av alumnenkäterna undersöks i vilken utsträckning utbildningen leder till jobb.*
- *Enkäterna går ut till studenter som blev klara med sin utbildning två år innan utvärderingen.*
- *I universitetens och högskolornas självvärderingar redovisas hur studenterna och utbildningarna når målen. Självvärderingen värderar resultat i förhållande till utbildningens samtliga mål.*
- *Studenternas erfarenheter tar bedömarna fasta på i gruppintervjuer. Här ställs frågor om hur utbildningen bidrar till att studenterna når examensmålen.*

Så går det till

Utvärderingarna görs av externa grupper av ämnesexperter, studenter och personer från arbetslivet. Högskoleverkets roll är att se till att alla bedömningar görs på samma sätt. Gruppens utvärderingar resulterar i ett betyg på en tregradig skala:

- **Mycket hög kvalitet** — *Studenterna (och därmed utbildningen) uppnår de utvärderade målen i examensbeskrivningen med god marginal.*
- **Hög kvalitet** — *Studenterna (och därmed utbildningen) uppnår de utvärderade målen i examensbeskrivningen.*
- **Bristande kvalitet** — *Studenterna (och därmed utbildningen) uppnår inte ett eller flera av de utvärderade målen i examensbeskrivningen.*

Om en utbildning har bristande kvalitet, görs en uppföljning som leder till ett godkännande eller att utbildningen inte får utfärda examen längre. Varje utbildning utvärderas under cirka ett års tid och utvärderingarna pågår mellan 2011 och 2014.

Bristande kvalitet på din utbildning

Om en utbildning fått omdömet "bristande kvalitet" innebär det att universitetet eller högskolan får ett år på sig att åtgärda bristerna.

Vid Högskoleverkets uppföljning efter ett år brukar det visa sig att bristerna är åtgärdade. Det händer mycket sällan att Högskoleverket tvingas återkalla ett examenstillstånd.

Lärosätet kan även välja att lägga ned en utbildning. Men oftast gör universitetet och högskolorna allt för att förbättra utbildningen när de fått kritik i en utvärdering.

Du som redan påbörjat en utbildning har alltid rätt att gå klart den, om den ges av ett statligt universitet eller högskola. Det är klokt att anmäla sig till flera utbildningar, så att du har några att välja mellan.

Om en utbildning fått omdömet "bristande kvalitet" kan alltså något av följande hända:

Om universitetet/högskolan inom ett år redovisar att de vidtagit åtgärder som garanterar att utbildningen kommer att nå alla examensmål, kan Högskoleverket besluta att de får behålla examenstillståndet.

Om Högskoleverket inte tycker att åtgärderna är tillräckliga, återkallas examenstillståndet.

Universitetet/högskolan kan välja att själv lägga ner utbildningen.

Om det rör SLU, Försvarets högskolan eller ett universitet eller högskola med privat huvudman, skickar Högskoleverket uppföljningen för beslut till regeringen.

Om examenstillståndet dras in *Om ett universitet eller en högskola förlorar ett examenstillstånd under en antagningsomgång så stryks den underkända utbildningen ur anmälan. Det normala är att högskolan ställer in utbildningen och meddelar den sökande, antingen via Mina sidor på Antagning.se eller via ett speciellt utskick till hemadressen."*

Sedan 2013 publicerar UKÄ de samlade resultaten av sina utvärderingar på sin hemsida: <http://kvalitet.uka.se/resultatsok> under rubriken "Resultatsök". I och med att UKÄ den 22 oktober 2014 publicerat resultaten av utvärderingarna av landets specialist-sjuksköterskeutbildningar slutfördes den fyraåriga utvärderingscykeln och totalt 2.049 st utbildningar återfanns detta datum i databasen och ytterligare 43 angavs som nedlagda (sannolikt oftast som en direkt följd av UKÄ:s utvärderingar).

När nu resultaten av utvärderingarna gjorts enkelt tillgängliga via den webbaserade databasen så är det förstås av intresse att börja analysera utfallet ur olika perspektiv. Nedan följer en deskriptiv och kvantitativ beskrivning av utfallet uppdelat på olika lärosäten samt ett försök att se om det kan tänkas finnas några samband mellan resultaten på utvärderingarna och olika statistiska grunddata, nyckeltal och gruppskillnader för de olika lärosätena. Eventuellt funna

samband kan dock inte fastställas som sk "kausalsamband" där man mer säkert vet orsak och verkan utan enbart som statistiska korrelationer där man åtminstone kan påvisa samvariationer mellan olika fenomen. Det som då primärt kan vara av intresse är att se om resultaten av kvalitetsutvärderingarna korrelerar med t.ex. storleken på lärosätena eller hur mycket forskning som bedrivs parallellt med utbildningsaktiviteterna. I den mån det går är det också av största intresse att se hur mycket studenternas egna ingångsvärden i form av föräldrars utbildningsnivå eller egna studiemeriter kan tänkas påverka resultaten. Den utvärderingscykel under perioden 2011-2014 som UKÄ har genomfört på direkt och detaljerat uppdrag av regeringen. Ett utvärderingssystem som på olika sätt blivit mycket kritiserat från många olika håll och som nu verkar på gång att förändras igen. I den mån man ändå kan finna att bakgrundsfaktorer i lärosätenas karakteristika och studenternas förutsättningar verkar ha starka samband med utfallet av utvärderingarna ger det ett ytterligare perspektiv på det under de senaste åren använda utvärderingssystemet.

MATERIAL OCH METOD

Underlaget till den statistiska analysen av resultaten av HSV:s/UKÄ:s kvalitetsutvärderingar är hämtade 2014-10-20 från databasen ”Resultatsök” presenterad på UKÄ:s webbplats.

Resultaten som redovisades var från 2.092 st examina fördelade på 50 st lärosäten, tabell 1 nedan.

Tabell 1. Antal utvärderade examina

Examina	Antal utvärderade
Kandidat	845
Magister	396
Master	379
Yrkesexamen	472

I analysen av samband mellan olika bakgrundsfaktorer och resultaten på utvärderingarna har bara de lärosäten som har tio eller fler utvärderingar genomförda inkluderats. Efter detta urval har totalt 2.025 st utvärderingar gjorda på totalt 27 st lärosäten inkluderats i den statistiska analysen (96,8% av samtliga utvärderingar). Ett antal bakgrundsdata och nyckeltal för Universitet- och Högskolor har hämtats från HSV:s årsrapport 2012. Samma bakgrundsdata som användes i de tentativa delrapporterna 1 och 2 (Ericson 2012, Ericson 2013) har alltså använts också i denna analys. Ett sammanvägt arbiträrt mått ”Utbildningskvalitet” för de olika lärosätena bildades baserat på de av UK-ämbetets för respektive utbildning använda omdömena ”Bristande kvalitet” (= 1 p), ”Hög kvalitet” (= 2 p) och ”Mycket hög kvalitet” (= 3 p). ”Utbildningskvalitet” kan därmed arbiträrt anta ett värde mellan 1 till 3 där ett högre värde anger en högre bedömd kvalitet.

Efterhand har UKÄ fattat de första ”omprövningsbesluten” om några av de utbildningar som fått omdömet bristande kvalitet. Det har hittills rört sig om 155 st utbildningar vid 25 st universitet och högskolor. De har haft ett år på sig att åtgärda bristerna och alla dessa utbildningar anses nu hålla ”Hög kvalitet”. Därtill har 43 st utbildningar under tiden lagts ned. De 198 st utbildningar som antingen strukits ur databasen eller har fått en höjd kvalitetsbedömning redovisas i Appendix - A. Den statistiska analysen i denna rapport baseras på de ursprungligt gjorda bedömningarna, också inkluderande de 43 st utbildningar som efter den första utvärderingen sedan lagts ned.

Den eventuella skillnaden mellan olika grupperingar av lärosätena vad gäller beräknad "Utbildningskvalitet" och övriga nyckeltal angivna i tabellerna 4 och 7 har gjorts med den icke-parametriska metoden "Fischers Exakta Signifikanstest". För de i figurerna angivna dataplottarna har korrelationen mellan variablerna beräknats och dess statistiska signifikansnivå (two-tailed) prövats med den icke-parametriska metoden "Spearman's rank correlation coefficient". Som nivå för att utfall skall anses statistiskt säkerställt sattes p-värdet till $<0,05$.

RESULTAT

Tabell 2a. Utfallet av UK-ämbetets kvalitetsutvärderingar per den 22:e oktober 2014 samt beräknad arbiträr ”Utbildningskvalitet” för respektive lärosäte. Listat efter bokstavsordning.

Lärosäte	”Bristande kvalitet”	”Hög kvalitet”	”Mycket hög kvalitet”	Totalt antal utvärderingar	”Utbildningskvalitet” (Arbiträr kvot)
Beckmans designhögskola	0	2	1	3	2,33
Blekinge tekniska högskola	8	11	2	21	1,71
Chalmers tekniska högskola	2	33	19	54	2,31
Dans- och cirkushögskolan	1	2	1	4	2
Ericastiftelsen	0	1	0	1	2
Ersta Sköndal högskola	1	6	1	8	2
Försvvarshögskolan	2	4	1	7	1,86
Gammelkroppa skogsskola	0	1	0	1	2
Gymnastik- och idrottshögskolan	0	2	0	2	2
Göteborgs universitet	45	124	32	201	1,94
Handelshögskolan i Stockholm	0	0	2	2	3
Högskolan Dalarna	15	15	3	33	1,64
Högskolan Evidens	1	0	0	1	1
Högskolan i Borås	11	21	4	36	1,81
Högskolan i Gävle	14	24	4	42	1,76
Högskolan i Halmstad	35	27	2	64	1,48
Högskolan i Jönköping	12	34	2	48	1,79
Högskolan i Skövde	6	17	5	28	1,96
Högskolan Kristianstad	9	15	4	28	1,82
Högskolan på Gotland	3	1	0	4	1,25
Högskolan Väst	7	13	1	21	1,71
Johannelunds teologiska högskola	0	1	0	1	2
Karlstads universitet	21	41	5	67	1,76
Karolinska institutet	18	21	6	45	1,73
Konstfack	1	5	2	8	2,13
Kungl. Konsthögskolan	0	2	0	2	2
Kungl. Musikhögskolan i Stockholm	0	2	1	3	2,33
Kungl. Tekniska högskolan	8	25	3	36	1,86
Linköpings universitet	21	85	23	129	2,02
Linnéuniversitetet	32	56	5	93	1,71
Luleå tekniska universitet	11	33	7	51	1,92
Lunds universitet	39	129	41	209	2,01
Malmö högskola	25	32	7	64	1,72
Mittuniversitetet	31	26	2	59	1,51
Mälardalens högskola	20	21	4	45	1,64
Operahögskolan i Stockholm	2	0	0	2	1
Röda Korsets högskola	2	4	0	6	1,67
Sophiahemmet högskola	3	2	0	5	1,4
Stockholms akademi för psykoterapiutbildning	1	0	0	1	1
Stockholms dramatiska högskola	0	1	0	1	2
Stockholms Musikpedagogiska Institut	0	1	0	1	2
Stockholms universitet	24	98	34	156	2,06
Svenska institutet för kognitiv psykoterapi	1	0	0	1	1
Sveriges lantbruksuniversitet	6	30	2	38	1,89
Södertörns högskola	6	32	6	44	2
Teologiska högskolan Stockholm	0	2	0	2	2
Umeå universitet	45	82	22	149	1,85
Uppsala universitet	43	106	37	186	1,97
Örebro teologiska högskola	0	1	0	1	2
Örebro universitet	20	51	7	78	1,83
Summa (antal)	552	1242	298	2092	Median=1,88

Tabell 2b. Utfallet av UK-ämbetets kvalitetsutvärderingar per den 22:e oktober 2014 samt beräknad arbiträr "Utbildningskvalitet" för respektive lärosäte. Listat efter totalt antal utvärderingar.

Lärosäte	"Bristande kvalitet"	"Hög kvalitet"	"Mycket hög kvalitet"	Totalt antal utvärderingar	"Utbildningskvalitet"
Lunds universitet	39	129	41	209	2,01
Göteborgs universitet	45	124	32	201	1,94
Uppsala universitet	43	106	37	186	1,97
Stockholms universitet	24	98	34	156	2,06
Umeå universitet	45	82	22	149	1,85
Linköpings universitet	21	85	23	129	2,02
Linnéuniversitetet	32	56	5	93	1,71
Örebro universitet	20	51	7	78	1,83
Karlstads universitet	21	41	5	67	1,76
Högskolan i Halmstad	35	27	2	64	1,48
Malmö högskola	25	32	7	64	1,72
Mittuniversitetet	31	26	2	59	1,51
Chalmers tekniska högskola	2	33	19	54	2,31
Luleå tekniska universitet	11	33	7	51	1,92
Högskolan i Jönköping	12	34	2	48	1,79
Karolinska institutet	18	21	6	45	1,73
Mälardalens högskola	20	21	4	45	1,64
Södertörns högskola	6	32	6	44	2
Högskolan i Gävle	14	24	4	42	1,76
Sveriges lantbruksuniversitet	6	30	2	38	1,89
Högskolan i Borås	11	21	4	36	1,81
Kungl. Tekniska högskolan	8	25	3	36	1,86
Högskolan Dalarna	15	15	3	33	1,64
Högskolan i Skövde	6	17	5	28	1,96
Högskolan Kristianstad	9	15	4	28	1,82
Blekinge tekniska högskola	8	11	2	21	1,71
Högskolan Väst	7	13	1	21	1,71
Ersta Sköndal högskola	1	6	1	8	2
Konstfack	1	5	2	8	2,13
Försvarshögskolan	2	4	1	7	1,86
Röda Korsets högskola	2	4	0	6	1,67
Sophiahemmet högskola	3	2	0	5	1,4
Dans- och cirkushögskolan	1	2	1	4	2
Högskolan på Gotland	3	1	0	4	1,25
Beckmans designhögskola	0	2	1	3	2,33
Kungl. Musikhögskolan i Stockholm	0	2	1	3	2,33
Gymnastik- och idrottshögskolan	0	2	0	2	2
Handelshögskolan i Stockholm	0	0	2	2	3
Kungl. Konsthögskolan	0	2	0	2	2
Operahögskolan i Stockholm	2	0	0	2	1
Teologiska högskolan Stockholm	0	2	0	2	2
Ericastiftelsen	0	1	0	1	2
Gammelkroppa skogsskola	0	1	0	1	2
Högskolan Evidens	1	0	0	1	1
Johannelunds teologiska högskola	0	1	0	1	2
Stockholms akademi för psykoterapiutbildning	1	0	0	1	1
Stockholms dramatiska högskola	0	1	0	1	2
Stockholms Musikpedagogiska Institut	0	1	0	1	2
Svenska institutet för kognitiv psykoterapi	1	0	0	1	1
Örebro teologiska högskola	0	1	0	1	2
Summa (antal)	552	1242	298	2092	Median=1,88

Tabell 2c. Utfallet av UK-ämbetets kvalitetsutvärderingar per den 22:e oktober 2014 samt beräknad arbiträr ”Utbildningskvalitet” för respektive lärosäte. Listat efter beräknad arbiträr ”Utbildningskvalitet”.

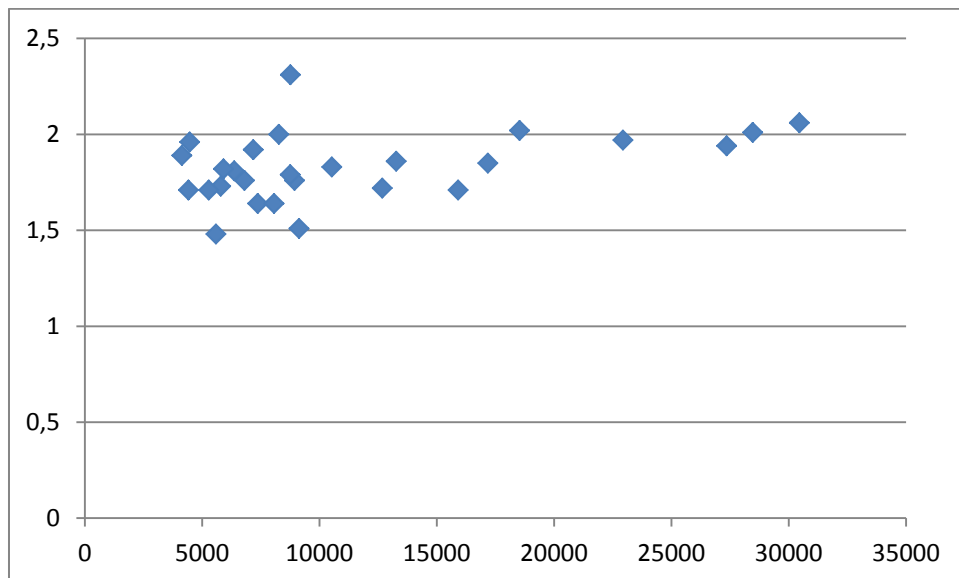
Lärosäte	”Bristande kvalitet”	”Hög kvalitet”	”Mycket hög kvalitet”	Totalt antal utvärderingar	”Utbildningskvalitet”
Handelshögskolan i Stockholm	0	0	2	2	3
Beckmans designhögskola	0	2	1	3	2,33
Kungl. Musikhögskolan i Stockholm	0	2	1	3	2,33
Chalmers tekniska högskola	2	33	19	54	2,31
Konstfack	1	5	2	8	2,13
Stockholms universitet	24	98	34	156	2,06
Linköpings universitet	21	85	23	129	2,02
Lunds universitet	39	129	41	209	2,01
Dans- och cirkushögskolan	1	2	1	4	2
Ericastiftelsen	0	1	0	1	2
Ersta Sköndal högskola	1	6	1	8	2
Gammelkroppa skogsskola	0	1	0	1	2
Gymnastik- och idrottshögskolan	0	2	0	2	2
Johannelunds teologiska högskola	0	1	0	1	2
Kungl. Konsthögskolan	0	2	0	2	2
Stockholms dramatiska högskola	0	1	0	1	2
Stockholms Musikpedagogiska Institut	0	1	0	1	2
Södertörns högskola	6	32	6	44	2
Teologiska högskolan Stockholm	0	2	0	2	2
Örebro teologiska högskola	0	1	0	1	2
Uppsala universitet	43	106	37	186	1,97
Högskolan i Skövde	6	17	5	28	1,96
Göteborgs universitet	45	124	32	201	1,94
Luleå tekniska universitet	11	33	7	51	1,92
Sveriges lantbruksuniversitet	6	30	2	38	1,89
Försvarshögskolan	2	4	1	7	1,86
Kungl. Tekniska högskolan	8	25	3	36	1,86
Umeå universitet	45	82	22	149	1,85
Örebro universitet	20	51	7	78	1,83
Högskolan Kristianstad	9	15	4	28	1,82
Högskolan i Borås	11	21	4	36	1,81
Högskolan i Jönköping	12	34	2	48	1,79
Högskolan i Gävle	14	24	4	42	1,76
Karlstads universitet	21	41	5	67	1,76
Karolinska institutet	18	21	6	45	1,73
Malmö högskola	25	32	7	64	1,72
Blekinge tekniska högskola	8	11	2	21	1,71
Högskolan Väst	7	13	1	21	1,71
Linnéuniversitetet	32	56	5	93	1,71
Röda Korsets högskola	2	4	0	6	1,67
Högskolan Dalarna	15	15	3	33	1,64
Mälardalens högskola	20	21	4	45	1,64
Mittuniversitetet	31	26	2	59	1,51
Högskolan i Halmstad	35	27	2	64	1,48
Sophiahemmet högskola	3	2	0	5	1,4
Högskolan på Gotland	3	1	0	4	1,25
Högskolan Evidens	1	0	0	1	1
Operahögskolan i Stockholm	2	0	0	2	1
Stockholms akademi för psykoterapiutbildning	1	0	0	1	1
Svenska institutet för kognitiv psykoterapi	1	0	0	1	1
Summa (antal)	552	1242	298	2092	Median=1,88

Tabell 3. Utvalda bakgrundsdata samt arbiträrt värde för beräknad "Utbildningskvalitet". Redovisat för de lärosäten som för vilket 10 st eller fler bedömningar av utbildningar är gjorda. Listat i den ordning som lärosätena normalt redovisas i offentlig statistik.

Lärosäte	"Utbildningskvalitet" (arbiträr kvot)	Antal studenter (HST)	Totala intäkter (Mkr)	Intäkter forskning (Mkr)	Andel utbildning (%)	Andel uppdragsutbildning (%)	Andel högutbildade föräldrar (%)
Uppsala universitet	1,97	22934	5283	3626	30,9	5,0	45,0
Lunds universitet	2,01	28464	6553	4306	35,8	4,6	47,9
Göteborgs universitet	1,94	27358	5317	3252	39,4	4,0	42,9
Stockholms universitet	2,06	30454	4152	2438	43,2	5,4	42,8
Umeå universitet	1,85	17179	3774	2194	42,2	5,1	37,1
Linköpings universitet	2,02	18530	3326	1810	43,7	1,8	39,3
Karolinska institutet	1,73	5798	5371	4445	17,7	7,4	44,1
KTH	1,86	13271	3713	2501	33,5	1,8	48,7
Chalmers tekniska högskola	2,31	8767	3028	2139	29,3	2,8	49,9
Luleå tekniska universitet	1,92	7179	1452	816	44,4	1,6	35,3
Sveriges lantbruksuniversitet	1,89	4137	2963	1975	21,6	2,1	46,1
Karlstads universitet	1,76	8940	1011	323	67,7	4,4	31,9
Linnéuniversitetet	1,71	15914	1548	402	73,7	9,8	34,0
Örebro universitet	1,83	10532	1113	357	66,7	0,6	33,6
Mittuniversitetet	1,51	9132	909	352	59,0	2,1	34,2
Blekinge tekniska högskola	1,71	4418	479	151	65,3	2,8	33,1
Högskolan i Borås	1,81	6367	591	102	75,3	4,8	29,8
Högskolan Dalarna	1,64	7375	596	103	82,9	5,6	34,7
Högskolan i Gävle	1,76	6803	578	120	79,7	2,1	29,3
Högskolan i Halmstad	1,48	5590	508	114	76,6	2,4	31,1
Högskolan i Jönköping	1,79	8756	797	203	73,1	4,1	30,1
Högskolan Kristianstad	1,82	5916	464	58	88,9	4,7	32,2
Högskolan i Skövde	1,96	4472	418	91	79,4	2,8	29,6
Högskolan Väst	1,71	5286	454	84	80,3	3,4	26,8
Malmö högskola	1,72	12678	1238	223	81,2	5,5	33,8
Mälardalens högskola	1,64	8068	837	188	77,3	2,3	32,1
Södertörns högskola	2,00	8272	681	265	60,5	0,6	38,1
Medianvärde	1,82	8756	1113	352	65,3	3,4	34,2

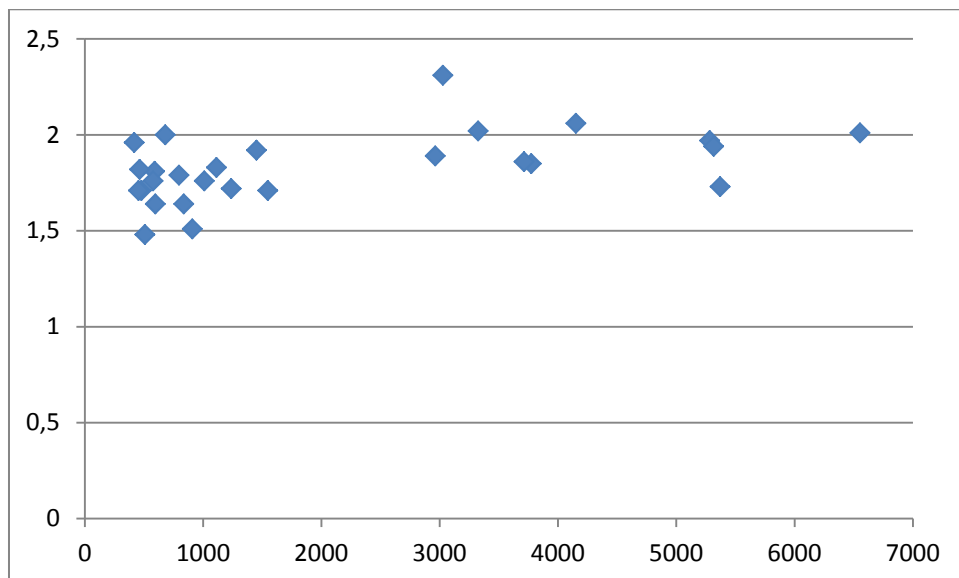
Nedan redovisas (Figur 1-6) ”dataplotter” för beräknat bedömd ”Utbildningskvalitet” vs olika bakgrundsdata. Figurerna och de redovisade statistiska sambandsanalyserna omfattar de lärosäten som för vilket 10 st eller fler bedömningar av utbildningar är gjorda.

”Utbildningskvalitet” vs Totalt antal studenter (HST)



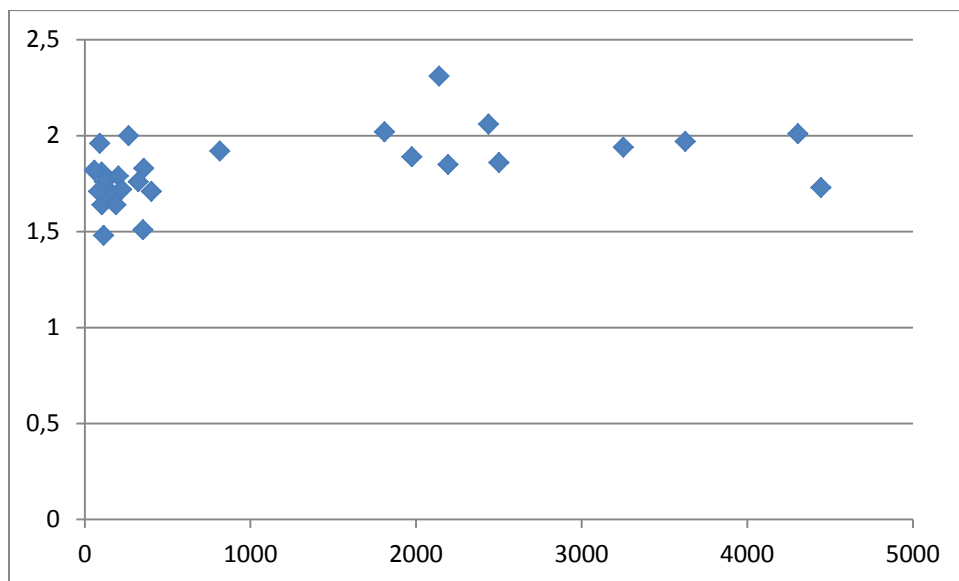
Figur 1. Beräknad ”Utbildningskvalitet” för respektive lärosäte (Y-axel) plottat mot ”Totalt antal studenter (HST)” per lärosäte (X-axel). Inkluderar 27 st lärosäten med 10 eller fler bedömda utbildningar. Spearman correlation = 0,424, $p < 0,027$.

”Utbildningskvalitet” vs Totala intäkter (Mkr)



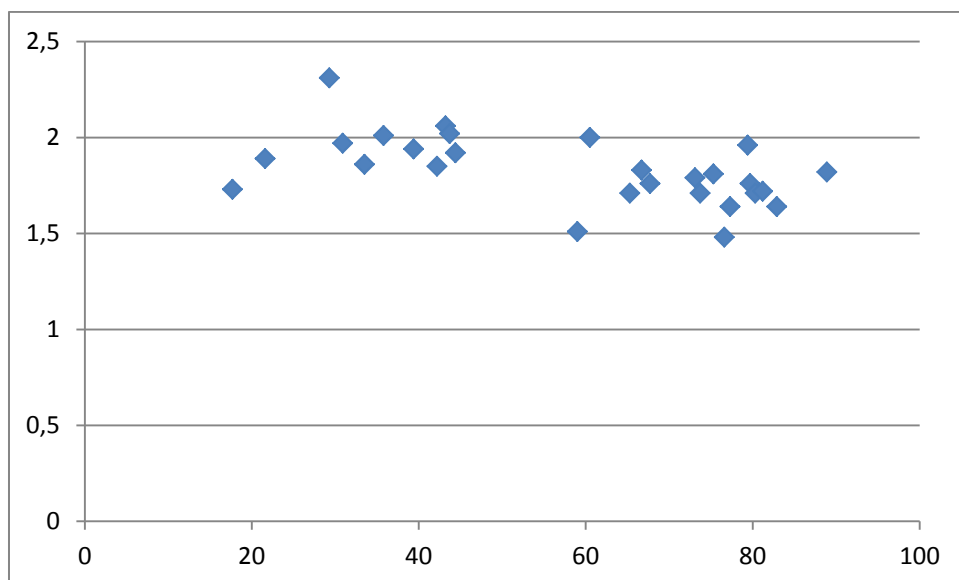
Figur 2. Beräknad ”Utbildningskvalitet” för respektive lärosäte (Y-axel) plottat mot ”Totala intäkter (Mkr)” per lärosäte (X-axel). Inkluderar 27 st lärosäten med 10 eller fler bedömda utbildningar. Spearman correlation = 0,495, $p < 0,09$.

”Utbildningskvalitet” vs Intäkter forskning (Mkr)



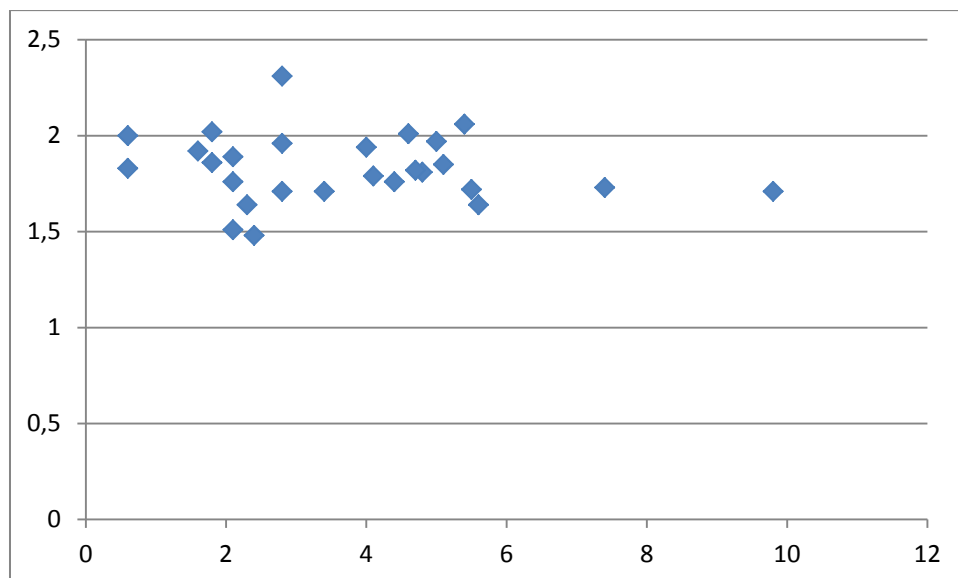
Figur 3. Beräknad ”Utbildningskvalitet” för respektive lärosäte (Y-axel) plottat mot ”Totala intäkter för forskning (MKr)” per lärosäte (X-axel). Inkluderar 27 st lärosäten med 10 eller fler bedömda utbildningar. Spearman correlation = 0,517, $p < 0,006$.

”Utbildningskvalitet” vs Andel utbildning (%)



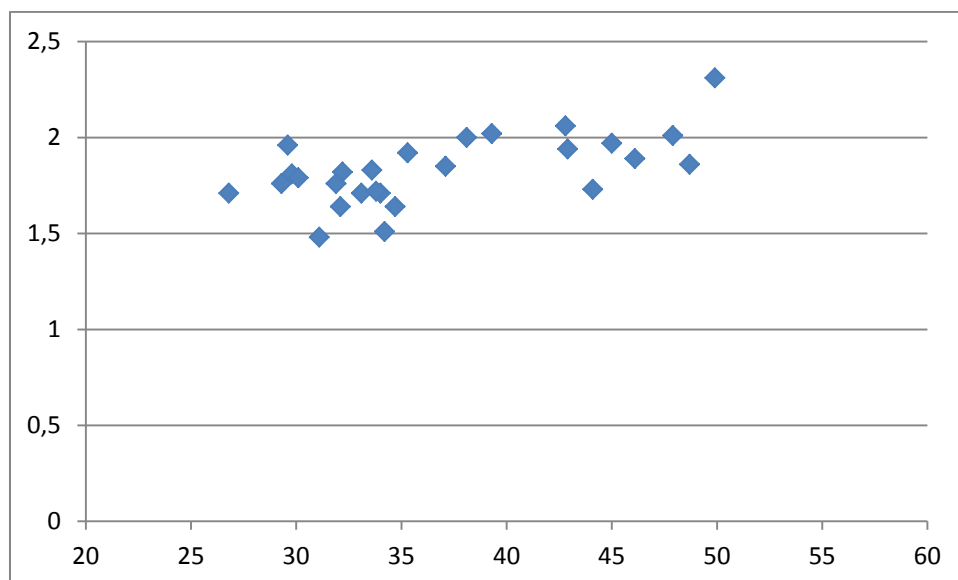
Figur 4. Beräknad ”Utbildningskvalitet” för respektive lärosäte (Y-axel) plottat mot ”Andel utbildning (%)” av respektive lärosätes totala kostnad (X-axel). Inkluderar 27 st lärosäten med 10 eller fler bedömda utbildningar. Spearman correlation = -0,562, $p < 0,002$.

”Utbildningskvalitet” vs Andel uppdragsutbildning (%)



Figur 5. Beräknad ”Utbildningskvalitet” för respektive lärosäte (Y-axel) plottat mot ”Andel uppdragsutbildning (%)” av respektive lärosätes totala finansiering (X-axel). Inkluderar 27 st lärosäten med 10 eller fler bedömda utbildningar. Spearman correlation = 0,175, ns.

”Utbildningskvalitet” vs Andel högutbildade föräldrar (%)



Figur 6. Beräknad ”Utbildningskvalitet” för respektive lärosäte (Y-axel) plottat mot ”Andel högutbildade föräldrar (%)” till studenterna på respektive lärosäte (X-axel). Inkluderar 27 st lärosäten med 10 eller fler bedömda utbildningar. Spearman correlation = 0,571, $p < 0,002$.

Tabell 4. Medianvärden och p-värden för statistisk prövning av gruppskillnader mellan olika sorters lärosäten vad avser: "Utbildningskvalitet", Antal studenter, Totala intäkter, Totala intäkter forskning, Andel utbildning, Andel uppdragsutbildning samt Antal högutbildade föräldrar. ns = icke statistiskt säkerställd skillnad.

	n (antal lärosäten)	"Utbildnings- kvalitet" (arbiträr kvot)	Antal studenter (HST)	Totala intäkter (Mkr)	Intäkter forskning (Mkr)	Andel utbildning (%)	Andel uppdrags- utbildning (%)	Andel högutbildade föräldrar (%)
"Alla lärosäten"	27	1,82	8756	1113	352	65,3	3,4	34,2
"Alla universitet"	15	1,89	13271	3326	2139	42,2	4,0	42,8
"Högskolor"	12	1,79	6585	585	117	78,4	3,1	31,6
"Alla universitet" vs "Högskolor"		p < 0,006	p < 0,000	p < 0,000	p < 0,000	p < 0,002	ns	p < 0,006
"Gamla universitet"	11	1,94	17179	3774	2438	35,8	4,0	44,1
"Nya universitet + Högskolor"	16	1,74	7722	639	170	76,0	3,1	32,2
"Gamla universitet" vs "Nya universitet + Högskolor"		p < 0,000	ns	p < 0,000	p < 0,000	p < 0,000	ns	p < 0,000

Tabell 5. Utfallet av UKÄ:s kvalitetsutvärderingar per den 22:e oktober 2014 uppdelat på olika examina samt beräknad arbiträr "Utbildningskvalitet" för respektive lärosäte. "1" = antal utvärderingar med "Bristande kvalitet", "2" = antal utvärderingar med "Hög kvalitet", "3" = antal utvärderingar med "Mycket hög kvalitet", "Tot" = totalt antal utvärderingar, "Kvalitet" = Beräknad "Utbildningskvalitet" (arbiträr kvot).

Lärosäte	Kandidat					Magister+Master					Yrkesexamina				
	1	2	3	Tot	"Kvalitet"	1	2	3	Tot	"Kvalitet"	1	2	3	Tot	"Kvalitet"
Uppsala universitet	14	41	8	63	1,90	18	48	23	89	2,06	11	17	6	34	1,85
Lunds universitet	11	51	10	72	1,99	16	56	26	98	2,10	12	22	5	39	1,82
Göteborgs universitet	16	58	13	87	1,97	18	49	17	84	1,99	11	17	2	30	1,70
Stockholms universitet	9	42	10	61	2,02	14	49	24	87	2,11	1	7	0	8	1,88
Umeå universitet	14	32	10	56	1,93	16	29	8	53	1,85	15	21	4	40	1,73
Linköpings universitet	11	31	7	49	1,92	7	31	11	49	2,08	3	23	5	31	2,06
Karolinska institutet	3	6	2	11	1,91	2	9	1	12	1,92	13	6	3	22	1,55
Kungl. Tekniska högskolan	0	2	0	2	2,00	4	9	2	15	1,87	4	14	1	19	1,84
Chalmers tekniska högskola	0	10	6	16	2,38	2	7	6	15	2,27	0	16	7	23	2,30
Luleå tekniska universitet	4	15	1	20	1,85	2	4	4	10	2,20	5	14	2	21	1,86
Sveriges lantbruksuniversitet	2	10	1	13	1,92	4	11	0	15	1,73	0	9	1	10	2,10
Karlstads universitet	5	21	1	27	1,85	8	8	2	18	1,67	8	12	2	22	1,73
Linnéuniversitetet	14	26	5	45	1,80	11	15	0	26	1,58	7	15	0	22	1,68
Örebro universitet	7	24	0	31	1,77	6	18	5	29	1,97	7	9	2	18	1,72
Mittuniversitetet	13	14	2	29	1,62	10	8	0	18	1,44	8	4	0	12	1,33
Blekinge tekniska högskola	4	4	1	9	1,67	2	6	1	9	1,89	2	1	0	3	1,33
Högskolan i Borås	5	8	2	15	1,80	1	7	1	9	2,00	5	6	1	12	1,67
Högskolan Dalarna	8	11	1	20	1,65	5	3	0	8	1,38	2	1	2	5	2,00
Högskolan i Gävle	6	14	2	22	1,82	5	4	0	9	1,44	3	6	2	11	1,91
Högskolan i Halmstad	17	14	1	32	1,50	8	7	1	16	1,56	10	6	0	16	1,38
Högskolan i Jönköping	6	13	1	20	1,75	4	10	0	14	1,71	2	11	1	14	1,93
Högskolan Kristianstad	3	6	3	12	2,00	6	4	1	11	1,55	0	5	0	5	2,00
Högskolan i Skövde	4	8	3	15	1,93	2	5	1	8	1,88	0	4	1	5	2,20
Högskolan Väst	3	8	1	12	1,83	1	2	0	3	1,67	3	3	0	6	1,50
Malmö högskola	9	17	3	29	1,79	10	8	3	21	1,67	6	7	1	14	1,64
Mälardalens högskola	7	9	3	19	1,79	5	8	0	13	1,62	8	4	1	13	1,46
Södertörns högskola	5	19	3	27	1,93	1	13	3	17	2,12	-	-	-	-	-
Summa (antal)	200	514	100	814	Median=1,85	188	428	140	756	Median=1,87	146	260	49	455	Median=1,83

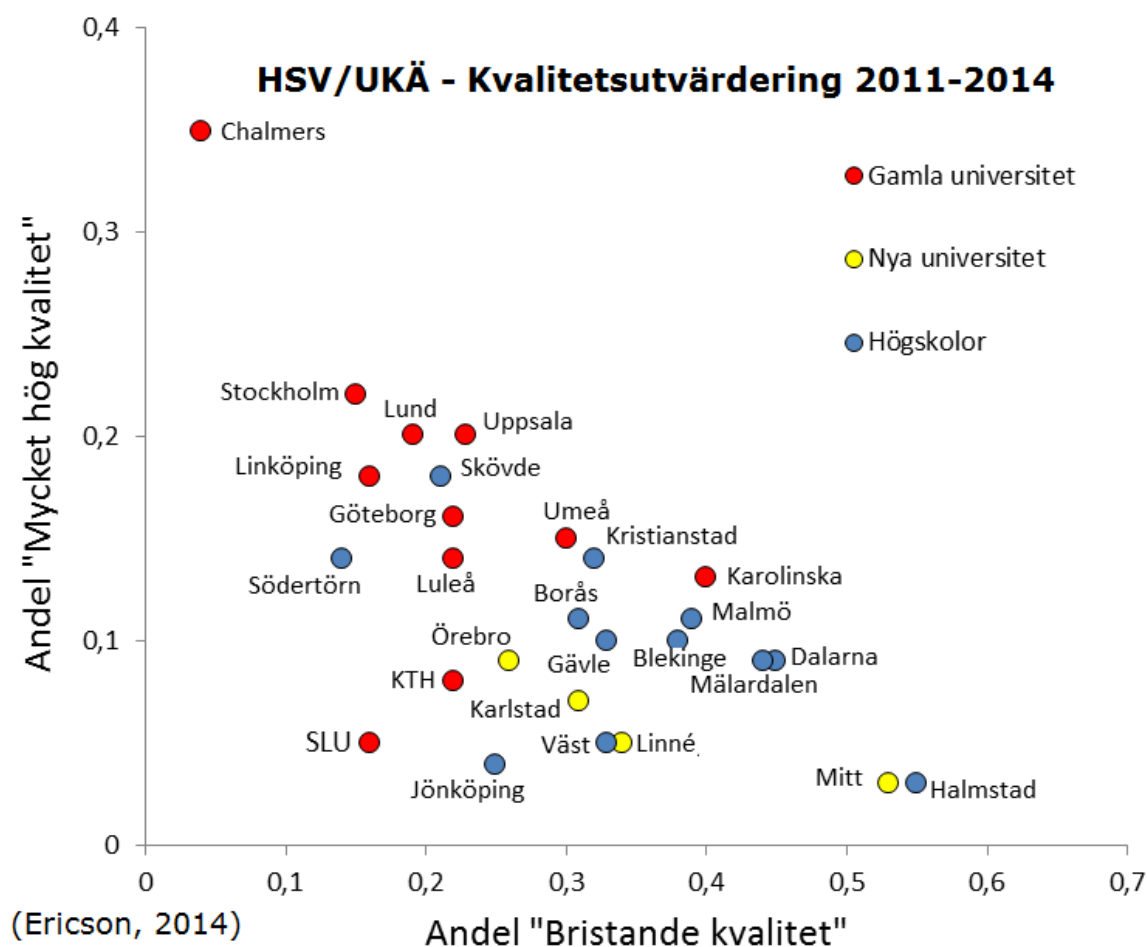
Tabell 6. Utfallet av UKÄ:s kvalitetsutvärderingar per den 22:e oktober 2014 uppdelat på olika examina samt beräknad arbiträr "Utbildningskvalitet" för respektive lärosäte. "1" = antal utvärderingar med "Bristande kvalitet", "2" = antal utvärderingar med "Hög kvalitet", "3" = antal utvärderingar med "Mycket hög kvalitet", "Tot" = totalt antal utvärderingar, "Kvalitet" = Beräknad "Utbildningskvalitet" (arbiträr kvot).

Lärosäte	Magisterexamen					Masterexamen				
	1	2	3	Tot	"Kvalitet"	1	2	3	Tot	"Kvalitet"
Uppsala universitet	10	24	11	45	2,02	8	24	12	44	2,09
Lunds universitet	3	24	8	35	2,14	13	32	18	63	2,08
Göteborgs universitet	9	20	7	36	1,94	9	29	10	48	2,02
Stockholms universitet	7	9	8	24	2,04	7	40	16	63	2,14
Umeå universitet	11	19	3	33	1,76	5	10	5	20	2,00
Linköpings universitet	3	13	4	20	2,05	4	18	7	29	2,10
Karolinska institutet	1	8	0	9	1,89	1	1	1	3	2,00
Kungl. Tekniska högskolan	1	3	0	4	1,75	3	6	2	11	1,91
Chalmers tekniska högskola	-	-	-	-	-	2	7	6	15	2,27
Luleå tekniska universitet	1	3	1	5	2,00	1	1	3	5	2,40
Sveriges lantbruksuniversitet	2	2	0	4	1,50	2	9	0	11	1,82
Karlstads universitet	7	7	1	15	1,60	1	1	1	3	2,00
Linnéuniversitetet	5	13	0	18	1,72	6	2	0	8	1,25
Örebro universitet	4	12	1	17	1,82	2	6	4	12	2,17
Mittuniversitetet	7	4	0	11	1,36	3	4	0	7	1,57
Blekinge tekniska högskola	1	1	1	3	2,00	1	5	0	6	1,83
Högskolan i Borås	1	4	1	6	2,00	0	3	0	3	2,00
Högskolan Dalarna	5	3	0	8	1,38	-	-	-	-	-
Högskolan i Gävle	5	3	0	8	1,38	0	1	0	1	2,00
Högskolan i Halmstad	7	6	1	14	1,57	1	1	0	2	1,50
Högskolan i Jönköping	2	6	0	8	1,75	2	4	0	6	1,67
Högskolan Kristianstad	5	4	1	10	1,60	1	0	0	1	1,00
Högskolan i Skövde	2	5	1	8	1,88	-	-	-	-	-
Högskolan Väst	1	2	0	3	1,67	-	-	-	-	-
Malmö högskola	7	6	2	15	1,67	3	2	1	6	1,67
Mälardalens högskola	4	6	0	10	1,60	1	2	0	3	1,67
Södertörns högskola	1	11	3	15	2,13	0	2	0	2	2,00
Summa (antal)	112	218	54	384	Median=1,76	76	210	86	372	Median=2,00

Tabell 7. Medianvärden och p-värden för gruppskillnader i bedömd "Utbildningskvalitet" (arbiträr kvot) vad avser: Kandidatexamen, Magisterexamen, Masterexamen, Magisterexamen och Masterexamen ("Mag+Mast"), samt Yrkesexamen uppdelat på olika typer av grupperingar av lärosäten. ns = icke statistiskt säkerställd skillnad.

Typ av lärosäten	Bedömd "Utbildningskvalitet" (medianvärde, arbiträr kvot)				
	Kandidatexamen	Magisterexamen	Masterexamen	Mag+Mast	Yrkesexamen
"Alla universitet"	1,92	1,82	2,02	1,97	1,82
"Högskolor"	1,80	1,67	1,67	1,67	1,67
"Alla universitet" vs "Högskolor"	ns	ns	p < 0,003	ns	ns
"Gamla universitet"	1,93	2,00	2,08	2,06	1,85
"Nya universitet + Högskolor"	1,80	1,67	1,67	1,67	1,70
"Gamla universitet" vs "Nya universitet + Högskolor"	p < 0,000	ns	p < 0,002	ns	ns

För att skapa en möjligen tydligare bild av eventuella skillnader mellan olika typer av lärosäten vad avser den bedömda "Utbildningskvaliteten" så kan man bilda kvoter (andel) för extremerna eller ändpunkterna på utvärderingsskalan. Antalet utvärderingar med "Mycket hög kvalitet" delat med det totala antalet utvärderingar, respektive antalet utvärderingar med "Bristande kvalitet" delat med det totala antalet utvärderingar. I figur 7 nedan plottas andelen utvärderingar med "Mycket hög kvalitet" mot andelen utvärderingar med "Bristande kvalitet". Ju högre upp på Y-axeln och ju längre åt vänster på X-axeln, desto bättre kan man anse att utfallet av kvalitetsutvärderingarna vara.



Figur 7. Beräknad andel "Mycket hög kvalitet" för respektive lärosäte (Y-axel) plottat mot "Bristande kvalitet" per lärosäte (X-axel). Inkluderar 27 st lärosäten med 10 eller fler bedömda utbildningar.

Av figur 7 framgår att de äldre universiteten huvudsakligen klustrar sig till vänster i figuren (mindre andel utbildningar med bedömt "Bristande kvalitet") och högskolorna till höger. De äldre universiteten ligger också högre upp i figuren (större andel utbildningar med bedömt "Mycket hög kvalitet"). De fyra nya (senaste) universiteten grupperar sig mer tillsammans med högskolorna.

DISKUSSION

Kritik mot det använda utvärderingssystemet

Vi skall alla ha klart för oss att utvärdering av kvaliteten och därtill hörande rangordning och rankingar av den högre utbildningen är starkt ifrågasatt såväl nationellt som internationellt. Kanske framför allt av de som av olika skäl kommer dåligt ut. Kritiken mot kvalitetsutvärderingar kan dock riktas på andra goda grunder. Det nuvarande kvalitetsutvärderingssystemet (det som använts av HSV/UKÄ under perioden 2011-2014 och som analyserats i denna rapport) har utsatts för kritik från flera håll. Under 2013 kom Sveriges Universitets- och Högskoleförbund med en slutrapport från den expertgrupp som på SUHF:s uppdrag har haft att jobba med kvalitetsfrågor under 2012-2013, bl.a. rörande HSV:s/UKÄ:s granskningsverksamhet avseende kvalitet och examenstillstånd (Hilliges et al 2013). SUHF:s expertgrupp föreslog då ett framtida nationellt kvalitetssystem för högre utbildning i Sverige som bör 1) bygga på ett starkt mått av ägarskap och ansvarstagande från lärosätenas sida, 2) vara både kontrollerande och utvecklingsinriktat, 3) underlätta diversifiering av det samlade utbildningsutbudet och 4) ha internationell legitimitet, något man inte anser att dagens kvalitetssystem uppfyller (Hilliges et al 2013). SUHF föreslås av expertgruppen vidare att verka för att nationella utvärderingssystem ska bli mindre normerande och likhetsdrivande än det nuvarande. SUHF föreslås också att verka för att nationella utvärderingssystem ska utgå från ett bredare resultatbegrepp och ett bredare bedömningsunderlag än det nuvarande. Därtill föreslås SUHF verka för längre utvärderingscykler. Man menar vidare att finansieringsfrågan (fördelning av resurser till utbildningarna) bör skiljas från kvalitetsutvärderingar och om så inte blir fallet vill man få möjlighet att diskutera frågan i särskild ordning med regeringen (Hilliges et al 2013). Kraftigt kritik mot det under 2011-2014 använda utvärderingssystemet har också kommit från studenthåll genom Sveriges Förenade Studentkårer (SFS) och från lärarna via Sveriges Universitetslärarförbund (SULF).

Framtagning av ett nytt eventuellt kommande utvärderingssystem

Under trycket från många olika parter inom högskolesektorn och med en valrörelse i vardande bestämde alliansregeringen den 8:e april 2014 att tillsätta professor Harriet Wallberg Henriksson att i en inomdepartemental utredning utreda systemet för kvalitetsäkring av högre utbildning. Harriet Wallberg Henriksson utsågs någon månad senare också till universitetskansler och chef för UKÄ. Regeringen menade att då den fyraåriga utvärderingscykeln avslutats 2014 fanns det anledning att överväga hur kvalitetsäkringen fortsättningsvis ska organiseras. Regeringen angav i direktiven att utgångspunkten för översynen ska vara följande:

- *Systemet ska vara sammanhållet och innefatta både lärosätenas eget kvalitetsäkringsarbete och de granskningar som UKÄ gör.*
- *Systemet ska kontrollera att studenterna tillgodogör sig de kunskaper som utbildningen ska ge.*

- *Systemet ska också vara kvalitetsdrivande och ge lärosätena fortsatta incitament och vägledning att utveckla sina utbildningar.*
- *Utbildningens användbarhet och förberedelse för arbetslivet ska vara en viktig aspekt i granskningarna. I det arbetet bör företrädare för arbetslivet involveras tydligare.*
- *Studenterna ska få en tydligare roll.*
- *Principer för kvalitetssäkring på europeisk nivå ska beaktas.*
- *Beslut om examenstillstånd ska även fortsättningsvis vara en viktig komponent. Ett lärosäte som inte uppfyller kraven ska få examenstillståndet indraget.*
- *Systemet ska utgå från lärosätenas självständighet, ta hänsyn till profilering samt vara transparent och tydligt.*

Den särskilda utredaren ska se över de grundläggande principerna i ett kvalitetssäkringssystem. Utredaren ska bland annat föreslå vilka delar och vilka processer det nationella kvalitetssäkringssystemet bör innehålla samt redovisa en tydlig roll- och ansvarsfördelning mellan lärosätena och Universitetskanslersämbetet. Utredarens förslag ska vara kostnadsneutrala.

Utredaren skall lämna sitt förslag till regeringen under senhösten 2014 och i dagarna pågår ett dialog- och förankringsarbete inom UoH-sektorn kring ett utkast till ett ramverk för ett nytt kommande kvalitetssäkringssystem. Mycket mer kan sägas om framkomsten, besluten, implementeringen och genomförandet av det utvärderingssystem som använts under perioden 2011-2014 men då syftet med denna rapport inte är att fördjupa sig i detta så sker inget fortsatt försök till beskrivning här.

Problem med att mäta utbildningars och examinas kvalitet

Närpå oavsett vilket system vi har för kvalitetsutvärdering så kommer det ha brister. Dels då kvalitet i sig ofta är svårfångat men också för att de faktorer som i praktiken också påverkar kvaliteten ofta är lika svårfångade. Självklart spelar ekonomiska resurser roll, men också andra övergripande strukturella förhållande på såväl samhälls- som lärosätetsnivå. Ett uppenbart problem med det nu analyserade utvärderingssystemet är att det har mätt bara en begränsad del av de kunskaper och färdigheter studenterna har i slutet av sin utbildning. Utvärderingssystemet har haft en kraftig koncentration på innehållet i examensarbetet som ju på många sätt ofta inte kan fånga många av de kvalitetsaspekter en utbildning kan tänkas innehålla. Många fler variabler skulle alltså behöva utvärderas för att kunna ge en bredare representation av utbildningarnas och därpå hörande examinas kvalitet. UKÄ:s utvärderingar baseras alltså bara på ett mindre utsnitt av de normalt så svårfångade kvalitetsmåten. Man kan mot bakgrund av kritiken mot det nu under fyra år använda utvärderingssystemet givetvis ifrågasätta validiteten i själva utvärderingsförfarandet och alla därpå gjorda analyser och dragna slutsatser (som t.ex. i denna rapport), ”skräp in, skräp ut”!

Ett annat memento är att den föreliggande rapporten säger bara något om kvaliteten vid det tillfälle då den mättes och för flera lärosäten kan kvaliteten mycket väl ha ändrats sedan dess, förhoppningsvis till det bättre. Detta delvis manifesterat i att UKÄ har höjt omdömena för 155 st utbildningar och hittills har dessutom 43 utbildningar lagts ned som närmast en direkt följd

av dåliga utbildningsresultat. Också av detta skäl måste resultaten av utvärderingarna tas med en nypa salt vad gäller att beskriva dagens situation.

Metodproblem och begränsningar i föreliggande rapport

Huvuddelen av resultaten i denna ”slutrapport” omfattande 2025 st utvärderingar (av totalt 2092 st) överensstämmer med de två första delstudierna som utfördes på de 481 respektive 1292 först utvärderade utbildningarna (Ericson 2012, Ericson 2013). Då studien nu omfattar alla de utvärderingar som HSV/UKÄ utfört under fyra år (2011-2014) så torde resultaten kunna tolkas mera säkert även om det inte föreligger några som helst kausala samband utan endast statistiska korrelationer mellan utfallen i form av utvärderingsresultat och olika bakgrundsfaktorer för de utvärderade lärosätena och dess studenter. De resultat som i denna rapport kan anses säkra är de statistiska gruppjämförelserna mellan olika typer av lärosäten beräknat från de 27 största lärosätena. Ett problem kan dock givetvis anföras utifrån att 23 små och mindre högskolor lämnats utanför analysen. Då de av UKÄ nu använda metoderna för att bestämma kvaliteten i olika utbildningar och examina huvudsakligen har koncentrerats till att granska examensarbetena så kan de ses som något av ”stickprovsundersökningar”. För att då få en mer bestämd bild av den bedömda kvaliteten på ett lärosätes samlade utbildningar så har valet gjorts i denna rapport (och de två föregående tentativa studierna) att kräva minst tio utvärderingar för att tas med i såväl korrelationsstudier som gruppjämförelser. Om man tittar på bedömd ”Utbildningskvalitet” för alla de olika lärosätena (tabell 2c) kan man konstatera att de små högskolorna återfinns över hela skalan, från toppen till botten även om det till synes verkar vara något färre i mitten av den rangordnade skalan. Man kan ju t.ex. konstatera att bland de fem lärosäten som fått högst bedömd ”Utbildningskvalitet” så återfinns vid sidan av Chalmers tekniska högskola fyra små ”specialhögskolor”; Handelshögskolan i Stockholm, Beckmans designhögskola, Kungliga Musikhögskolan i Stockholm samt Konstfack. På motsvarande sätt kan man i botten av tabellen återfinna ett antal mindre högskolor (därför Högskolan på Gotland som sedan 1:a juli 2013 är fusionerat med Uppsala universitet).

Ett tänkbart metodproblem med flera av denna rapportens analyser är att ett sammanvägt mått ”Utbildningskvalitet” har bildats baserat på de av UKÄ för respektive utbildning använda omdömena ”Bristande kvalitet” (= 1 p), ”Hög kvalitet” (= 2 p) och ”Mycket hög kvalitet” (= 3 p). ”Utbildningskvalitet” kan därmed arbiträrt anta ett värde mellan 1 till 3 där ett högre värde anger en högre bedömd kvalitet. Frågan är då om man kan anse att steget mellan ”Bristande kvalitet” och ”Hög kvalitet” är lika stort som mellan ”Hög kvalitet” och ”Mycket hög kvalitet”? Då det varit nära nog dubbelt så många utbildningar som fått omdömet ”Bristande kvalitet” (552 st) så som ”Mycket hög kvalitet” (298 st) så kan detta förfarande förstås ifrågasättas. Generellt sett har dock de statistiska analyserna inte utgått ifrån att data har varit normalfördelade eller har varit av kvotkaraktär varför genomgående icke-parametriska metoder använts och problemen därmed minimerats. Vid ett tentativt försök att ändå ta hänsyn i poänggivningen av att det är svårare att få ”Mycket hög kvalitet” än att från ”Hög kvalitet” få ett slags underkännande i form av ”Bristande kvalitet” har alla statistiska

beräkningar redovisade i denna rapport gjorts ytterligare en gång. Denna gång med de arbiträra kvoterna 1, 2 och 3,85. Detta högre värde 3,85 jämfört med 3 för att indikera att det är svårare att få omdömet ”Mycket hög kvalitet”. Man finner då att skillnaden mellan ”Alla universitet” och ”Högskolor” bortfaller jämfört med utfallet vid användningen av de arbiträra kvoterna 1,2 och 3. Däremot kvarstår skillnaden då man jämför ”Gamla universitet” med gruppen ”Nya universitet + högskolor”. Den enda andra förändringen i gruppkillnader som uppstår med en annan arbiträr kvotskala är att den tidigare icke statistiskt säkerställda skillnaden vad gäller utfallet för magisterexamina nu blir signifikant bättre med fördel för de ”Gamla universiteten”. En fördjupad metodanalys och övervägande av ”poängsättning” och arbiträra kvoter är dock på sin plats i kommande publikationer. Inga andra förändringar av gruppkillnader än de två ovan angivna (till de ”Gamla universitetens” fördel) uppstod vid en förändrad skalning av de arbiträra kvoterna. De sambandsanalyser som redovisats i rapporten påverkades mycket lite och inte alls i inbördes ordning i sambandsstyrka mellan de olika bakgrundsvariablerna. Korrelationen för t.ex. andel med föräldrar från studievana hem ökade till och med något. Den enda egentliga skillnaden som uppstod med på ovan sätt beskrivna justering av de arbiträra kvoterna var smärre förändringar av lärosätenas inbördes ordning vad gäller beräknad ”Utbildningskvalitet” som redovisades i tabell 2c. Syftet med denna studie har dock aldrig varit att inbördes ranka enskilda lärosäten. Innehållet och utseendet på Figur 7 och 8 påverkades inte alls av ändringar av de arbiträra skalstegen.

Ur denna rapport eller direkt från UKÄ:s databas ”Resultatsök” kan de som så önskar ta ut grunddata och göra sina egna analyser och också göra andra typer av statistiska beskrivningar och analyser. Undertecknad har dock valt att göra samma typer av analyser som gjorts i de tidigare delstudierna med undantag för att i denna studie också inkludera data på studenternas föräldrars studiebakgrund.

Tolkning av resultaten

Att universiteten generellt sett har kommit bättre ut ur utvärderingarna kan ju förutom att de faktiskt kan ha en i flera meningar bättre kvalitet också bero på t.ex. ”haloeffekter”, att man som bedömare lättare skulle låta sig imponeras av resultaten då man bedömer ett äldre, mer etablerat och bättre respekterat lärosäte. Det kan ju förstås också vara så att duktiga studenter söker sig till de etablerade lärosätena i större utsträckning och därmed bidrar till att tillföra lärosätet kvalitet genom sina egna, personliga kvaliteter, synliggjorda i examensarbetena. Också det ett slags ”haloeffekt”. Det nuvarande systemet mäter ju inte bara hur väl en utbildning kan bidra till att höja en students kunskaper utan faktiskt också studenternas egna färdigheter, som kan ha varit väl så utvecklade redan innan man sökte sig till lärosätet i fråga.

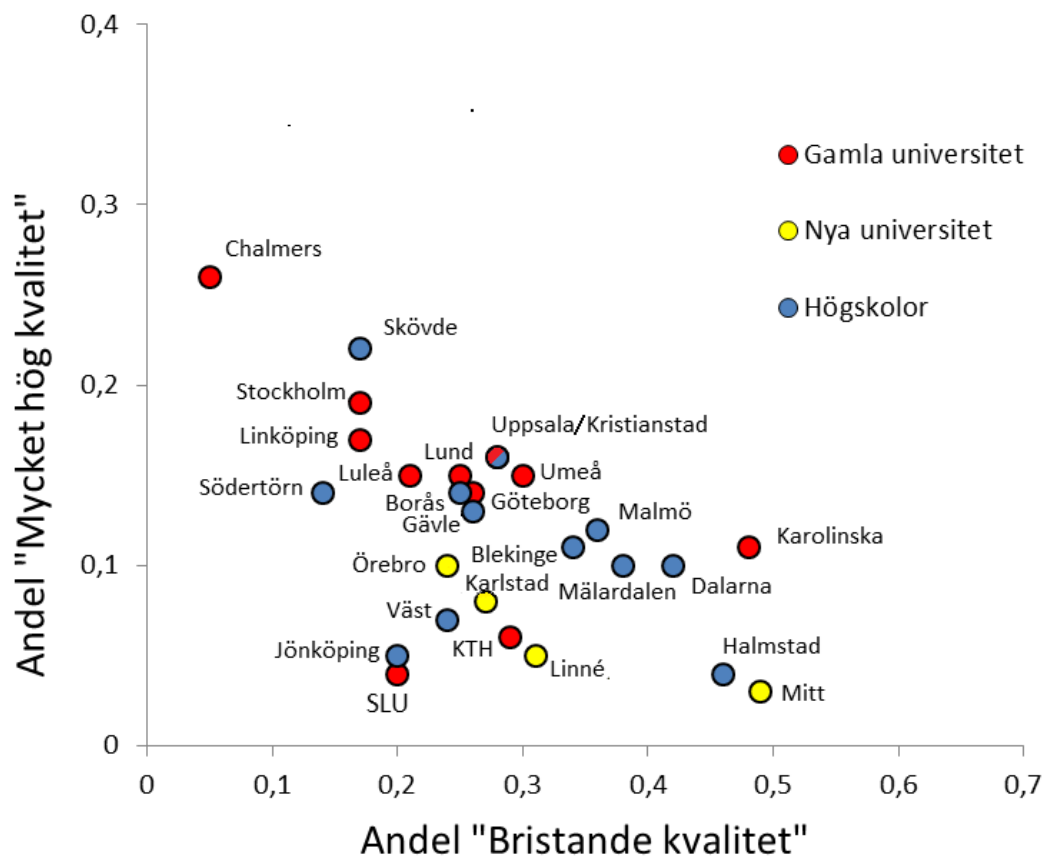
En annan tänkbar förklaring till att de äldre, forskningstunga lärosätena har klarat sig bättre är att man genom sin mer omfattande forskning har större tillgång till forskarutbildad personal som kan handleda vid skrivande av examensarbeten, som ju tillskrivits en sådan stor tyngd i det nuvarande utvärderingssystemet. Det kan ju också vara så att man helt enkelt generellt sett håller en högre ”Utbildningskvalitet” på de forskningstunga lärosätena!?

Man kan förstås också välja att ta utvärderingarna på allvar, ta dem som ett slags valida fakta och använda dem för olika ändamål, alltifrån att bedriva förbättringsarbete ute på lärosätena men också till att framföra argument kring omstrukturering av den högre utbildningen, det s.k. ”högskolelandskapet”. Här finns det sedan länge olika funderingar kring arbetsfördelning vad gäller utbildning vid universiteten respektive högskolorna. En vanlig tankefigur är att den grundläggande nivån gott kan undervisas på högskolorna medan den avancerade nivån bör ges vid de lärosäten som har en stor andel forskning, läs ”Äldre universitet”. I vågskålen ligger ju här också frågan om utbildningens forskningsanknytning där det förstås finns olika syn. En uppfattning är att det räcker med att ha forskarutbildade/disputerade lärare ute på högskolorna men att de nödvändigtvis inte behöver forska. En annan uppfattning är att alla akademiska lärare (t.ex. adjunkt, lektor och professor) skall ha en försvarlig andel forskning i sin anställning, oavsett på vilket lärosäte man jobbar. Detta för att säkerställa såväl forskningsanknuten utbildning från forskningsaktiva lärare så som den kontinuerliga ämnesmässiga kompetensutveckling som forskning innebär. Här uppstår dock problemet att de fasta forskningsmedlen i praktiken, så som de idag oftast fördelas och används, inte räcker till ens på de äldre, större lärosätena.

Kvalitetsutvärdering som underlag för tilldelning av resurser

Resultaten av utvärderingarna, oavsett deras egen validitet är ju de facto idag underlag för olika myndighetsbeslut från Universitetskanslersämbetet och från och med budgetåret 2014 också underlag för utbetalningar av extra ekonomiska medel (totalt 95 Mkr) för lärosäten med stor andel utbildningar med ”Mycket hög kvalitet” (Universitetskanslersämbetet 2013). För budgetåret 2015 föreslår också den nya regeringen ett dylikt extraanslag till de som lyckats bäst i UKÄ:s utvärdering, denna gång uppgående till totalt 295 Mkr.

Det som kan vara lite bekymrande med denna typ av omfördelning av utbildningsmedel, alternativt extra medel till de som ansetts klara sig bäst är att lärosäten och utbildningar med hög allmän status (gärna med mycket forskning) rimligen i högre utsträckning drar till sig studenter med goda förutsättningar och meriter vilket i sin tur ökar chansen att komma väl ut ur utvärderingarna. Om man då inför ett resursfördelningssystem som ekonomiskt gynnar de som kommer bra ut ur utvärderingarna då riskerar man också att ha satt den sk ”Matteuseffekten” i spel (anspelar på Matteusevangeliet 25:29: *”Var och en som har, han skall få, och det i överflöd, men den som inte har, från honom skall tas också det han har”*). En situation där ett system gynnar en tidigare gynnad part. Av de i denna studie undersökta bakgrundsvariablerna var det variabeln andel studenter från studievana hem (med föräldrar som har minst tre år postgymnasiala studier) som var den som samvarierade starkast med utfallet av utvärderingarna. Alldeles oavsett om detta också innebär att det finns ett kausalt samband mellan studentens socioekonomiska status (uppväxt i studievana hem) eller ej så innebär det nuvarande systemet ändå rimligen ett övergripande gynnande av de lärosäten som har studenter med god studiebakgrund. Om man som en ren lek med tanken skulle roa sig med att konstanthålla den studiesociala bakgrunden i jämförelsen av lärosäten visad i figur 7 ovan så får man en lite annorlunda bild, se figur 8 nedan.



Figur 8. Beräknad andel "Mycket hög kvalitet" för respektive lärosäte (Y-axel) plottat mot "Bristande kvalitet" per lärosäte (X-axel). Inkluderar 27 st lärosäten med 10 eller fler bedömda utbildningar där den bedömda kvaliteten redovisad i figur 7 har justerats genom att konstanthålla den studiesociala bakgrunden.

Studenternas bakgrund vad gäller huruvida deras föräldrar själva tidigare har studerat på universitet- och högskola (eftergymnasial nivå) samvarierar starkt med andra faktorer som utmärker skillnader mellan olika typer av lärosäten (ffa universitet jämfört med högskolor). Om skillnaderna i utbildningskvalitet kausalt går att hänföra till denna faktor eller någon annan av de bakgrundsfaktorer som undersökts låter sig som sagt svårligen göras.

Undertecknad avser dock att i kommande internationella publikationer och i delrapport B försöka göra en ytterligare fördjupad analys med ytterligare bakgrundsfaktorer så som t.ex. studenternas betygsmeriter, söktryck till olika utbildningar och lärosäten samt kanske också intagningspoäng. Den kanske mest intressanta frågan är ju nämligen hur stor andel av den bedömda "Utbildningskvaliteten" beror på lärosätets egna insatser och hur mycket av kvaliteten betingas av de förmågor och talanger som studenterna själva bär med sig in i de olika utbildningarna. Hur mycket förmår olika utbildningar och lärosäten höja studenterna, oavsett från vilken nivå man börjar?

Även om det nu analyserade materialet är något av en totalstudie så går det som nämnts tidigare inte att uttala sig säkert vad gäller orsakssamband (gruppskillnaderna mellan olika typer av lärosäten som visas i studien är dock rimligen tillförlitliga). Dels kan det finnas variabler vars påverkan inte undersökts och dels så behöver man upprepa studien och dess viktigaste funna prediktorer på ett helt nytt material vilket inte låter sig göras då det nuvarande kvalitetssystemet med största sannolikhet kommer att ändras inom kort. Frågan är dock om politiken i en framtid verkligen kommer vilja avhända sig möjligheten att göra jämförelser mellan lärosäten som ju faktiskt redan görs idag i och med den omfördelning av medel baserat på bedömd "Utbildningskvalitet" som givits i budgeten för 2014 och som också föreslås för 2015?

REFERENSER

Ericson, M.: ”En tentativt kvantitativ analys av Högskoleverkets utvärderingar av utbildningskvalitet år 2011-2012”, Rapport, Skolan för Teknik och Hälsa, KTH, Augusti 2012. http://www.kth.se/polopoly_fs/1.342656!/Menu/general/column-content/attachment/Tentativt%20kvantitativ%20analys%20av%20HSVs%20utv%C3%A4rderingar-120830.pdf

Ericson, M.: ”En tentativt kvantitativ analys av Universitetskanslersämbetets utvärderingar av utbildningskvalitet år 2011-2013 - Delrapport 2 - utvärderingar t.o.m. 2013-10-29” (reviderad version 2013-11-12), Rapport, Skolan för Teknik och Hälsa, KTH, November 2013. http://www.kth.se/polopoly_fs/1.433171!/Menu/general/column-content/attachment/En%20tentativt%20kvantitativ%20analys%20av%20UK-ämbetets%20utvärderingar%20år%202011-2013%20-%20Reviderad%20delrapport%20-%2020131112.pdf

Hilliges, M. et al: *Slutrapport från SUHF:s expertgrupp för kvalitetsfrågor, 2012-2013*. Utgiven av Sveriges Universitets- och Högskoleförbund, SUHF, Oktober, 2013.

Högskoleverket: ”*Universitet och Högskolor - Högskoleverkets årsrapport 2012*”, Rapport 2012:10R, 2012.

Statistiska Centralbyrån: *Universitet och högskolor - Högskolenyborjare 2011/12 och doktorandnyborjare 2010/11 efter föräldrarnas utbildningsnivå*. Statistiska meddelanden, UF 20 SM 1204, SCB, 2012

Universitetskanslersämbetets webbplats där det finns en länk till ”Resultatsök”; <http://kvalitet.uka.se/resultatsok>

Universitetskanslersämbetet: ”Underlag till kvalitetsbaserad resurstilldelning 2014. Skrivelse till regeringen 2013-11-05. [http://www.uka-se/download/18.575a959a141925e81d19d5/underlag_kvalitetsbaserad_resurstilldelning_2014_med_bilagor.pdf](http://www.uka.se/download/18.575a959a141925e81d19d5/underlag_kvalitetsbaserad_resurstilldelning_2014_med_bilagor.pdf)

APPENDIX – A

De 198 st utbildningar som 2014-10-22 antingen strukits ur databasen ”Resultatsök” (Utbildningen nedlagd, 43 st) eller har fått en höjd kvalitetsbedömning (från ”Bristande kvalitet” till ”Hög kvalitet”, 155 st) redovisas nedan.

Lärosäte	Ämne	Examen	Ny status
Blekinge tekniska högskola	Psykologi	Kandidat	Hög kvalitet
Göteborgs universitet	Arabiska	Kandidat	Hög kvalitet
Göteborgs universitet	Engelska	Kandidat	Hög kvalitet
Göteborgs universitet	Engelska	Magister	Hög kvalitet
Göteborgs universitet	Farmaci	Kandidat	Hög kvalitet
Göteborgs universitet	Farmaci	Magister	Hög kvalitet
Göteborgs universitet	Finansiell ekonomi (NEK)	Kandidat	Hög kvalitet
Göteborgs universitet	Folkhälsovetenskap	Master	Hög kvalitet
Göteborgs universitet	Fysik	Master	Hög kvalitet
Göteborgs universitet	Företagsekonomi	Magister	Hög kvalitet
Göteborgs universitet	Globala utvecklingsstudier	Kandidat	Hög kvalitet
Göteborgs universitet	Graduate school Accounting	Master	Hög kvalitet
Göteborgs universitet	Graduate school Intellectual capital management	Master	Utbildningen nedlagd
Göteborgs universitet	Graduate school Logistics and transport management	Master	Hög kvalitet
Göteborgs universitet	Graduate school Management	Master	Hög kvalitet
Göteborgs universitet	Internationella relationer	Kandidat	Hög kvalitet
Göteborgs universitet	Journalistik	Magister	Hög kvalitet
Göteborgs universitet	Mänskliga rättigheter	Magister	Hög kvalitet
Göteborgs universitet	Receptarieexamen	Yrkesexamen	Hög kvalitet
Högskolan Dalarna	Engelska	Magister	Hög kvalitet
Högskolan Dalarna	Företagsekonomi	Kandidat	Hög kvalitet
Högskolan Dalarna	Företagsekonomi	Magister	Hög kvalitet
Högskolan Dalarna	Informatik	Kandidat	Hög kvalitet
Högskolan Dalarna	Litteraturvetenskap	Kandidat	Hög kvalitet
Högskolan Dalarna	Medie- och kommunikationsvetenskap	Kandidat	Utbildningen nedlagd
Högskolan Dalarna	Nationalekonomi	Kandidat	Hög kvalitet
Högskolan Dalarna	Nationalekonomi	Magister	Hög kvalitet
Högskolan Dalarna	Sociologi	Kandidat	Hög kvalitet
Högskolan Dalarna	Sociologi	Magister	Utbildningen nedlagd
Högskolan Dalarna	Svenska språket	Kandidat	Hög kvalitet
Högskolan i Borås	Företagsekonomi	Kandidat	Hög kvalitet
Högskolan i Gävle	Byggnadsteknik	Kandidat	Utbildningen nedlagd
Högskolan i Gävle	Folkhälsovetenskap	Kandidat	Hög kvalitet
Högskolan i Gävle	Företagsekonomi	Kandidat	Hög kvalitet
Högskolan i Gävle	Företagsekonomi	Magister	Hög kvalitet
Högskolan i Halmstad	Byggteknik	Kandidat	Utbildningen nedlagd

Högskolan i Halmstad	Datorsystemteknik	Kandidat	Utbildningen nedlagd
Högskolan i Halmstad	Datorsystemteknik	Magister	Utbildningen nedlagd
Högskolan i Halmstad	Elektroteknik	Magister	Utbildningen nedlagd
Högskolan i Halmstad	Energiteknik	Kandidat	Utbildningen nedlagd
Högskolan i Halmstad	Folkhälsovetenskap	Magister	Utbildningen nedlagd
Högskolan i Halmstad	Management of innovation and business	Master	Utbildningen nedlagd
Högskolan i Halmstad	Maskinteknik	Kandidat	Utbildningen nedlagd
Högskolan i Halmstad	Nationalekonomi	Kandidat	Utbildningen nedlagd
Högskolan i Halmstad	Produktutveckling och innovationsledning	Kandidat	Utbildningen nedlagd
Högskolan i Halmstad	Socialpsykologi	Kandidat	Hög kvalitet
Högskolan i Halmstad	Sociologi	Kandidat	Hög kvalitet
Högskolan i Halmstad	Sociologi	Magister	Utbildningen nedlagd
Högskolan i Halmstad	Statsvetenskap	Kandidat	Hög kvalitet
Högskolan i Halmstad	Svenska	Kandidat	Hög kvalitet
Högskolan i Jönköping	Affärsjuridik	Kandidat	Utbildningen nedlagd
Högskolan i Jönköping	Engelska	Kandidat	Hög kvalitet
Högskolan i Jönköping	Nationalekonomi	Master	Hög kvalitet
Högskolan i Jönköping	Teknikens tillämpning	Kandidat	Utbildningen nedlagd
Högskolan i Skövde	Maskinteknik	Magister	Utbildningen nedlagd
Högskolan i Skövde	Molekylärbiologi	Kandidat	Utbildningen nedlagd
Högskolan i Skövde	Socialpsykologi	Kandidat	Hög kvalitet
Högskolan Kristianstad	Engelska	Kandidat	Hög kvalitet
Högskolan Kristianstad	Engelska	Magister	Hög kvalitet
Högskolan Kristianstad	Litteraturvetenskap	Magister	Hög kvalitet
Högskolan Väst	Företagsekonomi	Kandidat	Hög kvalitet
Högskolan Väst	Företagsekonomi	Magister	Hög kvalitet
Högskolan Väst	Sociologi	Kandidat	Hög kvalitet
Karlstads universitet	Biomedicinsk laborietvetenskap	Magister	Hög kvalitet
Karlstads universitet	Företagsekonomi	Kandidat	Hög kvalitet
Karlstads universitet	Företagsekonomi	Magister	Hög kvalitet
Karlstads universitet	Företagsekonomi	Master	Hög kvalitet
Karlstads universitet	Nationalekonomi	Magister	Hög kvalitet
Karlstads universitet	Psykologi	Kandidat	Hög kvalitet
Karlstads universitet	Psykologi	Magister	Hög kvalitet
Karlstads universitet	Receptarieexamen	Yrkesexamen	Hög kvalitet
Karlstads universitet	Rättsvetenskap	Magister	Hög kvalitet
Karlstads universitet	Samhällelig riskhantering	Magister	Utbildningen nedlagd
Karlstads universitet	Statsvetenskap	Kandidat	Hög kvalitet
Karlstads universitet	Statsvetenskap	Magister	Hög kvalitet
Karolinska institutet	Biomedicinsk analytikerexamen	Yrkesexamen	Hög kvalitet
Karolinska institutet	Biomedicinsk laborietvetenskap	Kandidat	Hög kvalitet
Karolinska institutet	Optikerexamen	Yrkesexamen	Hög kvalitet

Karolinska institutet	Optometri	Kandidat	Hög kvalitet
Linköpings universitet	Engelska	Magister	Hög kvalitet
Linköpings universitet	Geografi	Kandidat	Utbildningen nedlagd
Linköpings universitet	Hälsa och samhälle	Master	Utbildningen nedlagd
Linköpings universitet	Sociologi	Kandidat	Hög kvalitet
Linnéuniversitetet	Engelska	Kandidat	Hög kvalitet
Linnéuniversitetet	Engelska	Magister	Hög kvalitet
Linnéuniversitetet	Engelska	Master	Hög kvalitet
Linnéuniversitetet	Freds- och utvecklingsstudier	Magister	Hög kvalitet
Linnéuniversitetet	Fysik	Kandidat	Hög kvalitet
Linnéuniversitetet	Kulturgeografi	Kandidat	Hög kvalitet
Linnéuniversitetet	Litteraturvetenskap	Kandidat	Hög kvalitet
Linnéuniversitetet	Matematik	Magister	Utbildningen nedlagd
Linnéuniversitetet	Medie- och kommunikationsvetenskap	Kandidat	Utbildningen nedlagd
Linnéuniversitetet	Nationalekonomi	Kandidat	Hög kvalitet
Linnéuniversitetet	Nationalekonomi	Magister	Hög kvalitet
Linnéuniversitetet	Optikerexamen	Yrkesexamen	Hög kvalitet
Linnéuniversitetet	Sociologi	Kandidat	Hög kvalitet
Luleå tekniska universitet	Medie- och kommunikationsvetenskap	Kandidat	Hög kvalitet
Luleå tekniska universitet	Psykologi	Kandidat	Hög kvalitet
Lunds universitet	Entreprenörskap	Magister	Hög kvalitet
Lunds universitet	Folkhälsovetenskap	Master	Hög kvalitet
Lunds universitet	Fysik	Kandidat	Hög kvalitet
Lunds universitet	Fysik	Master	Hög kvalitet
Lunds universitet	Humanekologi	Magister	Hög kvalitet
Lunds universitet	Journalistik	Kandidat	Hög kvalitet
Lunds universitet	Management	Magister	Hög kvalitet
Lunds universitet	Medie- och kommunikationsvetenskap	Master	Hög kvalitet
Lunds universitet	Naturgeografi och ekosystemanalys	Kandidat	Hög kvalitet
Lunds universitet	Nygrekiska	Kandidat	Hög kvalitet
Lunds universitet	Rättssociologi	Kandidat	Hög kvalitet
Lunds universitet	Sociologi	Master	Hög kvalitet
Lunds universitet	Svenska - språk och litteratur	Kandidat	Hög kvalitet
Lunds universitet	Översättning	Master	Hög kvalitet
Malmö högskola	Affärssystem	Kandidat	Utbildningen nedlagd
Malmö högskola	Biomedicinsk analytikerexamen	Yrkesexamen	Hög kvalitet
Malmö högskola	Biomedicinsk laboratorievetenskap	Magister	Utbildningen nedlagd
Malmö högskola	Internationella relationer	Kandidat	Hög kvalitet
Malmö högskola	Internationella relationer	Magister	Hög kvalitet
Malmö högskola	Ledarskap och organisation	Magister	Hög kvalitet
Malmö högskola	Medie- och	Kandidat	Hög kvalitet

	kommunikationsvetenskap		
Malmö högskola	Mänskliga rättigheter	Kandidat	Hög kvalitet
Malmö högskola	Mänskliga rättigheter	Magister	Hög kvalitet
Malmö högskola	Statsvetenskap	Kandidat	Hög kvalitet
Mittuniversitetet	Engelska	Kandidat	Hög kvalitet
Mittuniversitetet	Folkhälsovetenskap	Kandidat	Hög kvalitet
Mittuniversitetet	Företagsekonomi	Kandidat	Hög kvalitet
Mittuniversitetet	Företagsekonomi	Magister	Hög kvalitet
Mittuniversitetet	Kvalitets- och ledarskapsutveckling	Magister	Utbildningen nedlagd
Mittuniversitetet	Kvalitetsteknik	Magister	Utbildningen nedlagd
Mittuniversitetet	Nationalekonomi	Kandidat	Hög kvalitet
Mittuniversitetet	Nationalekonomi	Magister	Hög kvalitet
Mittuniversitetet	Sociologi	Magister	Hög kvalitet
Mittuniversitetet	Statsvetenskap	Kandidat	Hög kvalitet
Mittuniversitetet	Statsvetenskap	Magister	Hög kvalitet
Mälardalens högskola	Engelska	Kandidat	Hög kvalitet
Mälardalens högskola	Företagsekonomi	Magister	Hög kvalitet
Mälardalens högskola	Ledarskap	Magister	Utbildningen nedlagd
Mälardalens högskola	Nationalekonomi	Kandidat	Hög kvalitet
Mälardalens högskola	Spanska	Kandidat	Utbildningen nedlagd
Stockholms universitet	Analytisk kemi	Magister	Utbildningen nedlagd
Stockholms universitet	Data och systemvetenskap	Master	Hög kvalitet
Stockholms universitet	Ekonomisk historia	Kandidat	Hög kvalitet
Stockholms universitet	Internationella relationer	Kandidat	Hög kvalitet
Stockholms universitet	Journalistik	Kandidat	Hög kvalitet
Stockholms universitet	Juristexamen	Yrkesexamen	Hög kvalitet
Stockholms universitet	Lingvistik	Magister	Hög kvalitet
Stockholms universitet	Master of Laws (60 credits)	Magister	Utbildningen nedlagd
Stockholms universitet	Medie- och kommunikationsvetenskap	Kandidat	Hög kvalitet
Stockholms universitet	Meteorologi	Kandidat	Hög kvalitet
Stockholms universitet	Nationalekonomi	Magister	Utbildningen nedlagd
Stockholms universitet	Nutrition	Kandidat	Hög kvalitet
Stockholms universitet	Statistik	Master	Hög kvalitet
Sveriges lantbruksuniversitet	Företagsekonomi	Kandidat	Hög kvalitet
Sveriges lantbruksuniversitet	Företagsekonomi	Magister	Hög kvalitet
Sveriges lantbruksuniversitet	Markvetenskap	Master	Hög kvalitet
Sveriges lantbruksuniversitet	Nationalekonomi	Magister	Hög kvalitet
Södertörns högskola	Offentlig rätt	Kandidat	Hög kvalitet
Södertörns högskola	Retorik	Kandidat	Hög kvalitet
Södertörns högskola	Statsvetenskap	Kandidat	Hög kvalitet

Södertörns högskola	Utveckling och internationellt samarbete	Kandidat	Hög kvalitet
Umeå universitet	Engelska	Magister	Hög kvalitet
Umeå universitet	Journalistik	Kandidat	Hög kvalitet
Umeå universitet	Kostvetenskap	Kandidat	Hög kvalitet
Umeå universitet	Kulturgeografi	Magister	Hög kvalitet
Umeå universitet	Litteraturvetenskap	Kandidat	Hög kvalitet
Umeå universitet	Psykologi	Master	Hög kvalitet
Umeå universitet	Sociologi	Kandidat	Hög kvalitet
Umeå universitet	Tyska	Kandidat	Hög kvalitet
Uppsala universitet	Dietistexamen	Yrkesexamen	Hög kvalitet
Uppsala universitet	Engelska	Kandidat	Hög kvalitet
Uppsala universitet	Farmaceutisk biovetenskap	Kandidat	Hög kvalitet
Uppsala universitet	Farmaci	Kandidat	Hög kvalitet
Uppsala universitet	Fysik	Kandidat	Hög kvalitet
Uppsala universitet	Företagsekonomi	Master	Hög kvalitet
Uppsala universitet	Grekiska	Kandidat	Hög kvalitet
Uppsala universitet	Handelsrätt	Magister	Utbildningen nedlagd
Uppsala universitet	Journalistik	Magister	Utbildningen nedlagd
Uppsala universitet	Klinisk farmaci	Magister	Hög kvalitet
Uppsala universitet	Läkemedelsanvändning	Magister	Hög kvalitet
Uppsala universitet	Medie- och kommunikationsvetenskap	Kandidat	Hög kvalitet
Uppsala universitet	Receptarieexamen	Yrkesexamen	Hög kvalitet
Uppsala universitet	Rättsvetenskap	Magister	Hög kvalitet
Uppsala universitet	Svenska	Master	Hög kvalitet
Uppsala universitet	Utvecklingsstudier	Magister	Hög kvalitet
Uppsala universitet	Utvecklingsstudier	Master	Hög kvalitet
Örebro universitet	Arbetsterapeutexamen	Yrkesexamen	Hög kvalitet
Örebro universitet	Arbetsterapi	Kandidat	Hög kvalitet
Örebro universitet	Biologi	Magister	Utbildningen nedlagd
Örebro universitet	Biologi	Master	Utbildningen nedlagd
Örebro universitet	Byggteknik	Kandidat	Utbildningen nedlagd
Örebro universitet	Datateknik	Kandidat	Utbildningen nedlagd
Örebro universitet	Elektroteknik - högskoleingenjör	Yrkesexamen	Utbildningen nedlagd
Örebro universitet	Maskinteknik	Kandidat	Utbildningen nedlagd
Örebro universitet	Maskinteknik	Magister	Utbildningen nedlagd
Örebro universitet	Maskinteknik	Master	Utbildningen nedlagd
Örebro universitet	Nationalekonomi	Kandidat	Hög kvalitet
Örebro universitet	Statistik	Magister	Hög kvalitet
Örebro universitet	Statskunskap	Kandidat	Hög kvalitet
Örebro universitet	Statskunskap	Magister	Hög kvalitet