



## **Ledningsstruktur och beslutsmandat för forsknings- och utbildningsmiljön INFINIT**

Ledningsstruktur och beslutsmandat för forsknings- och utbildningsmiljön INFINIT är fastställd av rektor 10 september 2019 och träder i kraft samma datum.

Dnr HSK 2019/25

## Innehållsförteckning

1	Inledning.....	3
2	Ledningsstruktur .....	3
2.1	Programchef och biträdande programchef .....	3
2.2	Styrgruppen .....	3
2.3	Referensgrupp .....	4
3	Beslutsområde .....	5
3.1	Beslutsfattare.....	5
3.1.1	Rektor .....	5
3.1.2	Programchef och biträdande programchef .....	5
3.1.3	Styrgruppen.....	5
4	Samverkan .....	6
5	Ikraftträdande.....	6

# 1 Inledning

Forsknings- och utbildningsmiljön INFINIT vid Högskolan i Skövde (Högskolan) syftar till att bygga upp högkvalitativ och profilerad forskning och utbildning i samproduktion med näringslivet. För forsknings- och utbildningsmiljön INFINIT finns ett kvalitetssäkringssystem som initierar, granskar och utvärderar projektansökningar och pågående forsknings- och utbildningsprojekt. INFINIT står för **IN**novationsdriven **F**orskning i **I**ndustrisamverkan med stöd av **IT** och inkluderar samproducerad forskning och utbildning som bedrivs inom ramen för INFINIT:s ämnesmässiga profilering:

*”Generering, kvalitetssäkring, analys och visualisering av data, med hjälp av informationstekniska system och modeller, i syfte att stödja beslutsfattande.”*

I detta dokument beskrivs hur ledningsstrukturen för INFINIT är uppbyggd. Vidare anges vilka funktioner inom Högskolan som fattar beslut kopplade till processerna inom kvalitetssäkringssystemet för INFINIT.

## 2 Ledningsstruktur

Rektor ansvarar ytterst för forsknings- och utbildningsmiljön INFINIT:s utveckling. Programchefen och styrgruppen har ansvar för specifika delar och processer inom miljön. Dessa beskrivs närmare nedan.

### 2.1 Programchef och biträdande programchef

Programchefen utövar det strategiska ledarskapet för INFINIT, håller samman miljön samt säkerställer att verksamheten följer miljöns långsiktiga plan och Högskolans utvecklingsplan. Programchefen är också kontaktperson för KK-stiftelsen i frågor på ledningsnivå.

Biträdande programchef bistår programchefen i den strategiska ledningen av INFINIT och fungerar som ställföreträdare när programchefen är förhindrad att utöva sitt uppdrag.

Operativt stöd till programchef och biträdande programchef ges av linjeorganisationen.

### 2.2 Styrgruppen

Styrgruppen leds av programchefen för INFINIT. Styrgruppen ansvarar för kvalitetssäkringen av projekt inom miljön. Det innebär att styrgruppen ansvarar för utvärdering av vetenskaplig kvalitet och samproduktionskvalitet i ansökningar och i pågående insatser inom INFINIT. Styrgruppen ska bedöma föreslagna insatserns strategiska värde för att utveckla forsknings- och utbildningsmiljön samt vid behov prioritera insatserna inbördes. Styrgruppen ska även i förekommande fall föreslå ett förtida avslut av pågående insatser till rektor.

Med utgångspunkt i Högskolans utvecklingsplan och INFINIT:s långsiktiga plan ska styrgruppen leda INFINIT:s utveckling och föreslå inriktningen på de verksamhetsplaner som ska styra miljöns utveckling. Förslag från styrgruppen bildar underlag till de beslut som rektor fattar rörande INFINIT.

För forskning som ligger utanför INFINIT:s ämnesmässiga profilering fungerar styrgruppen för INFINIT interimistiskt även som ansvarigt organ för kvalitetssäkring av ansökningar till

KK-stiftelsen, samt för kvalitetssäkring av pågående projekt med finansiering från KK-stiftelsen.

*I styrgruppen ingår:*

Programchef (ordförande)

Biträdande programchef

Prefekt eller biträdande prefekt vid institutionen för biovetenskap

Prefekt eller biträdande prefekt vid institutionen för informationsteknologi

Prefekt eller biträdande prefekt vid institutionen för ingenjörsvetenskap

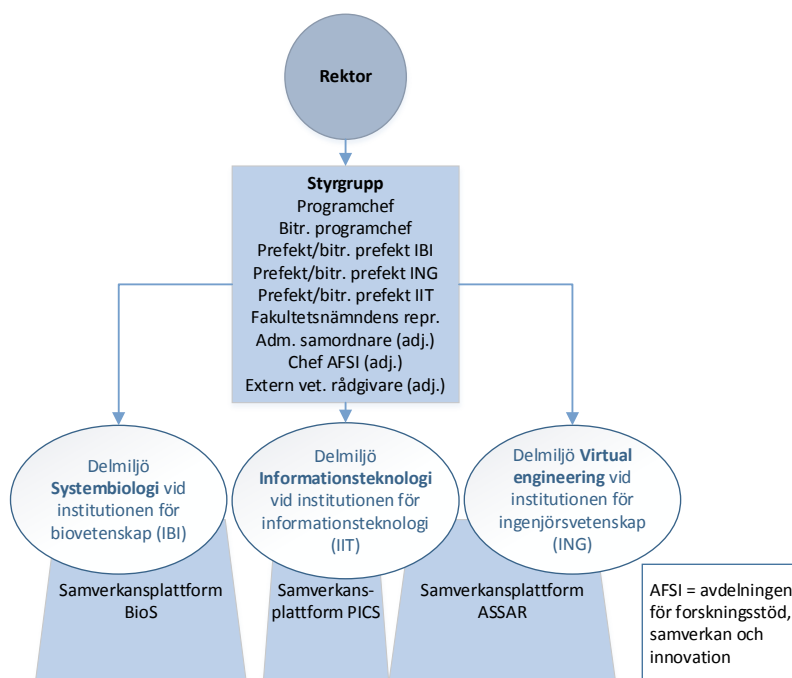
En av fakultetsnämndens dekaner

*Till styrgruppen adjungeras vid behov:*

Administrativ samordnare

Chefen för avdelningen för forskningsstöd, samverkan och innovation (AFSI)

Extern vetenskaplig rådgivare



Figur 1: Visualisering av INFINIT:s ledningsstruktur

## 2.3 Referensgrupp

Referensgruppen är rådgivande till rektor och styrgrupp. Referensgruppen består av externa och oberoende experter med bred vetenskaplig kompetens och erfarenhet av industrinära forskning och samverkan, samt erfarenhet av att utveckla forskningsverksamheter.

Sammansättningen utgörs av 2-3 seniora professorer samt 2-3 näringslivsrepresentanter som jobbar med strategiska frågor på ledningsnivå. Referensgruppen träffas normalt två gånger per år. Referensgruppen lämnar årligen en skriftlig rapport till rektor och styrgrupp, i vilken den bedömer INFINIT:s utveckling i förhållande till dess långsiktiga plan.

## 3 Beslutsområde

Verksamheten inom INFINIT är en integrerad del av Högskolan. Beslut som innebär rena arbetsledande åtgärder eller på annat sätt naturligt faller inom Högskolans organisation anses reglerade i Högskolans arbetsordning och rektors delegationsordning. INFINIT:s kvalitetssäkringssystem kräver dock att specifika beslut fattas, som inte beskrivs i arbetsordningen eller rektors delegationsordning.

Dessa beslut berör:

- verksamhetsplan för INFINIT
- strategisk prioritering av ansökningar
- kvalitetsgranskning av ansökningar
- uppföljning av vetenskaplig kvalitet och samproduktionskvalitet i pågående insatser
- kontinuerlig utveckling och förbättring av kvalitetssäkringssystemet

### 3.1 Beslutsfattare

Följande principer är vägledande för att dela upp beslut på olika beslutsfattare:

- de beslut som ska fattas av särskilt utpekat organ eller funktion räknas upp,
- i övriga frågor fattas beslut av programchef.

#### 3.1.1 Rektor

Rektor beslutar om:

- utseende av programchef och biträdande programchef för INFINIT
- utseende av representanter till referensgruppen
- övrig ledningsstruktur för INFINIT
- verksamhetsplan för INFINIT, inklusive budget
- förtida avslut av insatser
- förändring av projekt utanför INFINIT:s ämnesmässiga profilering

#### 3.1.2 Programchef och biträdande programchef

Programchefen beslutar om:

- frågor av strategisk karaktär
- förändring av projekt
- åtgärder som syftar till förbättring av kvalitetssystemet

Biträdande programchef utövar inget eget beslutsmandat.

#### 3.1.3 Styrgruppen

Styrgruppen beslutar om:

- riktlinjer som rör forsknings- och utbildningsmiljön INFINIT:s verksamhet
- utseende av sakkunniga granskare av vetenskaplig kvalitet och samproduktionskvalitet
- utseende av bedömargrupp
- vilka idéskisser som godkänns för att utvecklas till fullständiga projektförslag
- förslag på insatser som bör rekommenderas för finansiering; vid behov även strategisk prioritering av dessa

- förslag om godkännande eller avslag av ansökningar till KK-stiftelsen utanför INFINIT:s ämnesmässiga profilering
- förslag om förtida avslut av insatser

## 4 Samverkan

Till varje delmiljö finns samverkansplattformar knutna som samlar INFINIT:s samverkande partners i form av branschföreträdare och partnerföretag. Via samverkansplattformarna ventileras ömsesidiga behov och intressen hos akademi och företag. Inspel från samverkansplattformarna fångas upp och leds till INFINIT:s strategiska nivå.

Samverkansplattformen BioS (Bioscience for Society) är knuten till delmiljön Systembiologi; samverkansplattformen PICS (Privacy, Information and Cyber Security) är knuten till delmiljön Informationsteknologi; samverkansplattformen ASSAR är knuten till delmiljön Virtual Engineering samt delmiljön Informationsteknologi.

## 5 Ikraftträdande

Denna beskrivning av ledningsstruktur och beslutsmandat inom Högskolans forsknings- och utbildningsmiljö INFINIT träder i kraft 10 september 2019 och ersätter därmed tidigare beslut om *Ledningsstruktur och beslutsmandat för forsknings- och utbildningsmiljön INFINIT* med beslutsdatum 2018-06-27.