



Organisationsstruktur vid Högskolan i Skövde

Organisationsstruktur vid Högskolan i Skövde är fastställd av rektor 29 september 2020 och gäller från och med 1 oktober 2020.

Dnr HS 2020/814

Innehåll

1	Inledning	3
2	Högskolans ledning.....	3
3	Institutionernas interna organisation.....	3
3.1	Institutionen för biovetenskap (IBI).....	3
	Utbildning på grundnivå och avancerad nivå	3
	Utbildning på forskarnivå.....	4
	Forskning.....	4
3.2	Institutionen för handel och företagande (IHF)	4
	Utbildning på grundnivå och avancerad nivå	4
	Utbildning på forskarnivå.....	4
	Forskning.....	4
3.3	Institutionen för hälsovetenskaper (IHV)	5
	Utbildning på grundnivå och avancerad nivå	5
	Utbildning på forskarnivå.....	5
	Forskning.....	5
3.4	Institutionen för informationsteknologi (IIT).....	5
	Utbildning på grundnivå och avancerad nivå	5
	Utbildning på forskarnivå.....	5
	Forskning.....	5
3.5	Institutionen för ingenjörsvetenskap (ING).....	6
	Utbildning på grundnivå och avancerad nivå	6
	Utbildning på forskarnivå.....	6
	Forskning.....	6
4	Verksamhetsstödet avdelningar	6
5	Rektors kansli.....	6
6	Fakultetsnämnd och övriga organ	7
7	Organisationsbild.....	7

1 Inledning

Arbetsordningen vid Högskolan i Skövde anger att utbildning och forskning normalt ska bedrivas på institutioner, samt att det ska finnas ett verksamhetsstöd för gemensam administrativ service.

Detta dokument beskriver organisationsstrukturen vid Högskolan i Skövde (Högskolan). Dokumentet anger hur institutionerna ska vara organiserade internt, d v s vilka ämnen, avdelningar och forskningsmiljöer som ska finnas vid institutionerna samt vilka avdelningar som ska finnas inom verksamhetsstödet. Institutionernas interna organisation och ämnenas hemvist på avdelningarna, samt verksamhetsstödet avdelningar beslutas av rektor i detta dokument.

Dokumentet förtecknar även övriga organisatoriska enheter, eller därmed likvärdiga, för en helhetsbild. Dessa kan vara beslutade separat eller av annan beslutsinstans.

2 Högskolans ledning

Enligt arbetsordningen leds Högskolan av **styrelse** och **rektor**. Där anges även att rektor, prorektor och högskoledirektören tillsammans utgör **rektorsfunktionen**. Rektorsfunktionen har den bemanning och de funktioner som rektor bestämmer. Den utövar inget eget beslutsmandat.

Rektor har inrättat tre rådgivande organ: **rektors ledningsgrupp** (RLG), **rektors råd för linjeledningsfrågor** (RåLLF) och **rektors kvalitetsråd** (RKR). Syfte, uppdrag och sammansättning framgår av respektive organs uppdragsbeskrivning.

3 Institutionernas interna organisation

Institutionerna vid Högskolan i Skövde ska bedriva utbildning och forskning inom de ämnen och forskningsmiljöer som anges nedan. I normalfallet ska ämnena organisatoriskt höra till en avdelning, vilket tydliggörs nedan.

Uppgifter om ämnena – till exempel vem som företräder ämnet (ämnesföreträdare eller ämnesansvarig lärare) och nationell klassificering av ämnet – beskrivs i *Förteckning över ämnen vid Högskolan i Skövde*.

Utbildning ges inom utbildningsprogram och fristående kurser. Vilka utbildningsprogram som ges vid institutionerna framgår av *Förteckning över utbildningsprogram vid Högskolan i Skövde*.

Normalt bedrivs Högskolans forskning inom ramen för forskningsgrupper. I undantagsfall kan forskning bedrivas utanför en forskningsgrupp och då endast ha koppling till den utbildning som bedrivs vid Högskolan. Vilka forskningsgrupper som ingår i forskningsmiljöerna framgår av *Förteckning över forskningsmiljöer och forskningsgrupper*.

3.1 Institutionen för biovetenskap (IBI)

Utbildning på grundnivå och avancerad nivå

Utbildning på grundnivå och avancerad nivå bedrivs inom nedan angivna ämnen. De ämnen som utgör huvudområden är markerade med asterisk (*). Ämnena är organiserade i de angivna avdelningarna.

Avdelningen för biologi och bioinformatik

Bioinformatik*

Biovetenskap*
Kemi
Systembiologi*

Avdelningen för kognitiv neurovetenskap och filosofi

Kognitiv neurovetenskap*
Filosofi

Utbildning på forskarnivå

Utbildning på forskarnivå bedrivs i samarbete med andra lärosäten.

Forskning

Institutionens forskning bedrivs inom forskningsmiljön **Systembiologi**.

3.2 Institutionen för handel och företagande (IHF)

Utbildning på grundnivå och avancerad nivå

Utbildning på grundnivå och avancerad nivå bedrivs inom nedan angivna ämnen. De ämnen som utgör huvudområden är markerade med asterisk (*). Ämnena är organiserade i de angivna avdelningarna.

Avdelningen för handel

Industriell ekonomi¹
Juridik
Nationalekonomi
Statistik

Avdelningen för företagande

Företagsekonomi*
Industriell ekonomi

Utbildning på forskarnivå

Utbildning på forskarnivå bedrivs i samarbete med andra lärosäten.

Forskning

Institutionens forskning bedrivs inom forskningsmiljön **Framtidens företagande**.

¹ Industriell ekonomi är ett resursämne som delas mellan avdelningarna.

3.3 Institutionen för hälsovetenskaper (IHV)

Utbildning på grundnivå och avancerad nivå

Utbildning på grundnivå och avancerad nivå bedrivs inom nedan angivna ämnen. De ämnen som utgör huvudområden är markerade med asterisk (*). Ämnena är organiserade i de angivna avdelningarna.

Avdelningen för biomedicin

Biomedicin*

Avdelningen för folkhälsovetenskap

Folkhälsovetenskap*

Avdelningen för omvårdnad och reproduktiv, perinatal och sexuell hälsa

Omvårdnad*

Reproduktiv, perinatal och sexuell hälsa*

Avdelningen för socialpsykologi, engelska och svenska

Engelska

Socialpsykologi*

Svenska språket

Utbildning på forskarnivå

Utbildning på forskarnivå bedrivs i samarbete med andra lärosäten.

Forskning

Institutionens forskning bedrivs inom forskningsmiljön **Hälsa, hållbarhet och digitalisering (Digital Health Research, DHEAR)**.

3.4 Institutionen för informationsteknologi (IIT)

Utbildning på grundnivå och avancerad nivå

Utbildning på grundnivå och avancerad nivå bedrivs inom nedan angivna ämnen. De ämnen som utgör huvudområden är markerade med asterisk (*). Ämnena är organiserade i de angivna avdelningarna.

Avdelningen för data- och systemvetenskap

Informationsteknologi* (utom de delar av ämnet som hör till inriktningen spelutveckling)

Kognitionsvetenskap

Avdelningen för spelutveckling

Informationsteknologi* (de delar av ämnet som hör till inriktningen spelutveckling)

Medier, estetik och berättande*

Musik

Utbildning på forskarnivå

Utbildning på forskarnivå bedrivs inom ämnet informationsteknologi.

Forskning

Institutionens forskning bedrivs inom forskningsmiljön **Informationsteknologi**.

3.5 Institutionen för ingenjörsvetenskap (ING)

Utbildning på grundnivå och avancerad nivå

Utbildning på grundnivå och avancerad nivå bedrivs inom nedan angivna ämnen. De ämnen som utgör huvudområden är markerade med asterisk (*). Ämnena är organiserade i de angivna avdelningarna.

Avdelningen för produktion och automatiseringsteknik

Produktionsteknik*

Teknik

Virtuell produktframtagning*

Avdelningen för produktutveckling och design

Integrerad produktutveckling*

Avdelningen för maskinteknik, matematik och fysik

Fysik

Maskinteknik*

Matematik

Utbildning på forskarnivå

Utbildning på forskarnivå bedrivs inom ämnet informationsteknologi.

Forskning

Institutionens forskning bedrivs inom forskningsmiljön ***Virtuell produkt- och produktionsutveckling (Virtual Engineering)***.

4 Verksamhetsstödet avdelningar

Avdelningar inom verksamhetsstödet ansvarar för gemensamt administrativt stöd och service till verksamheten och för beslut och handläggning av övergripande administrativa frågor. Uppgifter och ansvarsområden för de olika avdelningarna inom verksamhetsstödet framgår av *Verksamhetsstödet uppdrag och ansvarsområden*.

Vid Högskolan ska följande avdelningar finnas inom verksamhetsstödet:

- Avdelningen för forskningsstöd, samverkan och innovation (AFSI)
- Avdelningen för marknadsföring och kommunikation (AMK)
- Avdelningen för service, IT och säkerhet (SITS)
- Avdelningen för utbildnings- och studentstöd (US)
- Ekonomiavdelningen (EK)
- HR-avdelningen (HR)
- Högskolebiblioteket (BIB)

5 Rektors kansli

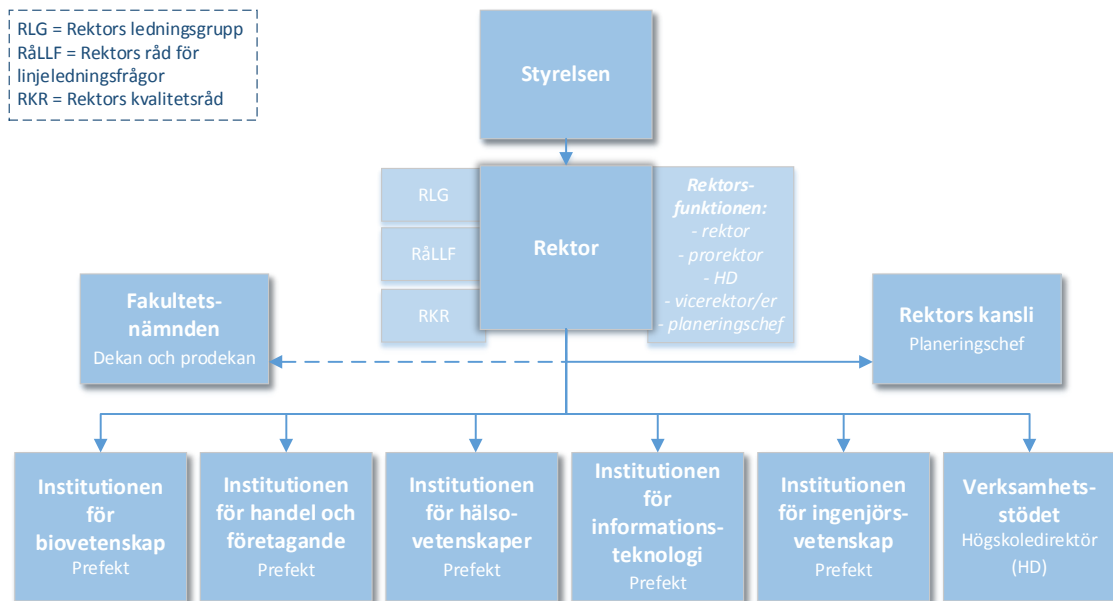
Styrelsen, rektor och rektorsfunktionen stöds av ett särskilt kansli, rektors kansli. Rektors kansli är en administrativ avdelning direkt under rektor. Uppgifter och ansvarsområden framgår av *Ansvar och uppgifter för rektors kansli*.

6 Fakultetsnämnd och övriga organ

Enligt *Arbetsordning vid Högskolan i Skövde* ska det vid Högskolan finnas en fakultetsnämnd. Sammansättning och mandat för fakultetsnämnden framgår av arbetsordningen.

Utöver fakultetsnämnden finns det vid Högskolan ett antal andra organ, i enlighet med nationell reglering, reglering i arbetsordning samt beslut av rektor, fakultetsnämnd och högskoledirektör. Vilka dessa organ är framgår av *Förteckning över nämnder, råd och andra organ*.

7 Organisationsbild



Figur 1: Visualisering av Högskolan i Skövdes organisationsstruktur.